



**SPRAWOZDANIE Z DZIAŁALNOŚCI  
OŚRODKA POMOCY SPOŁECZNEJ W GRYFINIE  
ZA ROK 2020  
I PRZEDSTAWIENIE POTRZEB W ZAKRESIE POMOCY SPOŁECZNEJ  
NA ROK 2021**

**Ośrodek Pomocy Społecznej  
Gryfino 2021**

## SPIS TREŚCI:

<b>WSTĘP</b>	3
<b>I. ORGANIZACJA DZIAŁALNOŚCI OŚRODKA POMOCY SPOŁECZNEJ W GRYFINIE</b>	4
1.1 ZAKRES DZIAŁALNOŚCI OŚRODKA	4
1.2 PODSTAWOWE AKTY PRAWNE REALIZOWANYCH ZADAŃ PRZEZ OŚRODEK	6
1.3 STRUKTURA ORGANIZACYJNA OŚRODKA POMOCY SPOŁECZNEJ	7
1.4 STRUKTURA ZATRUDNIENIA I SZKOLENIA PRACOWNIKÓW	8
1.5 OŚRODEK POMOCY SPOŁECZNEJ W DOBIE PANDEMII	10
1.5.1 ORGANIZACJA PRACY, ZARZĄDZENIA I PISMA INFORMUJĄCE	11
1.5.2 SPRAWOZDAWCZOŚĆ	16
1.5.3 POMOC W COVID-19.	16
1.5.4 ROZWÓJ TECHNOLOGICZNY W OŚRODKU	17
<b>II. REALIZACJA ZADAŃ Z POMOCY SPOŁECZNEJ</b>	18
2.1 ŚWIADCZENIA Z POMOCY SPOŁECZNEJ	18
2.2 ANALIZA ŚWIADCZEŃ POMOCY SPOŁECZNEJ	23
2.3 DZIAŁ POMOCY SPOŁECZNEJ	26
<b>III. ŚWIADCZENIA REALIZOWANE W OŚRODKU POMOCY SPOŁECZNEJ W GRYFINIE</b>	32
3.1 ŚWIADCZENIA REALIZOWANE PRZEZ SEKCJĘ ŚWIADCZEŃ RODZINNYCH I ALIMENTACYJNYCH	32
3.2 DODATEK MIESZKANIOWY	48
3.3 ZRYCZAŁTOWANY DODATEK ENERGETYCZNY	50
3.4 STYPENDIA SZKOLNE I ZASIŁEK SZKOLNY	51
3.5 OCHRONA ZDROWIA	52
<b>IV. PROGRAMY</b>	54
4.1 PROGRAMY REALIZOWANE W RAMACH FUNDUSZU SOLIDARNOŚCIOWEGO	54
4.2 PROGRAM „WSPIERAJ SENIORA”	55
4.3 GMINNY PROGRAM OSŁONOWY W ZAKRESIE ZMNIEJSZANIA WYDATKÓW PONIESIONYCH NA LEKI PRZEZ MIESZKAŃCÓW GMINY GRYFINO	56
4.4 PROGRAM OPERACYJNY „POMOC ŻYWNOŚCIOWA 2014-2020”	56
4.5 WIELOLETNI RZĄDOWY PROGRAM „POSIŁEK W SZKOLE I W DOMU NA LATA 2019-2023”	58
<b>V. WSPIERANIE RODZINY</b>	59
5.1 ZAŁOŻENIA GMINNEGO PROGRAMU WSPIERANIA RODZINY NA LATA 2020-2022	59
5.2 SPRAWOZDANIE Z REALIZACJI WSPIERANIA RODZINY	59
5.3 PIECZA ZASTĘPCZA	62
<b>VI. PROJEKTY</b>	64
6.1 PROJEKT SOCJALNY „DZIEŃ KOBIEC”	64
6.2 PROJEKT SOCJALNY „DZIEŃ SENIORA”	66
6.3 PROJEKT SOCJALNY „ŚWIĄTECZNY PREZENT”	67
6.4 PROJEKT SOCJALNY „RODZINA BLIŻEJ NA CO DZIEŃ I W ŚWIĘTA”	69
6.5 PROJEKT SOCJALNY „Z DALEKA OD NAŁOGU”	70
6.6 PROJEKT WSPÓŁFINANSOWANY ZE ŚRODKÓW UNII EUROPEJSKIEJ „AKTYWNIJ DO CELU”	70

<b>VII. DODATKOWE WSPARCIE</b>	72
7.1 MAGAZYN Z ODZIEŻĄ UŻYWANĄ	72
7.2 MAGAZYN Z UŻYWANYM SPRZĘTEM REHABILITACYJNYM	72
<b>VIII. LOKALNE CENTRUM WOLONTARIATU</b>	73
<b>IX. CENTRUM AKTYWNOŚCI LOKALNEJ</b>	74
<b>X. GMINNY ZESPÓŁ INTERDYSCYPLINARNY DS. PRZECIWDZIAŁANIA PRZEMOCY W RODZINIE</b>	76
<b>XI. ANALIZA ZADANIOWA BUDŻETU</b>	78
11.1 ŚRODKI FINANSOWE ZAGWARANTOWANE W BUDŻECIE GMINY NA ROK 2021 W ZWIĄZKU Z REALIZACJĄ ZADAŃ PRZEZ OŚRODEK POMOCY SPOŁECZNEJ	80
<b>XII. KIERUNKI DZIAŁAŃ NA ROK 2021</b>	82
<b>ZAKOŃCZENIE</b>	83

## **WSTĘP**

Ośrodek Pomocy Społecznej w Gryfinie, jako jednostka organizacyjna Gminy realizuje zadania zlecone gminie przez organy administracji rządowej lub samorządowej oraz zadania i projekty własne, które w szczególności mają na celu rozpoznawanie i zaspakajanie podstawowych potrzeb życiowych wszystkich mieszkańców Gminy Gryfino, którzy własnym staraniem nie są w stanie pokonać trudności życiowych.

Praca Ośrodka w roku 2020, jak również postanowienia na lata kolejne, zmierzają przede wszystkim do zmiany postrzegania Ośrodka w świadomości społeczności lokalnej nie tylko, jako jednostkę realizującą wyłącznie świadczenia finansowe, ale jako narzędzie do budowania polityki społecznej na poziomie lokalnym, ze szczególnym uwzględnieniem wsparcia niepieniężnego, które bardziej przyczynia się do usamodzielniania rodzin i przeciwdziałania społecznej marginalizacji, grup zagrożonych wykluczeniem społecznym.

Rok 2020, to rok szczególny i bardzo trudny dla wielu instytucji pracujących na rzecz drugiego człowieka, w tym także dla Ośrodka Pomocy Społecznej w Gryfinie. W związku z zagrożeniem zarażenia się wirusem SARS-CoV-2, od dnia 20 marca 2020r. w Polsce ogłoszono stan epidemii. W Ośrodku wdrożono szereg działań, między innymi w zakresie zmiany organizacji pracy, jak np. praca w systemie zdalnym, mająca na celu przede wszystkim zminimalizowanie zagrożenia zachorowań wśród pracowników i tym samym, niesienia w trybie ciągłym pomocy i wsparcia dla mieszkańców Gminy Gryfino.

W roku sprawozdawczym, Ośrodek Pomocy Społecznej w Gryfinie mimo ogłoszonego stanu epidemii i utrudnień z tym związanych, dokonał wszelkich starań, by zrealizować zaplanowane zadania i projekty, jak również nie pozostawić żadnego mieszkańca Gminy Gryfino potrzebującego pomocy, bez odpowiedniego wsparcia.



**Tabela 1 Statystyka mieszkańców Gminy Gryfino z podziałem na miasto i wieś**

<b>Płeć</b>	<b>Miasto</b>	<b>Wieś</b>	<b>Gmina Gryfino</b>
Kobiety	10 917	5 315	16 232
Mężczyźni	10 153	5 367	15 520
<b>Ogółem</b>	<b>21 070</b>	<b>10 682</b>	<b>31 752</b>

Analiza danych jednoznacznie wskazuje, iż zarówno w Gminie Gryfino, jak i w mieście, więcej mieszka kobiet, natomiast na wsi w statystykach dominują mężczyźni.

Ośrodek Pomocy Społecznej w Gryfinie, swoją pracę kieruje do wszystkich osób potrzebujących pomocy, ale w szczególności do osób niepełnosprawnych, starszych, samotnych, jak również wykluczonych społecznie, czy dotkniętych problemami alkoholowymi.

**Zakres działalności Ośrodka Pomocy Społecznej w Gryfinie jest bardzo szeroki i obejmuje realizację zadań z zakresu:**

- pomocy społecznej,
- pomocy w ramach „Gminnego programu osłonowego w zakresie zmniejszenia wydatków poniesionych na leki przez mieszkańców Gminy Gryfino”,
- obsługi organizacyjno-technicznej Gminnego Zespołu Interdyscyplinarnego ds. Przeciwdziałania Przemocy w Rodzinie,
- wspierania rodziny i współfinansowania pieczy zastępczej,
- prowadzenia postępowania w sprawie świadczeń rodzinnych, opiekuńczych, wychowawczych (500+), „Dobrego Startu” (300+) oraz świadczeń z funduszu alimentacyjnego,
- prowadzenia postępowania w sprawie przyznawania i wypłaty dodatków mieszkaniowych,
- prowadzenia postępowania w sprawie przyznawania zryczałtowanego dodatku energetycznego dla odbiorców wrażliwych energii elektrycznej, o których mowa w art. 3 pkt. 13c ustawy dnia 10 kwietnia 1997r. – Prawo energetyczne,
- prowadzenia postępowania oraz wydawania decyzji w sprawie prawa do świadczeń zdrowotnych,
- prowadzenia postępowania w sprawie pomocy materialnej o charakterze socjalnym dla uczniów,
- prowadzenia postępowania wobec dłużników alimentacyjnych,
- wydawania opinii dotyczących potwierdzenia sprawowania opieki faktycznej nad osobami uprawnionymi do renty socjalnej, w przypadku gdy nie mogą one samodzielnie odebrać świadczenia,
- przeprowadzania wywiadów środowiskowych w celu weryfikacji okoliczności dotyczących spełniania warunków wynikających z ustawy o świadczeniach rodzinnych i ustawy o ustaleniu i wypłacie zasiłków dla opiekuna tj. uprawnień do specjalnego zasiłku opiekuńczego i zasiłku dla opiekuna,
- weryfikacji wniosków o przyjęcie do Dziennego Domu Senior+ w Gryfinie,
- przeprowadzania wywiadów środowiskowych w celu skierowania do Środowiskowego Domu Samopomocy i ustalaniem odpłatności za pobyt,

W Ośrodku funkcjonuje również Gminna Komisja Rozwiązywania Problemów Alkoholowych oraz Lokalne Centrum Wolontariatu.

## **1.2 PODSTAWOWE AKTY PRAWNE REALIZOWANYCH ZADAŃ PRZEZ OŚRODEK**

Ośrodek Pomocy Społecznej w Gryfinie został powołany mocą uchwały Nr XIII/93/90 z dnia 26 kwietnia 1990 roku Rady Narodowej Miasta i Gminy Gryfino jako Miejsko-Gminny Ośrodek Pomocy Społecznej w Gryfinie.

W roku 2020, Ośrodek realizował zadania własne oraz zadania zlecone z zakresu administracji rządowej wynikające z poniższych ustaw, rozporządzeń i uchwał:

- ustawa z dnia 12 marca 2004r. o pomocy społecznej (tj. Dz.U. z 2020r. poz. 1876 ze zm.),
- uchwała nr 140 Rady Ministrów z dnia 15 października 2018r. w sprawie ustanowienia wieloletniego rządowego programu „Posiłek w szkole i w domu” na lata 2019-2023 (M.P. z 2018r. poz. 1007) – Uchwała nr IV/35/19 Rady Miejskiej w Gryfinie z dnia 24 stycznia 2019r. w sprawie określenia zasad zwrotu wydatków poniesionych na pomoc w formie posiłku albo świadczenia rzeczowego w postaci produktów żywnościowych dla osób objętych wieloletnim programem wspierania finansowego gmin w zakresie dożywiania „Posiłek w szkole i w domu” na lata 2019-2023,
- ustawa z dnia 21 czerwca 2001r. o dodatkach mieszkaniowych (t.j. Dz.U z 2019r. poz. 2133),
- ustawa z dnia 10 kwietnia 1997r. Prawo energetyczne (t.j. Dz.U. z 2020r. poz. 833 ze zm.),
- ustawa z dnia 26 października 1982r. o wychowaniu w trzeźwości i przeciwdziałaniu alkoholizmowi (t.j. Dz.U. z 2019r. poz. 2277 ze zm.),
- ustawa z dnia 29 lipca 2005r. o przeciwdziałaniu przemocy w rodzinie (t.j. Dz.U. z 2020 r. poz.218),
- ustawę z dnia 29 lipca 2005r. o przeciwdziałaniu narkomanii (tj. Dz.U. z 2020r. poz.2050),
- ustawa z dnia 27 sierpnia 2004r. o świadczeniach opieki zdrowotnej finansowanych ze środków publicznych (t.j. Dz.U. z 2020r. poz. 1398),
- ustawę z dnia 24 kwietnia 2003r. o działalności pożytku publicznego i o wolontariacie (t.j. Dz.U. z 2020r. poz. 1057),
- ustawa z dnia 9 czerwca 2011r. o wspieraniu rodziny i systemie pieczy zastępczej (tj. Dz.U. z 2020r. poz. 821),
- ustawa z dnia 28 listopada 2003r. o świadczeniach rodzinnych (t.j. Dz.U. z 2020r. poz. 111),
- ustawa z dnia 4 kwietnia 2014r. o ustaleniu i wypłacie zasiłków dla opiekuna (t.j. Dz.U. z 2020r. poz. 1297),
- ustawa z dnia 7 września 2007r. o pomocy osobom uprawnionym do alimentów (tj. Dz.U. z 2020r. poz. 808 ze zm.),
- ustawa z dnia 7 września 1991r. o systemie oświaty (Dz.U. z 2020 r. poz. 1327 ze zm.),

- ustawa z 11 lutego 2016r. o pomocy państwa w wychowywaniu dzieci (t.j. Dz.U. z 2019r. poz. 2407 ze zm.),
- ustawa z dnia 4 listopada 2016r. o wsparciu kobiet w ciąży i rodzin „Za życiem” (Dz.U. z 2020r. poz. 1329 ze zm.),
- rozporządzenie Rady Ministrów z dnia 30 maja 2018r. w sprawie szczegółowych warunków realizacji rządowego programu „Dobry Start”. (Dz.U. z 2019 r. poz. 1343),
- ustawa z dnia 27 kwietnia 2001 Prawo ochrony środowiska (Dz. U z 2020r. poz. 1219 ze zm.).

### **1.3 STRUKTURA ORGANIZACYJNA OŚRODKA**

W roku 2020 struktura funkcjonowania Ośrodka Pomocy Społecznej w Gryfinie nie uległa zmianie. Szczegółową organizację i zasady funkcjonowania Ośrodka określa regulamin organizacyjny Ośrodka. W Ośrodku Pomocy Społecznej w Gryfinie funkcję nadrzędną pełni dyrektor, a bezpośrednio pod dyrektora podlega: zastępca dyrektora i główny księgowy. Zgodnie ze strukturą organizacyjną, pod dyrektora Ośrodka podlega również:

#### **1. Dział administracyjny, w którego skład wchodzi:**

- Sekcja Świadczeń Rodzinnych i Alimentacyjny (ZRA)
- Sekcja Świadczeń (ZPS, ZDM)
- Sekcja Organizacyjna (DAG)
- Sekcja Analizy i Sprawozdawczości (ZPR, DAP)

#### **2. Stanowisko do spraw Informatyki i bezpieczeństwa.**

Zastępca dyrektora Ośrodka odpowiedzialny jest za funkcjonowanie Działu Pomocy Społecznej w skład, którego wchodzi:

#### **1. Sekcja Pracy Socjalnej (ZPS)**

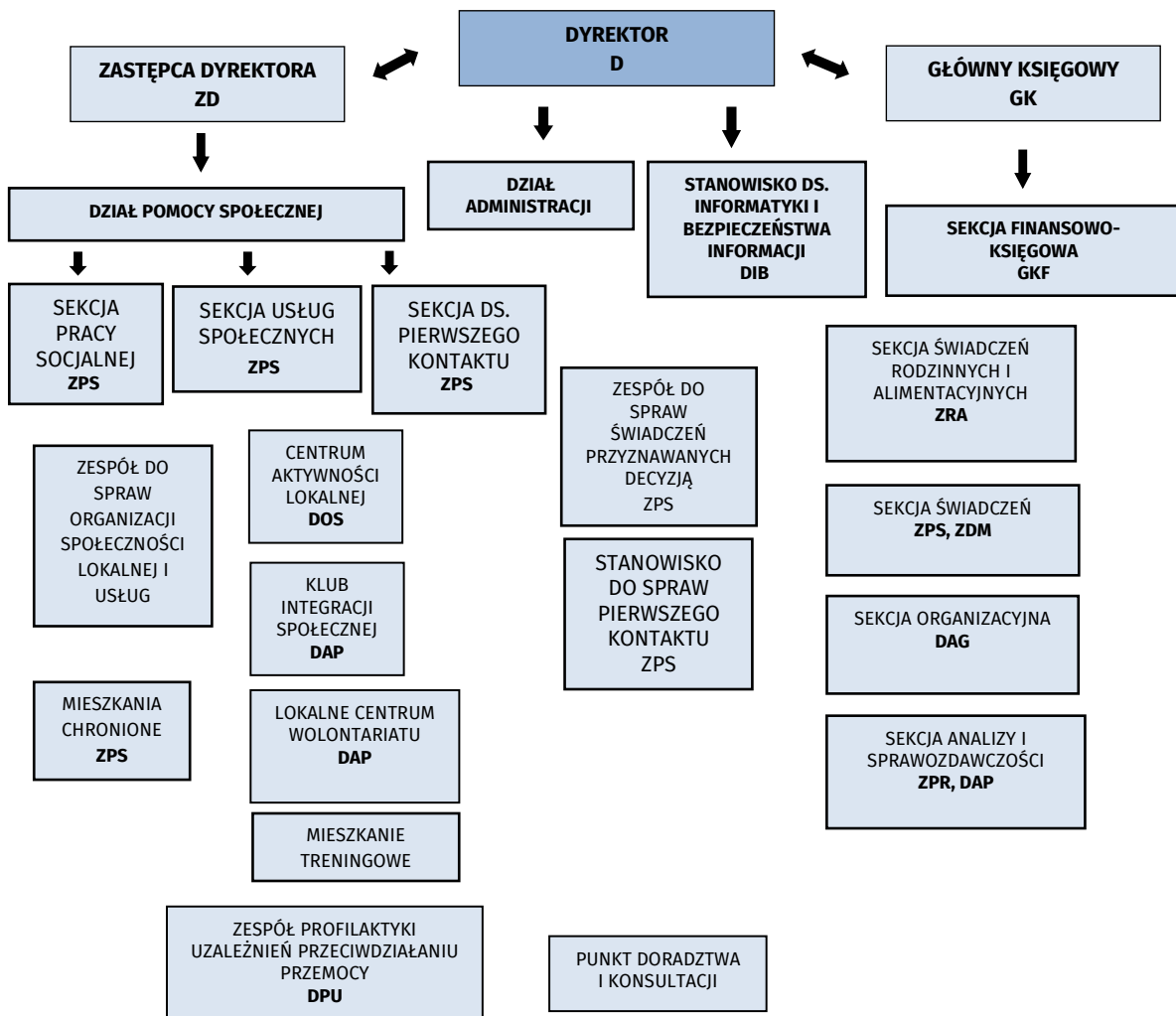
#### **2. Sekcja Usług Społecznych (ZPS)**

- Zespół do spraw organizacji lokalnej i usług
  - Centrum Aktywności Lokalnej (DAP)
  - Klub Integracji Społecznej (DAP)
  - Lokalne Centrum Wolontariatu (DAP)
  - Mieszkanie Treningowe (ZPS)
- Zespół Profilaktyki Uzależnień Przeciwdziałaniu Przemocy (DPU)
  - Punkt doradztwa i konsultacji

#### **3. Sekcja do Spraw Pierwszego Kontakt (ZPS)**

Natomiast, główny księgowy odpowiedzialny jest za funkcjonowanie całej Sekcji finansowo księgowej (GKF). Komórki organizacyjne Ośrodka w 2020 r. przedstawia poniższy schemat.





#### 1.4 STRUKTURA ZATRUDNIENIA I SZKOLENIA PRACOWNIKÓW

Ośrodek Pomocy Społecznej w Gryfinie na dzień 31-12-2020r. zatrudniał 59 osób. Poniższa tabela przedstawia ilość pracowników zatrudnionych w Ośrodku Pomocy Społecznej w roku 2020r. z wyszczególnieniem na zajmowane stanowiska.

**Tabela 2 Zestawienie zatrudnienia na dzień 31-12-2020r.**

<b>Stanowisko</b>	<b>Liczba zatrudnionych</b>
Dyrektor	1
Zastępca dyrektora	1
Kierownik sekcji	1
Główny księgowy	1
Starszy specjalista	2
Specjalista	1
Starszy inspektor	5
Inspektor	7
Podinspektor	2
Pomoc administracyjna	1
Kasjer	1
Starszy pracownik socjalny	8
Pracownik socjalny	6
Aspirant pracy socjalnej	1
Starszy specjalista pracy socjalnej - koordynator	3
Opiekun	3
Główny specjalista	1
Młodszy opiekun	4
Asystent osoby niepełnosprawnej	1
Asystent rodziny	3
Sekretarka	1
Goniec	1
Sprzątaczką	3
Konserwator	1
<b>Ogółem:</b>	<b>59</b>

W celu podwyższania swoich kwalifikacji, pracownicy Ośrodka Pomocy Społecznej w Gryfinie, w każdym roku korzystają ze szkoleń. Uczestnictwo w szkoleniach pozwala na poszerzenie swojej wiedzy i umiejętności, jak również monitorowanie wszystkich zmian w aktach prawnych realizowanych przez Ośrodek, co przekłada się na prawidłową realizację wykonywanych zadań. Z uwagi na fakt, iż w roku 2020 obowiązywał stan epidemii, szkolenia odbywały się w formie online. **Ogólny koszt szkoleń w roku 2020 wyniósł: 13 675,50 zł.**

**W roku 2020 pracownicy zatrudnieni w Ośrodku Pomocy Społecznej uczestniczyli w następujących szkoleniach:**

1. Szkolenie dla pracowników socjalnych oraz pracowników mających bezpośredni kontakt z klientem. Szkolenie pn. „ Agresywny klient” przeprowadzone przez funkcjonariuszy Komendy Powiatowej Policji w Gryfinie – 19 pracowników.
2. „Narzędzia dokumentowania pracy socjalnej” – 3 pracowników.
3. „Działalność jednostek organizacyjnych pomocy społecznej w 2020 r. z punktu widzenia kontroli RIO oraz kontroli z urzędu/starostwa” – 1 pracownik.

4. Szkolenie przeprowadzone przez pracownika stacji sanitarno-epidemiologicznej w Gryfinie dot. zasad postępowania oraz funkcjonowania w dobie epidemii – 33 pracowników.
5. „Złotówka za złotówkę” – Sekcja Świadczeń Rodzinnych i Alimentacyjnych -4 pracowników.
6. „Zmiany w funduszu alimentacyjnym oraz postępowaniu wobec dłużników alimentacyjnych z uwzględnieniem tarcz antykrzysowych” – 1 pracownik.
7. „Asystent rodziny w obliczu wyzwania- rodzina dysfunkcyjna z problemem uzależnień” – 3 pracowników.
8. „ Projekty EFS z kwotami ryczałtowymi. Rozliczanie, realizacja, księgowanie problemy w okresie pandemii” – 1 pracownik.
9. „Nowelizacja ustawy o postępowaniu egzekucyjnym w administracji i jej wpływ na postępowanie egzekucyjne prowadzone w pomocy społecznej” – 1 pracownik.
10. „Ustawa o pomocy społecznej – Tarcze antykrzysowe 1.0, 2.0, 3.0 w Pomocy Społecznej” – 2 pracowników.
11. „Zmiany i problematyczne zagadnienia dotyczące świadczeń rodzinnych w tym świadczeń uzależnionych od niepełnosprawności oraz nowe obowiązki nałożone na OPS związane z NFOŚiGW” – 1 pracownik.
12. „Tworzenie Programu Przeciwdziałania Przemocy” – 1 pracownik.

## **1.5 OŚRODEK POMOCY SPOŁECZNEJ W GRYFINIE W DOBIE PANDEMII**

Podstawowymi zadaniami Ośrodka Pomocy Społecznej jest prowadzenie postępowań administracyjnych, w celu przyznania świadczeń materialnych i niematerialnych oraz prowadzenie pracy socjalnej z osobami lub rodzinami potrzebującymi wsparcia i pomocy. W Ośrodku funkcjonują różne działy i sekcje, które poprzez spójną współpracę, dają możliwość zrealizowania wszystkich zadań na bieżąco.

Rok 2020, w związku z pojawieniem się zagrożenia zarażeniem się wirusem SARS-CoV-2, przyniósł szereg zmian dla funkcjonowania Ośrodka Pomocy Społecznej w Gryfinie. Pracownicy Ośrodka byli zobowiązani do rozeznania potrzeb wśród osób objętych kwarantanną i koordynowanie udzielonej pomocy oraz informowanie mieszkańców Gminy o możliwości korzystania z pomocy Ośrodka w okresie kwarantanny lub izolacji domowej. Realizacja dotychczasowych zadań musiała ulec zmianie.

Ważnym jest podkreślić, iż wprowadzenie stanu epidemii mogło wpłynąć na brak poczucia bezpieczeństwa pracowników zatrudnionych w Ośrodku, dlatego też dołożono wszelkich starań, aby poczucie to było na jak najwyższym poziomie, a pracownicy mieli wsparcie ze strony pracodawcy, przy realizacji zamierzonych celów i zadań. W procesie dokonywanych zmian, ważnym było ustalenie nowego sposobu funkcjonowania Ośrodka, wdrożenie nowych działań czy zaleceń, na czas określony oraz prowadzenie stałego monitoringu i wyciągnięcie wniosków, co pozwalało na aktualizowanie planu działania w sytuacjach kryzysowych.

Pomimo trudności, w związku z wprowadzeniem obostrzeń, ograniczeń, nakazów i zakazów, Ośrodek wykonywał swoje ustawowe zadania z należytą starannością oraz sumiennością. Pracownicy wykazali się profesjonalizmem oraz zaangażowaniem w osiągnięciu celów, realizacji zadań oraz niesieniu pomocy innym. Analiza przeprowadzonej samooceny kontroli zarządczej wśród pracowników w roku 2020, wykazała, że 100 % ankietowanych potwierdziło, iż w trakcie trwania epidemii, pracodawca dołożył wszelkich starań, aby zapewnić bezpieczeństwo pracownikom zatrudnionym w Ośrodku. Osoby biorące udział w ankiecie wskazali również, że

w Ośrodku zostały określone jasne zasady, regulujące funkcjonowanie jednostki podczas trwania stanu epidemii.

### **1.5.1 ORGANIZACJA PRACY, ZARZĄDZENIA I PISMA INFORMUJĄCE**

W roku 2020, biorąc pod uwagę wytyczne Ministerstwa Zdrowia, w Ośrodku wprowadzono specjalne zasady bezpieczeństwa oraz dokonano wielu zmian w organizacji pracy. Mając na względzie, przede wszystkim zdrowie pracowników, Ośrodek wprowadził pracę w systemie rotacyjnym. W związku z czym, pracownicy Ośrodka w poszczególnych działach i sekcjach zostali podzieleni na grupy, które nie miały ze sobą bezpośredniego kontaktu. Natomiast, pracownicy świadczący pracę w miejscu byli zobowiązani do ograniczenia swojego kontaktu do minimum i wykorzystania w tym celu, środków komunikacji elektronicznej, jak telefon czy poczta e-mail.

Ze względów bezpieczeństwa w Ośrodku przy ul. Łużyckiej 12 oraz w Sekcji Świadczeń Rodzinnych i Alimentacyjnej przy ul. Sprzymierzonych 8a, przygotowano dwa punkty obsługi interesantów, które zostały zabezpieczone płytą pleksiglasową. Powyższe, pozwalało mieszkańcom Gminy Gryfino załatwić najbardziej pilne sprawy. Natomiast, praca pracowników socjalnych i asystentów rodziny w terenie, została zawieszona i wykonywana zdalnie.

Stanowiska pracy w Ośrodku przygotowano z zachowaniem 1,5 metrowej odległości pomiędzy pracownikami, a biura na bieżąco dezynfekowano i jonizowano. Pracownicy zostali wyposażeni w odpowiednie środki bezpieczeństwa jak maseczki, rękawiczki czy przyłbice, zabezpieczające przed zarażeniem się wirusem SARS-CoV-2. Poniższa tabela obrazuje, podjęte działania w Ośrodku, w celu zminimalizowania zagrożenia zarażeniem wirusem SARS-CoV-2.

**Tabela 3 Działania podjęte w Ośrodku w dobie pandemii**

<b>Rodzaj środków zastosowanych w Ośrodku</b>	<b>Opis podjętych działań</b>
Środki techniczne	montaż w punktach obsługi interesantów płyt pleksiglasowych; zapewnienie odstępów, co najmniej 1,5 m pomiędzy pracownikami; zapewnienie wentylacji w pomieszczeniach, poprzez częste wietrzenie pomieszczeń biurowych;
Środki organizacyjne	wprowadzenie zmianowego trybu świadczenia pracy praca rotacyjna w celu wyeliminowania częstych kontaktów pomiędzy pracownikami; wprowadzenie nowych zasad dotyczących kontaktów pomiędzy pracownikami, tj. ograniczenie bezpośredniego kontaktu poprzez załatwianie spraw środkami telekomunikacji (telefon, maile, SMS-y); wprowadzenie ograniczeń dotyczących ilości osób przebywających w sekretariacie; wprowadzenie ograniczeń ilościowych osób (klientów) przebywających w korytarzu Ośrodka; wprowadzenie zasad dotyczących kontaktów z klientami – zalecany kontakt telefoniczny, poprzez pocztę email; prowadzenie rejestru osób obsługiwanych w punktach pierwszego kontaktu z określeniem czasu przebywania w punkcie; szkolenie pracowników przez Inspektora PSSE w Gryfinie z zakresu przestrzegania zasad BHP; prowadzenie rejestru dot. stanu zdrowia oraz samopoczucia opiekunek świadczących usługi opiekuńcze w terenie; wprowadzenie procedur świadczenia usług opiekuńczych; wprowadzenie zasad bezpieczeństwa podczas posiedzeń członków Zespołu Interdyscyplinarnego lub Członków Grup Roboczych; wprowadzenie zasad bezpieczeństwa podczas posiedzeń Gminnej Komisji Rozwiązywania Problemów Alkoholowych; wprowadzenie procedur organizacji pracy zespołu interdyscyplinarnego oraz grup roboczych w związku z realizacją procedury „Niebieskiej Karty”;
Środki ochrony osobistej	wyposażenie pracowników w środki ochrony osobistej – maseczki, przyłbice w przypadku świadczenia usług opiekuńczych, rękawiczki;
Środki behawioralne	obserwacja zachowań pracowników oraz klientów Ośrodka związanych z przestrzeganiem zasad w Ośrodku; kontrola przestrzegania wprowadzonych zasad, nakazów oraz zakazów związanych z zapewnieniem oraz zminimalizowaniem ryzyka zarażenia lub zminimalizowania skutków potencjalnego kontaktu z osobą zarażoną; bezpośredni nadzór nad pracownikami;
Działania przeciwepidemiczne	zapewnienie środków do dezynfekcji rąk; zapewnienie środków do dezynfekcji powierzchni; przekazanie instrukcji dot. mycia rąk, zakładania oraz zdejmowania maseczki; zwiększenie częstotliwości sprzątnięcia oraz dezynfekowania pomieszczeń biurowych, urzędzeń, biurek, szaf itp.; ozonowanie pomieszczeń zgodnie z ustalonym harmonogramem z podziałem na poszczególne piętra budynku.

Czerwiec 2020r. dla funkcjonowania Ośrodka był miesiącem bardzo trudnym, ponieważ duża liczba pracowników przebywała w kwarantannie. Trudność ta, zaburzyła organizację pracy, ale nie wpłynęła na realizację zadań, ponieważ pracownicy wykazali się pełnym zaangażowaniem, by zapewnić sprawne funkcjonowanie Ośrodka. W miesiącu czerwcu 2020r. kwarantanna została nałożona na 27 pracowników. Poniższa tabela przedstawia stan pracowników Ośrodka w poszczególnych działach.

**Tabela 4 Stan pracowników Ośrodka w miesiącu czerwcu 2020**

<b>Grupy pracowników wg miejsca pracy</b>	<b>Liczba zatrudnionych pracowników</b>	<b>Liczba pracowników długotrwale nieobecnych</b>	<b>Liczba pracowników objętych kwarantanną</b>	<b>Liczba pracowników świadczących pracę w miejscu</b>
OPS – budynek główny	38	3	24	11 Dyrektor, 2 pracowników socjalnych, 5 pracowników administracyjnych, informatyk, 2 sprzątaczk
Usługi opiekuńcze	9	2	0	7
Sekcja Świadczeń Rodzinnych i Alimentacyjnych	8	0	0	8
Zespół profilaktyki	3	0	3	0
Asystenci	3	0	0	3

Przedstawione dane jednoznacznie wskazują, iż najwięcej pracowników objętych kwarantanną było z budynku głównego Ośrodka przy ul. Łużyckiej (24 osoby) oraz cały zespół profilaktyki. Mimo dość ciężkiej sytuacji, jaka miała miejsce w miesiącu czerwcu, Ośrodek Pomocy Społecznej starał się realizować zamierzone cele i zadania zlecone na 2020r. oraz służyć pomocą mieszkańcom Gminy Gryfino.

Praca pracowników Ośrodka to głównie praca w miejscu zamieszkania osób wymagających wsparcia. W tym szczególnym okresie, właściwym było wprowadzenie takich zasad, by w sposób ciągły pracownicy socjalni, asystenci rodziny i opiekunki środowiskowe mogli służyć potrzebującym mieszkańcom Gminy Gryfino.

Z chwilą ogłoszenia stanu epidemii pracownicy socjalni zaprzestali przeprowadzanie wywiadów środowiskowych w miejscu zamieszkania osób ubiegających się o pomoc społeczną. Bowiem, zgodnie z art. 15o ustawy z dnia 2 marca 2020 roku o szczególnych rozwiązaniach związanych z zapobieganiem, przeciwdziałaniem i zwalczaniem COVID-19, innych chorób zakaźnych oraz wywołanych nimi sytuacji kryzysowych ilekroć zgodnie z ustawą z dnia 12 marca 2004r. o pomocy społecznej wymagane jest przeprowadzenie rodzinnego wywiadu środowiskowego lub jego aktualizacji, w szczególności z osobą lub rodziną, które

zostały poddane kwarantannie w związku z podejrzeniem zakażenia lub choroby zakaźnej ustalenie sytuacji osobistej, rodzinnej, dochodowej i majątkowej zamiast przeprowadzenia rodzinnego wywiadu środowiskowego lub jego aktualizacji mogło nastąpić na podstawie:

- 1) rozmowy telefonicznej z pracownikiem socjalnym, a w przypadku osób niepełnosprawnych z powodu dysfunkcji narządu słuchu przy wykorzystaniu środków wspierających komunikowanie się, oraz
- 2) dokumentów lub oświadczenia, o których mowa w art. 107 ust. 5b ustawy z dnia 12 marca 2004 r. o pomocy społecznej, a także ich kopii, w tym elektronicznych, uzyskanych od osoby lub rodziny ubiegającej się o pomoc lub
- 3) informacji udostępnionych przez podmioty, o których mowa w art. 105 tej ustawy.

Pracownicy socjalni Ośrodka Pomocy Społecznej w Gryfinie, w szczególnie uzasadnionych przypadkach podejmowali działania służbowe w miejscu zamieszkania osób ubiegających się o pomoc społeczną/korzystających z pomocy społecznej. Każde wyjście w teren było uzgadniane z przełożonym. Przed podjęciem działań, w miejscu zamieszkania klienta, pracownik socjalny każdorazowo, sprawdzał czy pod danym adresem nie ma osób przebywających na obowiązkowej kwarantannie domowej, informacje te były ustalane na Komendzie Powiatowej Policji w Gryfinie. Działania podejmowane przez pracowników odbywały się w reżimie sanitarnym.

Kolejną zmianą wprowadzoną w Ośrodku w związku z art. 15h w/w ustawy było wydawanie decyzji zmieniających, które miały na celu przedłużenie prawa do zasiłku stałego, do czasu uzyskania nowego orzeczenia o stopniu niepełnosprawności lub do czasu zakończenia stanu epidemii. Na podstawie art. 15 h ustawy Ośrodek wydał 16 decyzji.

Istotnej zmianie na początku stanu epidemii uległa również organizacja usług opiekuńczych, świadczonych przez Ośrodek. Wykonując zalecenia Wojewody Zachodniopomorskiego usługi opiekuńcze były świadczone w taki sposób, aby chronić przez zarażeniem koronawirusem zarówno osoby korzystające z usług, jak również pracowników świadczących usługi opiekuńcze. Od początku ogłoszenia stanu epidemii, stan zdrowia opiekunek był i jest codziennie monitorowany, a osoby mające jakiegokolwiek objawy mogące świadczyć o zakażeniu koronawirusem nie świadczą swojej pracy. Podobnie jest w przypadku osób korzystających z usług opiekuńczych i w tym wypadku, praca opiekunek jest zawieszana do czasu diagnozy. Usługi opiekuńcze były świadczone przede wszystkim u osób bezwzględnie tego wymagających. Obecnie, usługi opiekuńcze nadal są świadczone z zachowaniem pełnego reżimu sanitarnego, zapewniając opiekunkom nieograniczony dostęp do środków bezpieczeństwa. Podkreślić należy istotną rolę pracowników świadczących usługi opiekuńcze. Jest to grupa pracowników, która z uwagi na charakter swojej pracy, mimo ogłoszonego stanu epidemii, nie może jej świadczyć zdalnie, jak większość pracowników Ośrodka.

#### **W roku 2020 wystosowano następujące zarządzenia i pisma:**

1. 18.03.2021 r. - pismo do pracowników dotyczące zasad świadczenia pracy socjalnej oraz przeprowadzania wywiadów środowiskowych,
2. 23.03.2020 r. (poniedziałek) – pismo do pracowników informujące o ogłoszeniu stanu epidemii na terenie Rzeczypospolitej Polskiej od dnia 20 marca 2020 r. (piątek) oraz wskazujące zasady dotyczące zmianowej organizacji czasu pracy w Ośrodku,



przestrzegania reżimu sanitarnego przez pracowników oraz wyłączeniu bezpośrednio obsługi interesantów,

3. 24.03.2020 r. – wprowadzenie Zarządzenia Nr 0003-08/2020 Dyrektora Ośrodka Pomocy Społecznej w Gryfinie z dnia 24 marca 2020 r. w sprawie wprowadzenia Regulaminu wykonywania pracy zdalnej w Ośrodku Pomocy Społecznej w Gryfinie oraz związanymi z tym prawami i obowiązkami Pracowników, w celu przeciwdziałania i zapobiegania rozprzestrzeniania się wirusa COVID-19,
4. 27.03.2020 r. – pismo do pracowników dotyczące dokumentowania pracy zdalnej,
5. 02.04.2020 r. – pismo do pracowników dotyczące zasad informowania pracodawcy na temat ilości wymaganych dokumentów podczas wykonywania pracy w trybie zdalnym,
6. 16.04.2020 r. – wprowadzenie Zarządzenia Nr 0003-10/2020 Dyrektora Ośrodka Pomocy Społecznej w Gryfinie z dnia 16 kwietnia 2020 r. w sprawie wprowadzenia zmian w funkcjonowaniu Ośrodka Pomocy Społecznej w Gryfinie w związku z wprowadzeniem stanu epidemii,
7. 20.05.2020 r. – pismo do pracowników dotyczące wprowadzenia rotacyjnego czasu pracy, co drugi dzień wg ustalonego harmonogramu,
8. 22.05.2020 r. – wprowadzenie Zarządzenia Nr 0003-17/2020 Dyrektora Ośrodka Pomocy Społecznej w Gryfinie z dnia 22 maja 2020 r. w sprawie wprowadzenia zmian do Zarządzenia Nr 0003-10/2020 Dyrektora Ośrodka Pomocy Społecznej w Gryfinie z dnia 16 kwietnia 2020 r.,
9. 28.05.2020 r. – pismo do pracowników dotyczące obsługi interesantów,
10. 08.06.2020 r. – wprowadzenie Zarządzenia Nr 0003-18/2020 z dnia 08 czerwca 2020r. w sprawie wprowadzenia zmian w funkcjonowaniu Ośrodka Pomocy Społecznej w Gryfinie w związku z wprowadzeniem stanu epidemii,
11. 01.07.2020 r. – pismo do pracowników informujące o zmianie organizacji pracy,
12. 02.09.2020 r. – pismo do pracowników przypominające o przestrzeganiu zasad reżimu sanitarnego na terenie zakładu pracy oraz zasad zapewniających bezpieczeństwo pracownikom,
13. 02.10.2021 r. – pismo do pracowników dotyczące świadczenia pracy w systemie rotacyjnym, co drugi dzień,
14. 02 listopada 2020 r. – wprowadzenie Zarządzenia Nr 0003-39/2020 Dyrektora Ośrodka Pomocy Społecznej w Gryfinie z dnia 02 listopada 2020 r. w sprawie określenia zasad wykonywania pracy w trybie zdalnym zgodnie z zapowiedzią Prezesa Rady Ministrów dotyczącą wprowadzenia pracy zdalnej w administracji,
15. 04 listopada 2020 r. – pismo do pracowników dotyczące obowiązku przestrzegania zasad bezpieczeństwa w OPS,
16. 04 listopada 2020 r. – wprowadzenie Zarządzenia Nr 0003-40/2020 Dyrektora Ośrodka Pomocy Społecznej w Gryfinie w sprawie wprowadzenia zmian do Regulaminu wykonywania pracy zdalnej w Ośrodku Pomocy Społecznej w Gryfinie oraz związanymi z tym prawami i obowiązkami Pracowników, w celu przeciwdziałania i zapobiegania rozprzestrzenianiu się wirusa COVID-19,
17. 06.11.2020 r. – pismo do pracowników dotyczące zapewnienia wsparcia i dostępności Pracodawcy w przypadku jakichkolwiek pytań i obaw ze strony pracowników oraz przestrzegania zasad bezpieczeństwa w zakładzie pracy,
18. 06.11.2020 r. – wprowadzenie Zarządzenia Nr 0003-42/2020 r. Dyrektora Ośrodka Pomocy Społecznej w Gryfinie z dnia 06 listopada 2020 r. w sprawie wprowadzenia



zmian do Zarządzenia Nr 0003-01/2018 r. Dyrektora Ośrodka Pomocy Społecznej w Gryfinie z dnia 03 stycznia 2018 r. w sprawie ustalenia zasad korzystania ze służbowego samochodu będącego własnością Gminy Gryfino,

19. 30.11.2020 r. – wprowadzenie Zarządzenia Nr 0003-48/2020 Dyrektora Ośrodka Pomocy Społecznej w Gryfinie z dnia 30 listopada 2020 r. w sprawie wprowadzenia obowiązku zakrywania ust i nosa w pomieszczeniach gdzie stanowisko pracy posiada więcej niż 1 osoba.

## 1.5.2 SPRAWOZDAWCZOŚĆ

W roku 2020, w związku z ogłoszeniem stanu epidemii, w okresie od miesiąca marca 2020r. w Centralnej Aplikacji Statystycznej z większą częstotliwością były publikowane sprawozdania, które dotyczyły aktualnej sytuacji w Gminie Gryfino, związanej z rozprzestrzenianiem się koronawirusa SARS-CoV-2.

Powyższe sprawozdania dotyczyły między innymi:

- liczby osób objętych kwarantanną z terenu Gminy Gryfino,
- zapewnienia ciągłości pracy Ośrodka,
- wsparcia ze strony Ośrodka świadczonego osobom przebywającym na kwarantannie,
- liczby uczestników na zajęciach w Środowiskowym Domu Samopomocy i Dziennym Domu „Senior+”

Realizacja obowiązku sprawozdawczości związana była ze ścisłą współpracą z Policją, Środowiskowym Domem Samopomocy w Gryfinie i Dziennym Domem Senior + w Gryfinie.

## 1.5.3 POMOC W COVID

W związku z ogłoszeniem dnia 20 marca 2020r. w Polsce stanu epidemii, na Ośrodek Pomocy Społecznej nałożone zostały nowe zadania, w celu niesienia pomocy mieszkańcom Gminy Gryfino. Powyższe zadania dotyczyły przede wszystkim, pracy pracowników socjalnych po uruchomieniu ogólnopolskiej aplikacji „kwarantanna domowa” oraz zobowiązaniu do ścisłej współpracy z Powiatową Stacją Sanitarno-Epidemiologiczną w Gryfinie.

**Aplikacja kwarantanna domowa** to aplikacja, poprzez którą osoby odbywającą kwarantannę mogły zgłosić swoje potrzeby m.in. w zakresie dokonania zakupów lub kontaktu z psychologiem. Zgłoszenia z prośbą o pomoc były przekazywane do Ośrodka przez Zachodniopomorski Urząd Wojewódzki w formie raportów drogą e-mail. W celu zapewnienia ciągłości obsługi Aplikacji, zgodnie z zaleceniami Urzędu Wojewódzkiego, pracownik pełniący dyżur miał obowiązek każdorazowo kontaktować się telefonicznie z osobą, która wysłała za pośrednictwem aplikacji prośbę o wsparcie.

Do Ośrodka wpłynęły łącznie 24 zgłoszenia o udzielenie pomocy, w tym 18 zgłoszeń pochodziło od obywateli Ukraińskich, 4 zgłoszenia pochodziły od obywateli Polskich. Dwa zgłoszenia zostały błędnie skierowane do realizacji przez OPS w Gryfinie, tym samym niezwłocznie zostały przekazane drogą e-mail do właściwej gminy.

Zgłoszenia od osób przebywających w kwarantannie lub izolacji przyjmowane były również za pośrednictwem Powiatowej Stacji Sanitarno-Epidemiologicznej w Gryfinie. Do Ośrodka wpłynęło 8 zgłoszeń od osób, które potrzebowały pomocy w formie zrobienia zakupów artykułów spożywczych i leków oraz ich dostarczenia. Zakupy były robione przez pracowników

socialnych, a dostarczane przez druhów ochotniczej straży pożarnej, z zachowaniem reżimu sanitarnego.

#### **1.5.4 ROZWÓJ TECHNOLOGICZNY W OŚRODKU**

Ośrodek Pomocy Społecznej w Gryfinie, od kilku lat stara się podnosić swoją rangę w środowisku lokalnym, jak również stwarzać odpowiednie warunki pracy dla pracowników. Pod koniec 2020r. została zrealizowana inwestycja, mającą kluczowe znaczenie w komunikacji i wymianie informacji drogą elektroniczną. Inwestycja polegała na podłączeniu szybkiego światłowodowego łącza internetowe do budynku przy ul. Łużyckiej 12 oraz wydzierżawieniu łącza światłowodowego pomiędzy budynkami przy ul. Łużyckiej 12, a ul. Sprzymierzonych 8a. Dzięki tej inwestycji, pracownicy obu lokalizacji korzystają ze światłowodowego łącza internetowego doprowadzonego do budynku przy ulicy Łużyckiej oraz obie jednostki mogą korzystać z tych samych serwerów pracujących w jednej sieci. Nie jest już problemem migracja pracowników i dostęp do programów i danych pomiędzy tymi lokalizacjami.

Serwery i programy Ośrodka są stale podłączone do systemów ogólnopolskich w celu wymiany informacji między innymi takich jak: Empatia, urzędy pracy, ZUS itd., a szybkie łącze internetowe zapewnia bezproblemowe działanie.

Ponadto, w Ośrodku Pomocy Społecznej w Gryfinie przy ul. Łużyckiej 12 została wykonana modernizacja oświetlenia, sieci teleinformatycznej oraz elektrycznej. Modernizacja sieci teleinformatycznej została wykonana zgodnie ze współczesnymi standardami, co pozwoliło zlikwidować nadmiarowe switche poprawiając prędkość stabilność i niezawodność infrastruktury.

Zostały również wydzielone obwody i gniazda przeznaczone dla sprzętu komputerowego, które zostały podłączone do centralnego zasilacza awaryjnego UPS. W ten sposób zlikwidowaliśmy małe i nieefektywne przy-biurkowe zasilacze awaryjne UPS na czas.

Do tej pory, nie wszystkie komputery były zabezpieczone przed zanikiem zasilania, a obecnie cały sprzęt komputerowy został zabezpieczony na wypadek awarii. Powyższe rozwiązanie daje możliwość wydłużenia czasu pracy na zasilaniu awaryjnym, co w znacznym stopniu pozwoli na bezpieczne wyłączenie urządzeń.

W roku 2020, w budynku głównym Ośrodka, na pierwszym i drugim piętrze, dokonano również instalacji klimatyzacji, która ma za zadanie wyrównanie temperatury powietrza w najbardziej nasłonecznionych pomieszczeniach. Ważnym jest podkreślić, iż taki montaż w poprzednich latach miał również miejsce w Sekcji Świadczeń Rodzinnych i Alimentach Ośrodka, przy ul. Sprzymierzonych 8a.

## ROZDZIAŁ II REALIZACJA ZADAŃ Z POMOCY SPOŁECZNEJ

### 2.1 ŚWIADCZENIA Z POMOCY SPOŁECZNEJ

Pomoc społeczna jest instytucją polityki społecznej państwa, która ma na celu wspieranie osób i rodzin w przezwyciężaniu trudnych sytuacji życiowych, z którymi nie są w stanie sobie poradzić, wykorzystując własne możliwości i uprawnienia. Celem nadrzędnym Ośrodka Pomocy Społecznej w Gryfinie, jest indywidualna praca z osobami, bądź rodzinami potrzebującymi wsparcia, dążąca do zaspokajania ich podstawowych potrzeb życiowych, usamodzielniania i przeciwdziałania społecznej marginalizacji. Wspieranie osób i rodzin odbywa się w formie finansowej, rzeczowej oraz w formie usług. Wsparcie finansowe dotyczy osób i rodzin o bardzo niskich dochodach lub pozbawionych dochodu całkowicie.

Biorąc pod uwagę fakt, iż Ośrodek Pomocy Społecznej w Gryfinie stawia na skuteczność i efektywność świadczonych usług, w roku 2017 dokonano reorganizacji w strukturze funkcjonowania Ośrodka i tym samym utworzono: Dział Pomocy Społecznej, w którym funkcjonują trzy odrębne sekcje:

1. Sekcja Pracy Socjalnej,
2. Sekcja Usług Wspólnych
3. Sekcja Pierwszego Kontakt

Realizacją zadań pomocy społecznej w sposób bezpośredni zajmują się wykwalifikowani pracownicy socjalni, którzy z roku na rok podnoszą swoje kwalifikacje zawodowe poprzez udział w szkoleniach i samokształceniu. Pracownicy socjalni zatrudnieni w Ośrodku w swojej pracy kierują się zasadami etyki zawodowej oraz dobrem osób i rodzin, którym służą.

Praca socjalna jest podstawowym działaniem Ośrodka, ale uzupełnieniem tych działań jest wypłata świadczeń materialnych. Odnosząc się do świadczeń z pomocy społecznej wyróżniamy dwa podstawowe rodzaje świadczeń: świadczenia pieniężne i niepieniężne.

1. Świadczenia pieniężne z zakresu pomocy społecznej wypłacane przez Ośrodek to:
  - a. zasiłek stały,
  - b. zasiłek okresowy,
  - c. zasiłek celowy,
  - d. specjalny zasiłek celowy.
2. Świadczenia niepieniężne:
  - a. praca socjalna,
  - b. składki na ubezpieczenie zdrowotne i składki na ubezpieczenie społeczne,
  - c. pomoc rzeczowa, w tym na ekonomiczne usamodzielnienie,
  - d. sprawienie pogrzebu,
  - e. poradnictwo specjalistyczne,
  - f. interwencja kryzysowa, schronienie,
  - g. posiłek, niezbędne ubranie,
  - h. usługi opiekuńcze i specjalistyczne usługi opiekuńcze,
  - i. mieszkanie chronione, treningowe,
  - j. pobyt w domu pomocy społecznej.

Prawo do **świadczeń pieniężnych** przysługuje osobie samotnie gospodarującej, której dochód nie przekracza 701 zł, natomiast w rodzinie, jeżeli dochód na osobę nie przekracza 528 zł. Realizacją zadań pomocy społecznej w sposób bezpośredni, jak wspomniano już wyżej, zajmują się pracownicy socjalni, a uzyskanie świadczeń następuje w drodze wywiadu środowiskowego. Poniższa tabela przedstawia zestawienie rodzin korzystających z pomocy społecznej według rodzaju świadczenia w latach 2019-2020.

**Tabela 5 Zestawienie rodzin korzystających z pomocy społecznej wg. rodzaju świadczenia w latach 2019-2020**

Rodzaj świadczeń	Liczba rodzin Miasto		Liczba rodzin Wieś		Ogółem 2020	
	2019	2020	2019	2020	2019	2020
Świadczenia pieniężne	286	<b>257</b>	199	<b>180</b>	485	<b>437</b>
Świadczenia niepieniężne	136	<b>122</b>	48	<b>40</b>	184	<b>162</b>
Praca socjalna	200	<b>305</b>	81	<b>139</b>	281	<b>444</b>
<b>Ogółem</b>	622	<b>684</b>	328	<b>359</b>	950	<b>1043</b>

W roku 2020, pomocą społeczną zostały objęte łącznie 763 rodziny, przy czym, ta sama rodzina może korzystać zarówno ze świadczeń pieniężnych, świadczeń niepieniężnych, jak również pracy socjalnej. W związku z powyższym, przedstawione wyżej dane, nie będą jednoznaczne z ogólną liczbą rodzin objętych pomocą społeczną. Porównując ww. statystyki z rokiem poprzednim, właściwym jest wskazać, iż w roku 2020 dość znacząco zwiększyła się liczba rodzin korzystających z pracy socjalnej.

W 2020 roku, działalność Ośrodka skoncentrowana była przede wszystkim na wspieraniu osób i rodzin w zaspakajaniu niezbędnych potrzeb oraz umożliwieniu im życia w warunkach odpowiadających godności człowieka, a także minimalizowaniu zjawiska marginalizacji i wykluczenia. System działań obejmował rozmaite instrumenty pomocy pieniężnej jak i niepieniężnej z zakresu pomocy społecznej. W 2020 r. pomocą społeczną zostało objętych łącznie **1437 osób (tj. 763 środowiska)**, w tym pomocą finansową **851 osób**. Poniższa tabela obrazuje rodziny wg. typu objętych pomocą w latach 2019-2020.

**Tabela 6 Zestawienie rodzin wg. typu objętych pomocą w latach 2019-2020**

Typy rodzin	Miasto		Wieś		Ogółem	
	2019	2020	2019	2020	2019	2020
<b>Rodziny ogółem</b>	478	<b>494</b>	260	<b>269</b>	738	<b>763</b>
Rodziny z dziećmi	136	<b>125</b>	64	<b>77</b>	200	<b>202</b>
Rodziny niepełne	79	<b>63</b>	25	<b>25</b>	104	<b>88</b>
Rodziny emerytów i rencistów	138	<b>153</b>	59	<b>65</b>	197	<b>218</b>
Rodziny jednoosobowe	281	<b>309</b>	149	<b>157</b>	430	<b>466</b>

Z przedstawionych wyżej danych jednoznacznie wynika, iż najwięcej rodzin objętych pomocą społeczną zamieszkuje w mieście i są to przede wszystkim rodziny jednoosobowe. Ogólna

liczba rodzin korzystających z pomocy społecznej wynosi 763, ale może być tak, że rodzina będzie brana pod uwagę w zestawieniu, jako rodzina z dziećmi i również, jako rodzina niepełna, czy dwuosobowa, natomiast emeryt, rencista może być także uwzględniony przy rodzinie jednoosobowej lub dwuosobowej.

Porównując powyższe dane z rokiem 2019, właściwym jest wskazać, iż w rodzinie jednoosobowej mamy dość znaczącą tendencję wzrostową, gdyż w roku 2019 w mieście rodzin jednoosobowych korzystających z pomocy było 281, a na wsi 149. Minimalną tendencję wzrostową zauważyć można również w rodzinach emerytów i rencistów.

Odnosząc się do pomocy społecznej właściwym jest przedstawić również, z jakimi problemami najczęściej zmagają się rodziny Gminy Gryfino, które korzystają z finansowego wsparcia Ośrodka. Tabela 8 obrazuje zestawienie środowisk wg. występujących problemów, natomiast tabela 9 zestawienie rodzin korzystających z pomocy społecznej wg. problemu z wyszczególnieniem miasta i wsi.

**Tabela 7 Zestawienie środowisk wg. występujących problemów w latach 2019-2020**

Występujący problem	Liczba środowisk		% badanej liczby środowisk tj. 738 rodzin	% badanej liczby środowisk tj. 763 rodzin
	2019	2020	2019	2020
Ubóstwo	376	<b>342</b>	50,9	<b>44,8</b>
Niepełnosprawność	326	<b>307</b>	44,2	<b>40,2</b>
Długotrwała lub ciężka choroba	107	<b>92</b>	14,5	<b>12,1</b>
Bezrobocie	78	<b>80</b>	10,6	<b>10,5</b>
Bezradność w sprawach opiekuńczo – wychowawczych i prowadzenia gospodarstwa domowego	74	<b>57</b>	10,0	<b>7,5</b>
Alkoholizm	53	<b>48</b>	7,2	<b>6,3</b>
Bezdomność	50	<b>47</b>	6,8	<b>6,2</b>
Potrzeba ochrony macierzyństwa	40	<b>34</b>	5,4	<b>4,5</b>
Trudności w przystosowaniu do życia po opuszczeniu zakładu karnego	28	<b>17</b>	3,8	<b>2,2</b>
Zdarzenie losowe	2	<b>7</b>	0,3	<b>0,9</b>
Przemoc w rodzinie	5	<b>5</b>	0,7	<b>0,7</b>
Narkomania	1	<b>2</b>	0,1	<b>0,3</b>
Sytuacja kryzysowa	2	<b>1</b>	0,3	<b>0,1</b>

**Tabela 8 Zestawienie rodzin korzystających z pomocy społecznej wg. problemu w latach 2019-2020**

Powód przyznania pomocy	Liczba rodzin miasto		Liczba rodzin wieś		Ogółem	
	2019	2020	2019	2020	2019	2020
Ubóstwo	223	<b>205</b>	153	<b>137</b>	376	<b>342</b>
Niepełnosprawność	191	<b>180</b>	135	<b>127</b>	326	<b>307</b>
Długotrwała lub ciężka choroba	68	<b>62</b>	39	<b>30</b>	107	<b>92</b>
Bezrobocie	46	<b>46</b>	32	<b>34</b>	78	<b>80</b>
Bezradność w sprawach opiekuńczo-wychowawczych	41	<b>35</b>	24	<b>22</b>	65	<b>57</b>
Alkoholizm	32	<b>35</b>	21	<b>13</b>	53	<b>48</b>
Bezdomność	38	<b>35</b>	12	<b>12</b>	50	<b>47</b>
Potrzeba ochrony macierzyństwa	21	<b>16</b>	19	<b>18</b>	40	<b>34</b>
<b>Ogółem</b>	660	<b>614</b>	435	<b>393</b>	1095	<b>1007</b>

W roku 2020 pomocą objęto 763 środowiska w tym, w mieście 494 rodziny, a na wsi 269 rodzin. Liczba środowisk, które otrzymały pomoc społeczną nie będzie równa liczbie środowisk, gdyż rodzina mogła mieć przyznaną pomoc z kilku powodów.

Przeprowadzona analiza przesłanek przyznania pomocy społecznej wskazuje, że tak jak w latach ubiegłych, tak w roku 2020, głównymi powodami trudnej sytuacji życiowej osób korzystających z pomocy obok **ubóstwa**, które dominuje, były również: **niepełnosprawność, długotrwała choroba i bezrobocie**.

Ostatnie lata pokazują jak w naszym kraju dużym problemem staje się **niepełnosprawność i długotrwała choroba**. Osoby schorowane oraz osoby niepełnosprawne bardzo często wycofują się z życia społecznego i dlatego częściej niż kiedykolwiek potrzebują pomocy i wsparcia. W roku 2020, z powodu niepełnosprawności Ośrodek objął wsparciem 307 rodzin, co stanowi 40,2% badanego środowiska. Natomiast z powodu długotrwałej choroby wsparciem objęto 90 rodzin. W roku poprzednim Ośrodek wsparł większą grupę osób zmagających się z powyższymi problemami (niepełnosprawność 44,2%, długotrwała choroba 14,5%). Przy tym, ważnym jest nadmienić, iż osoby dotknięte poważnymi chorobami oraz niepełnosprawnością mają ograniczone możliwości zarobkowania na rynku pracy. **Bezrobocie** to kolejny problem, który dotyka rodziny i w roku 2020 stanowił 10,5% badanej liczby środowisk. Porównując do roku poprzedniego, gdzie bezrobocie dotyczyło 10,6% badanego środowiska stwierdzić można, iż ten problem utrzymuje się na podobnym poziomie. Odnosząc się do danego problemu, działania podejmowane wobec osób bezrobotnych mają na celu, przede wszystkim, ich aktywizację zawodową.

W roku 2020, Ośrodek objął również wsparciem 57 rodzin (7,5% badanej liczby środowisk), które zmagają się z **bezradnością w sprawach opiekuńczo-wychowawczych i prowadzenia gospodarstwa domowego**. Porównując dane statystyczne z poprzedniego roku 2019 liczba



rodzin wykazująca powyższe dysfunkcje stanowiła 10% w stosunku do ogólnej liczby rodzin objętych pomocą społeczną. Odnosząc się natomiast do danego problemu, w przypadku stwierdzenia niewydolności wychowawczej, bądź nienależytego sprawowania opieki przez rodziców wobec dzieci, właściwym jest ukierunkować tak pracę socjalną, by rodzina wypełniała prawidłowo funkcje opiekuńczo-wychowawczej i tym samym zapobiec umieszczeniu dziecka w pieczy zastępczej.

Następną przyczyną trudnej sytuacji klientów zgłaszających się po pomoc do Ośrodka był **alkoholizm**, który w roku sprawozdawczym dotyczył 6,3% rodzin objętych pomocą. Porównując dane z roku 2019 (7,2%), również zauważyć możemy tendencję spadkową. Osoby z problemem alkoholowym, które zgłaszają się o pomoc do Ośrodka, motywowane są do podjęcia terapii dla osób uzależnionych. Praca z tymi osobami jest prowadzona metodą kontraktu socjalnego lub projektu socjalnego. Osoby nadużywające alkoholu są kierowane przez pracowników socjalnych do Gminnej Komisji Rozwiązywania Problemów Alkoholowych w celu podjęcia działań zmierzających do skierowania na leczenie odwykowe. W rodzinach, w których przebywają dzieci, prowadzony jest monitoring. W przypadku osób nadużywających alkoholu, wobec których istnieje przypuszczenie, że otrzymaną pomoc finansową mogą wykorzystać niezgodnie z przeznaczeniem, pomoc realizowano w formie niepieniężnej np. realizacja opatu poprzez skład opałowy.

Z powodu problemu **bezdomności**, w roku 2020 pomoc otrzymało 47 osób, tj. 6,2% osób z badanej liczby środowisk. W roku 2019 problem bezdomności stanowił 6,8 % badanej liczby środowisk. W tej grupie osób, problemem dominującym jest brak stałego źródła utrzymania, bezrobocie, niepełnosprawność fizyczna, jak również choroby i zaburzenia psychiczne. Właściwym jest również wskazać, iż powyższy problem wynika także z współistniejących problemów jak np. alkoholizm czy problemy z prawem. Osobom bezdomnym udzielana jest pomoc w formie poradnictwa oraz podejmowane są działania zmierzające do zaspokojenia podstawowych potrzeb życiowych i dostępu do świadczeń zdrowotnych. Pracownicy socjalni podejmują szereg działań mających na celu wyjście z bezdomności oraz rozwiązania problemów towarzyszących. Ponadto, ważnym jest nadmienić, iż problem bezdomności jest pod stałym monitoringiem Ośrodka przy współpracy ze strażą miejską, policją i służbą zdrowia.

W roku 2020, dla Ośrodka przesłanką uzasadniającą udzielanie pomocy była i jest **potrzeba ochrony macierzyństwa**, która wiąże się z potrzebą ochrony dziecka i rodziny. Z powodu w/w okoliczności z pomocy społecznej skorzystało 4,5% rodzin z badanej liczby środowisk. W roku 2019 objęto – 5,4%.

Ponadto, Ośrodek wspiera również osoby, które opuszczają **zakład karny lub areszt śledczy**. W 2020 r. z takiej pomocy skorzystało 17 osób, co stanowi 2,2% badanego środowiska. Osoby zgłaszające się do Ośrodka mogą uzyskać środki finansowe, jak również wsparcie w formie pracy socjalnej, która ma na celu przede wszystkim uzyskanie przez te osoby samodzielności życiowej. W roku 2019 Ośrodek objął wsparciem 28 osób.

Mieszkańcy Gminy Gryfino w wyniku **zdarzeń losowych**, które występują nagle i nieprzewidywalnie, mogą otrzymać również pomoc w zakresie zasiłku celowego niezależnie od posiadanego dochodu. Przyznane świadczenie ma na celu zminimalizowanie strat poniesionych przez osobę lub rodzinę. Z powodu zdarzenia losowego, w roku 2020 pomocą zostało objętych 7 osób, tj. 0,9% badanej liczby środowisk. Porównując powyższe dane z rokiem poprzednim, taką pomoc otrzymały 2 osoby (0,3%).

Następnym problemem, który pojawia się w społeczności lokalnej jest niestety przemoc w rodzinie. W 2020r. tak jak w roku poprzednim, z powodu **przemocy w rodzinie** objęto pomocą 5 rodzin (0,7% badanego środowiska). Mając na uwadze ochronę życia i zdrowia osób doświadczających przemocy, a zwłaszcza dzieci, praca służb społecznych polega na bezpośredniej relacji z klientami, poprzez udzielenie wsparcia w rozwiązywaniu problemu przemocy. Osoby informowane są przede wszystkim o swoich prawach jak również mogą liczyć na wsparcie specjalistów. Ponadto, osoby dotknięte przemocą motywowane są do przeprowadzenia obdukcji i złożenia zeznań, a w razie konieczności, udzielane jest schronienie. Uruchamiana zostaje również procedura „Niebieskiej Karty”.

W roku sprawozdawczym Ośrodek objął również pomocą społeczną 2 osoby zmagające się z problemami **narkomanii**. Osoby uzależnione od narkotyków oraz członkowie ich rodzin mogą skorzystać z bezpłatnych konsultacji specjalisty terapii uzależnień, które prowadzone są w Punkcie Doradztwa i Konsultacji. Dodatkowo, zapewniane są porady terapeuty rodzinnego. Uzależnieni od narkotyków, w przypadku chęci podjęcia leczenia kierowani są do Poradni „Powrót z U” w Szczecinie lub na oddziały zamknięte znajdujące się na terenie województwa zachodniopomorskiego.

Ośrodek Pomocy Społecznej wspiera również mieszkańców z powodu powstania **sytuacji kryzysowych**. W roku 2020 z powodu sytuacji kryzysowej została objęta 1 osoba – 0,1%, (2019 r. – 0,3%). Praca służb społecznych polega przede wszystkim na podejmowaniu działań na rzecz osób i rodzin znajdujących się w kryzysie, w tym dotkniętych przemocą, w celu zapobiegania lub pogłębienia występujących dysfunkcji.

## 2.2 ANALIZA ŚWIADCZEŃ POMOCY SPOŁECZNEJ

Realizacja ustawy o pomocy społecznej oferuje pomoc materialną, usługi i pracę socjalną. W 2020r. pomocą społeczną objęto łącznie 763 rodziny. Liczba osób w rodzinach świadczeniobiorców wyniosła 1437. W ramach systemu pomocy społecznej wydanych zostało **4153** decyzje administracyjne, kończących postępowania w sprawach dotyczących różnego rodzaju świadczeń. Poniższa tabela wskazuje liczbę wydanych w latach 2019-2020 decyzji z podziałem na rodzaje świadczeń.



**Tabela 9 Zestawienie decyzji wydanych w ramach realizacji ustawy o pomocy społecznej w latach 2019-2020**

Lp.	Rodzaj decyzji	Liczba decyzji	
		2019	2020
1.	Zasiłek stały	176	<b>177</b>
2.	Zasiłek okresowy	671	<b>723</b>
3.	Zasiłek celowy i specjalny zasiłek celowy	749	<b>561</b>
4.	Program „pomoc państwa w zakresie dożywiania”	940	<b>994</b>
5.	Usługi opiekuńcze i specjalistyczne usługi opiekuńcze dla osób z zaburzeniami psychicznymi,	183	<b>191</b>
6.	Pobyty w domu pomocy społecznej	152	<b>162</b>
7.	Program osłonowy w zakresie zmniejszenia wydatków poniesionych na zakup leków.	1442	<b>1291</b>
8.	Skierowanie do Środowiskowego Domu Samopomocy i ustalenie odpłatności za korzystanie ze świadczonych usług	34	<b>47</b>
9	W sprawie innych świadczeń z pomocy społecznej	13	<b>7</b>

Powyższa tabela obrazuje liczbę wszystkich wydanych decyzji w ramach realizacji ww. ustawy, w tym decyzji przyznających prawo do świadczenia, decyzji odmownych, zmieniających, uchylających czy wygaszających. W związku z czym, ilość wydanych decyzji nie będzie jednoznaczna z liczbą osób, którym przyznano świadczenia decyzją wskazanych tabeli nr 10. W roku 2020 do Organu wpłynęły 2 odwołania od decyzji w sprawie pomocy społecznej, gdzie przy jednym odwołaniu SKO stwierdziło uchybienie terminu do wniesienia przez stronę odwołania, a przy drugim, utrzymało w mocy decyzję wydaną przez OPS.

**Zasiłek okresowy** przyznaje się z powodu bezrobocia, długotrwałej choroby, niepełnosprawności, możliwości utrzymania lub nabycia uprawnień do świadczeń emerytalno-rentowych oraz z powodu innych przyczyn.

**Zasiłek celowy** przyznaje się na zakup żywności, leków, odzieży, opatu, opłacenie pobytu dziecka w żłobku/przedszkolu, na remont mieszkania, zakup niezbędnych przedmiotów użytku domowego, zakup środków czystości, pokrycie wydatków powstałych w wyniku zdarzenia losowego.

W roku 2020, w zakresie specjalistycznych usług opiekuńczych dla osób z zaburzeniami psychicznymi, pomoc otrzymały 4 osoby, gdzie wykonano **665** godzin usług, na kwotę **18 999,05 zł**. W tym zakresie wydano 4 decyzje. Ponadto, w roku sprawozdawczym Ośrodek wydał decyzje administracyjne dotyczące potwierdzenia prawa do świadczeń opieki zdrowotnej finansowanych ze środków publicznych. Łącznie wydano 99 decyzji, w tym:

- **81 decyzji pozytywnych,**
- **2 decyzje odmowne, w tym z powodu:**
  - przekroczonego kryterium dochodowego - 1 decyzja,
  - braku możliwości przeprowadzenia wywiadu środowiskowego - 1 decyzja,
- **15 decyzji wygaszających uprawnienie do świadczeń z powodu:**
  - przyznania zasiłku stałego – 9 decyzji,
  - zgonu – 1 decyzja,

- podjęcia zatrudnienia – 2 decyzje,
- nabycia statusu osoby bezrobotnej – 2 decyzja,
- nabycie prawa do ubezpieczenia zdrowotnego z tytułu zatrudnienia - 1 decyzja,
- **1 decyzja umarzająca postępowanie z powodu braku kontaktu z klientem (nieznane miejsce pobytu).**

W 2020 r. z uwagi na brak zapotrzebowania nie były przyznane i wypłacone zasiłki celowe na pokrycie wydatków związanych z klęską żywiołową lub ekologiczną, jak również nie udzielono pomocy cudzoziemcom, o których mowa w art. 5a ustawy o pomocy społecznej. Nie wypłacono także żadnego wynagrodzenia za sprawowanie opieki. Poniższa tabela przedstawia zestawienie przyznanej pomocy w zakresie zadań zleconych na przełomie lat 2019-2020.

**Tabela 10 Zestawienie udzielonej pomocy w zakresie zadań zleconych w latach 2019-2020**

Formy pomocy	Liczba osób, którym przyznano świadczenia decyzją		Liczba świadczeń		Kwota wypłaconych świadczeń w złotych		W tym dotacja z budżetu państwa w złotych	
	2019	2020	2019	2020	2019	2020	2019	2020
Zasiłki stałe	196	<b>193</b>	1906	<b>1928</b>	1 066 316,32	<b>1 071 156,54</b>	1 66 316,32	<b>1 071 156,54</b>
Zasiłki okresowe	315	<b>290</b>	1450	<b>1451</b>	213 799,58	<b>237 495,60</b>	213 608,58	<b>235 987,26</b>
Schronienie	24	<b>15</b>	2947	<b>91</b>	53 127,06	<b>74 511,31</b>	0,00	<b>0,00</b>
Usługi opiekuńcze	92	<b>98</b>	8138	<b>12 845</b>	495 335,24	<b>463 508,96</b>	124 654,49	<b>44 877,64</b> oraz <b>21 187,90</b> Fundusz Solidarnościowy
Posiłek	139	<b>101</b>	1302 4	<b>5767</b>	59 188,80	<b>37 509,80</b>	46 300,12	<b>26 292,18</b>
Zasiłki celowe na pokrycie wydatków powstałych w wyniku zdarzenia	2	<b>7</b>	2	<b>10</b>	5 642,00	<b>14 669,75</b>	0,00	<b>0,00</b>
Sprawienie pogrzebu	2	<b>5</b>	3	<b>5</b>	7 899,00	<b>8 321,90</b>	0,00	<b>0,00</b>
Inne zasiłki celowe i w naturze	450	<b>394</b>	x	<b>X</b>	480 173,54	<b>454 846,50</b>	232 658,98	<b>184 463,70</b>
Odpłatność gminy za pobyt w domu pomocy społecznej	55	<b>67</b>	567	<b>648</b>	1 416 805,07	<b>1 581 645,91</b>	0,00	<b>0,00</b>
Składki na ubezpieczenie zdrowotne *	154	<b>159</b>	1559	<b>1611</b>	82 288,67	<b>83 745</b>	82 288,67	<b>83 745</b>

\*Za osoby pobierające zasiłek stały z pomocy społecznej niepodlegające obowiązkowi ubezpieczenia zdrowotnego z innego tytułu – na podstawie ustawy z dn. 27.08.2004 r. o świadczeniach opieki zdrowotnej finansowanych ze środków publicznych.

Z przedstawionych danych wynika, iż w roku 2020 najwięcej środków finansowych wydatkowano na odpłatność gminy za pobyt w DPS oraz przyznanie zasiłków stałych, innych zasiłków celowych i w naturze oraz usług opiekuńczych.

Poniższa tabela obrazuje zestawienie mieszkańców objętych pomocą w latach 2019-2020, z wyszczególnieniem na miasto i wieś.

**Tabela 11 Zestawienie mieszkańców objętych pomocą w roku 2019-2020**

	Liczba mieszkańców		% osób objętych pomocą społeczną tj. 1407	% osób objętych pomocą społeczną tj. 1437
	2019	2020	2019	2020
Wieś	10 710	<b>10 682</b>	13,1	<b>13,5</b>
Miasto	21 221	<b>21 070</b>	6,6	<b>6,8</b>
<b>Ogółem</b>	31 931	<b>31 752</b>	4,4	<b>4,5</b>

Zaprezentowane dane procentowe, jednoznacznie wskazują, iż w roku 2020 tak, jak i w poprzednim roku 2019, mieszkańcy wsi częściej korzystali z pomocy społecznej oferowanej przez Ośrodek, niż mieszkańcy miasta. W roku 2020 z pomocy społecznej w Ośrodku skorzystało 13,5 % mieszkańców wsi, a w mieście 6,8%, przy łącznej liczbie mieszkańców: 31 752.

### 2.3 DZIAŁ POMOCY SPOŁECZNEJ

Realizacją zadań związanych z realizacją ustawy o pomocy społecznej zajmują się pracownicy socjalni, którzy podzielni są na trzy sekcje:

1. Sekcję do spraw pierwszego kontaktu,
2. Sekcję pracy socjalnej,
3. Sekcję usług wspólnych.

W 2020 roku pracownicy socjalni Sekcji do spraw pierwszego kontaktu, swoimi działaniami objęli **438** środowiska, które były podzielone według rejonizacji, na **8** pracowników socjalnych. Natomiast, w roku 2019 takimi działaniami objęto 532 środowiska.

Pracownicy socjalni Sekcji ds. Pierwszego Kontaktowania wykonują szereg różnorodnych zadań. Głównym jednak ich zadaniem jest przeprowadzanie wywiadów środowiskowych do celów przyznawania pomocy społecznej, w drodze decyzji administracyjnej, a co za tym idzie, dokładna analiza problemów rodziny, weryfikacja stanu faktycznego i plan pomocy.

Pracownik Sekcji ds. Pierwszego Kontaktowania, po dokładnej analizie sytuacji, ustaleniu oczekiwań i potrzeb, wnioskuje o udzielenie rodzinie lub osobie, adekwatnej pomocy finansowej. Często są to podstawowe potrzeby, m.in zapewnienie gorącego posiłku, żywności, zakupu opału czy leków. Ponadto, pracownicy sekcji rozpatrują także sprawy dotyczące pomocy w formie zasiłków (stałych, okresowych, celowych) lub pomocy w formie usług opiekuńczych, skierowania do Domu Pomocy Społecznej oraz Dziennego Domu Senior + w Gryfinie. W 2020r. Ośrodek wydał 16 decyzji kierujących dla osób chętnych do udziału w zajęciach organizowanych przez ten Ośrodek wsparcia.

Istotne jest dokładne uzasadnienie przyczyn udzielenia pomocy w opisie wywiadu i wskazanie zasadności udzielenia pomocy.

W roku 2020 pracownicy socjalni sekcji przeprowadzili łącznie **986** wywiadów środowiskowych do celów pomocy społecznej (wywiady przeprowadzone na wniosek osoby zainteresowanej i z urzędu). Ponadto, pracownicy przeprowadzają wywiady środowiskowe w ramach innych przepisów. Tym samym, w roku 2020 przeprowadzono:

- wywiady dla Sekcji Świadczeń Rodzinnych i Alimentacyjnych – **40**,
- wywiady na podstawie art. 103 ustawy o pomocy społecznej (wywiady mające na celu ustalenie z małżonkiem, zstępnymi lub wstępnymi wysokość świadczonej przez nich pomocy na rzecz osoby ubiegającej się o świadczenia z pomocy społecznej) – **19**,
- wywiady przeprowadzone na podstawie art. 103 ustawy o pomocy społecznej na prośbę innych jednostek pomocy społecznej – **21**.

#### **Inne czynności administracyjne:**

- sporządzenie adnotacji urzędowych – 259,
- sporządzenie kart informacyjnych – 6,
- sporządzanie pism wychodzących – 500.

W związku z realizacją Gminnego Programu Ostonowego, w zakresie zmniejszenia wydatków poniesionych na leki przez mieszkańców Gminy Gryfino, będących osobami niepełnosprawnymi lub przewlekłe chorymi, znajdującymi się w trudnej sytuacji życiowej i ponoszących wydatki na zakup leków zleconych przez lekarza powyżej 30 zł, w roku 2020 pracownicy socjalni rozpatrzyli łącznie **941** wniosków. Porównując powyższe dane do roku 2019, złożono o 413 wniosków mniej (2019r. – 1354). Powyższa sytuacja może wynikać z wprowadzonych obostrzeń, m.in. przez ograniczoną opieką lekarską.

Pracownicy Sekcji Pierwszego Kontaktuj się także weryfikacją klientów ubiegających się o pomoc żywnościową w ramach Programu Operacyjnego „Pomoc Żywnościowa 2014-2020” współfinansowanego z Europejskiego Funduszu Pomocy Najbardziej Potrzebującym (FEAD).

Stan epidemii wyłonił również potrzebę pomocy osobom objętym kwarantanną.

Kolejną sekcją działającą w Dziale Pomocy Społecznej jest - Sekcja Pracy Socjalnej. Podstawowym zadaniem pracowników socjalnych tej Sekcji jest świadczenie pracy socjalnej na rzecz osób znajdujących się w trudnej sytuacji życiowej. Ustawa o pomocy społecznej definiuje *pracę socjalną, jako podstawową działalność zawodową pracownika socjalnego mającą na celu pomoc osobom i rodzinom we wzmacnianiu lub odzyskiwaniu zdolności do funkcjonowania w społeczeństwie poprzez pełnienie odpowiednich ról społecznych oraz tworzenie warunków sprzyjających temu celowi*. Praca socjalna jest świadczeniem niepieniężnym, która jest świadczona osobom i rodzinom bez względu na posiadany dochód. Świadczenie pracy socjalnej nie wymaga przeprowadzenia wywiadu środowiskowego i wydania decyzji administracyjnej. Kluczowym pracownikiem tej Sekcji, obok pracownika socjalnego jest asystent rodzinny, który m.in. udziela pomocy rodzinom w poprawie ich sytuacji życiowej, w tym w zdobywaniu umiejętności prawidłowego prowadzenia gospodarstwa domowego, udziela pomocy w rozwiązywaniu problemów socjalnych, psychologicznych i wychowawczych.

#### **Zadania Sekcji Pracy Socjalnej realizowane są przez:**

- 4 pracowników socjalnych,
- 1 aspiranta pracy socjalnej
- 3 asystentów rodziny,
- 1 terapeutę rodzinnego,
- 1 psychologa dla dzieci i młodzieży

W 2020 r. swoimi działaniami pracownicy socjalni objęli **211** środowisk o łącznej liczbie osób w rodzinach **625**. Z pośród rodzin objętych pomocą, 75 pochodziło ze wsi, a 136 rodzin z miasta. Rodziny z dziećmi stanowiły **79** środowisk, gdzie łączna liczba dzieci w rodzinach wynosiła **158**, w tym **24** rodziny niepełne.

Biorąc pod uwagę powyższe dane i porównując je z danymi z roku 2019, należy uznać, iż ilość środowisk objętych działaniami tej Sekcji jest na podobnym poziomie (2019r. – 213 środowisk, 629 osób w rodzinach).

Ostatnią Sekcją Działu Pomocy Społecznej jest Sekcja Usług Społecznych, która zajmuje się organizowaniem, koordynowaniem i nadzorem:

- nad działalnością Centrum Aktywności Lokalnej i Klubu Integracji Społecznej,
- nad realizacją usług społecznych, zwłaszcza dla osób starszych, bezdomnych, bezrobotnych i pozostających bez pracy oraz dla rodzin z dziećmi,
- usług opiekuńczych i pracy asystentów.

Ponadto, Sekcja zajmuje się inicjowaniem przedsięwzięć zapobiegających wykluczeniu społecznemu, mających na celu szeroko rozumianą integrację społeczną oraz inicjowaniem przedsięwzięć odpowiadającym na potrzeby społeczności lokalnej. Zadania Sekcji realizowane są przez 3 pracowników, w tym 2 pracowników socjalnych.

#### **Pomoc na rzecz osób bezdomnych lub zagrożonych bezdomnością:**

W 2020 r. pomocą społeczną z powodu bezdomności zostało objętych 47 osób, natomiast 15 osób zostało skierowanych do schroniska dla osób bezdomnych. Wszystkie osoby bezdomne, które zgłosiły się do tut. Ośrodka poza schronieniem, zostały objęte różnymi formami pomocy społecznej w zależności od zdiagnozowanych potrzeb. W związku z powyższym, przyznano pomoc finansową na zaspokojenie podstawowych potrzeb, posiłek, odzież oraz pracę socjalną, która skierowana była na zmianę sytuacji życiowej osób bezdomnych. Ogólny koszt pomocy w formie schronienia wyniósł: **74 511,31 zł.** (rok 2019 – 53 127,06zł)

Ośrodek Pomocy Społecznej w Gryfinie kierował wszystkie osoby bezdomne, które wyraziły chęć skorzystania z pomocy w formie schronienia do placówek dla osób bezdomnych, z którymi ma podpisane umowy lub porozumienia. Ośrodek Pomocy Społecznej w Gryfinie dysponuje możliwością umieszczenia osób bezdomnych w schronisku dla osób bezdomnych lub w schronisku z usługami opiekuńczymi.

#### **W 2020r. Ośrodek podpisał porozumienia/umowy z następującymi schroniskami:**

- Stowarzyszenie „Jesień”, Nowy Jasiniec 45 świadczy schronienie z usługami opiekuńczymi (skierowano 2 osoby)
- Stowarzyszenie Ludzi Bezdomnych Samotnych Matek z Dziećmi im. dr. Tomasz Judyma w Stargardzie, ul. Okulickiego 3 (skierowano 6 osób)
- Stowarzyszenie MONAR-MARKOT w Łągiwnikach, Łągiwniki 1 (skierowano 3 osoby)
- Centrum Socjalne Caritas w Szczecinie, ul. Strzałowska 24 (skierowano 4 osoby)
- Centrum Socjalne Caritas w Stargardzie, ul. Krasińskiego 19 (skierowano 1 osobę)
- Fundacja Instytut św. Brata Alberta w Świnoujściu, ul. Śląska 50 (0 osób)

Ponadto, tut. Ośrodek skierował do schronisk prowadzonych przez Towarzystwo Pomocy im. Św. Brata Alberta Koło w Dębnie – 1 osobę i Koło w Koszalinie – także 1 osobę.

Wszystkim osobom bezdomnym, które przebywają w schroniskach dla osób bezdomnych, a deklarują chęć dalszego pobytu, pomoc taka zostaje udzielana.

Osoby bezdomne, które nie wyrażą zgody na pobyt w schronisku, mogą otrzymać inną pomoc, np. w formie zapewnienia jednego gorącego posiłku dziennie, zakupu opału wraz z transportem.

Od czasu wprowadzenia stanu epidemii, pracownik socjalny z Ośrodka Pomocy Społecznej w Gryfinie wraz ze Strażą Miejską, dokonuje stałego monitoringu miejsc niemieszkalnych, w których przebywają osoby bezdomne. Monitoring odbywa się raz w tygodniu przez cały rok, a nie tak jak w latach poprzednich, tylko w okresie zimowym. Podczas monitoringu osoby bezdomne informowane są o obowiązujących obostrzeniach i aktualnych przepisach dotyczących funkcjonowania w przestrzeni publicznej, w celu zminimalizowania ryzyka rozprzestrzeniania się koronawirusa SARS-CoV-2. Na początku ogłoszenia stanu epidemii zostały udostępnione osobom bezdomnym, praktyczne informacje w formie ulotki, przygotowane przez Ogólnopolską Federację na rzecz Rozwiązywania Problemu Bezdomności. Osoby bezdomne otrzymały również maseczki ochronne, przekazane przez Referat Spraw Społecznych Urzędu Miasta i Gminy w Gryfinie. Ponadto osoby te otrzymały wsparcie m.in. w postaci suchego prowiantu, odzieży lub skorzystania z natrysku.

### **Domy Pomocy Społecznej**

Osobie wymagającej całodobowej opieki z powodu wieku, choroby i niepełnosprawności, niemogącej samodzielnie funkcjonować w codziennym życiu, której nie można zapewnić pomocy w formie usług opiekuńczych, przysługuje prawo do umieszczenia w Domu Pomocy Społecznej. W roku 2020 na miejsce w ww. placówce oczekiwało 26 osób. Po przeprowadzonym postępowaniu:

- 19 osób zostało umieszczonych w DPS,
- 1 postępowanie umorzono (zgon beneficjenta),
- 6 osób nadal oczekuje na umieszczenie w DPS.

W roku 2020 w Domach Pomocy Społecznej przebywało **71** osób. Miesięczny koszt utrzymania jednego mieszkańca ponoszony przez Gminę Gryfino w 2020 r. wyniósł średnio **2 437,05 zł**.

W przypadku niewywiązywania się mieszkańca przebywającego w Domu Pomocy Społecznej z obowiązku opłaty za pobyt, tut. Ośrodek wnosi opłatę zastępczą. Łączna kwota opłaty zastępczej wniesionej w 2020 r. wyniosła **2437,21 zł**. W wyniku prowadzonego postępowania tut. Ośrodek odzyskał w 2020r. kwotę **518,62 zł** wydatków poniesionych tytułem opłaty zastępczej za lata ubiegłe. Kwota współfinansowania przez członków rodzin za pobyt mieszkańców w Domu Pomocy Społecznej wyniosła **83 038,34 zł**. Poniższa tabela przedstawia opłaty za pobyt w DPS na przełomie okresu 2010-2020

**Tabela 12 Wykaz opłat za pobyt w DPS w latach 2010-2020**

<b>Rok</b>	<b>Ilość osób</b>	<b>Ilość świadczeń</b>	<b>Koszt świadczeń w złotych*</b>
2010	26	264	441 468
2011	25	278	484 238
2012	33	360	647 037
2013	43	429	776 669
2014	47	476	851 043
2015	44	514	898 058
2016	46	538	1 022 395
2017	49	520	1 086 042
2018	61	574	1 346 486
2019	62	567	1 410 351
<b>2020</b>	<b>71</b>	<b>648</b>	<b>1 579 208</b>

\* Kwota bez opłaty zastępczej

Z danych przedstawionych w ww. tabeli wynika, iż każdego roku wzrastają koszty świadczenia w formie opłaty ponoszonej przez Gminę Gryfino za pobyt mieszkańców w Domu Pomocy Społecznej. Spowodowane jest to wzrostem średniego miesięcznego kosztu utrzymania mieszkańca w DPS oraz dużym zapotrzebowaniem na miejsce osób oczekujących na umieszczenie w ww. placówce. Z roku na rok zauważa się także wzrost liczby osób ubiegających się o skierowanie do Domu Pomocy Społecznej. Poniżej przedstawiamy tabelę średniego miesięcznego kosztu utrzymania mieszkańca w DPS w latach 2019-2020r., w których to Gmina Gryfino ponosiła koszty pobytu pensjonariusza.



**Tabela 13 Zestawienie kosztów utrzymania mieszkańca DPS w roku 2019-2020**

Lp.	Dom Pomocy Społecznej	Średni miesięczny koszt utrzymania mieszkańca w DPS w złotych	
		2019	2020
1	DPS Trzcіńsko Zdrój (dom dla osób przewlekle somatycznie chorych)	3 481,20	<b>3 618,14</b>
2	DPS Dębce (dom dla osób przewlekle somatycznie chorych)	3 693,80	<b>3 911,83</b>
3	DPS Nowe Czarnowo (dom dla dzieci, młodzieży i dorosłych niepełnosprawnych intelektualnie)	3 360,22	<b>3 715,90</b>
4	DPS Mielno (dom dla osób przewlekle somatycznie chorych)	4 256,80	<b>4 556,80</b>
5	DPS Darskowo (dom dla osób przewlekle psychicznie chorych)	3 973,64	<b>4 280,79</b>
6	DPS Nowogard (dom dla osób niepełnosprawnych intelektualnie oraz przewlekle psychicznie chorych)	3 587,47	<b>4 150,74</b>
7	DPS Gryfice (dla osób przewlekle somatycznie chorych)	3 451,27	<b>3 886,92</b>
8	DPS Psarskie (dom dla osób dorosłych, przewlekle somatycznie chorych)	3 882,74	<b>4 142,46</b>
9	DPS Racibórz (dom dla osób przewlekle psychicznie chorych)	3 134,00	<b>3 318,00</b>
10	ZDPS prowadzony przez Zgromadzenie Sióstr Franciszkanek Rodziny Maryi w Wieleniu (dom dla osób w podeszłym wieku, osób przewlekle somatycznie chorych, dorosłych niepełnosprawnych intelektualnie, osób niepełnosprawnych fizycznie)	3 605,04	<b>3 763,35</b>
11	DPS Łęczeczki (dom dla osób w wieku podeszłym - kobiet i mężczyzn)	3 760,00	<b>4 153,00</b>

Analiza danych dotyczących udzielonej w roku 2020 pomocy społecznej w formie pieniężnej, niepieniężnej i świadczonej pracy socjalnej, wskazuje jednoznacznie na potrzeby jej kontynuowania z wykorzystaniem dostępnych narzędzi pomocowych.



## **ROZDZIAŁ III ŚWIADCZENIA REALIZOWANE W OŚRODKU POMOCY SPOŁECZNEJ W GRYFINIE**

Funkcjonowanie Ośrodka Pomocy Społecznej w Gryfinie, nie ogranicza się wyłącznie do realizacji świadczeń z pomocy społecznej i pracy socjalnej, ale również oferuje pomoc finansową w postaci innych świadczeń np. z programów rządowych kierowanych dla rodzin z dziećmi, świadczeń opiekuńczych dla osób niepełnosprawnych, czy też pomocy w postaci dodatków mieszkaniowych, dodatków energetycznych oraz stypendiów szkolnych o charakterze socjalnym dla dzieci uczących się.

### **3.1 ŚWIADCZENIA REALIZOWANE PRZEZ SEKCJĘ ŚWIADCZEŃ RODZINNYCH I ALIMENTACYJNYCH**

Sekcja Świadczeń Rodzinnych i Alimentacyjnych w Ośrodku Pomocy Społecznej w Gryfinie realizuje zadania zlecone gminie z zakresu administracji rządowej i stanowi wyłącznie pomoc finansową. Powyższe zadania nie ograniczają się wyłącznie do przyjęcia i rozpatrzenia wniosku poprzez wydanie decyzji administracyjnej, ale zobowiązuje Sekcję do stałej współpracy z wieloma instytucjami jak np. Urząd Wojewódzki, Zakład Ubezpieczeń Społecznych, Komornik Sądowy, Powiatowy Urząd Pracy czy Urząd Skarbowy.

Ważnym jest podkreślić, iż biorąc pod uwagę rok sprawozdawczy tj. 2020, praca Sekcji obejmuje realizację zadań z dwóch okresów zasiłkowych tj. okresu 2019/2020 oraz 2020/2021. Wynika to z faktu, iż większość świadczeń realizowanych w Sekcji, przyznawana jest na okresy zasiłkowe, które nie są w przedziale jednego roku budżetowego.

W roku 2020 Sekcja Świadczeń Rodzinnych i Alimentacyjnych realizowała następujące zasiłki i świadczenia:

- **zasiłek rodzinny wraz z dodatkami,**
- **jednorazowa zapomoga z tytułu urodzenia się dziecka,**
- **świadczenia opiekuńcze (zasiłek pielęgnacyjny , świadczenie pielęgnacyjne i specjalny zasiłek opiekuńczy),**
- **zasiłek dla opiekuna jako świadczenie będące realizacją wyroku Trybunału Konstytucyjnego z dnia 5 grudnia 2013 r., sygn. akt TK akt K 27/13,**
- **świadczenie rodzicielskie,**
- **świadczenie wychowawcze,**
- **świadczenia z funduszu alimentacyjnego,**
- **świadczenia „Dobry Start”,**
- **świadczenie „Za Życiem”.**

Realizowane przez Sekcję niektóre świadczenia uzależnione są od spełnienia kryterium, wskazanego w aktach prawnych, które je reguluje. Jednym z ważniejszych kryteriów jest kryterium dochodowe i dotyczy między innymi takich świadczeń jak np. zasiłki rodzinne, świadczenia z funduszu alimentacyjnego, jednorazowa zapomoga z tyt. urodzenia się żywego dziecka czy specjalny zasiłek opiekuńczy. Pozostałe świadczenia nie są uzależnione od kryterium dochodowego, ale w celu uzyskania do nich prawa, należy spełnić inne przesłanki wskazane w ustawach czy Rozporządzeniach Rady Ministrów. Ponadto, część świadczeń

realizowanych przez Sekcję podlega koordynacji zabezpieczenia społecznego, co wymaga ścisłej współpracy z Urzędem Wojewódzkim w Szczecinie.

### **Realizacja ustawy o świadczeniach rodzinnych:**

Prawo do świadczenia rodzinnego wraz z dodatkami reguluje ustawa z dnia 28 listopada 2003r. o świadczeniach rodzinnych. Ustawa ma na celu przede wszystkim wsparcie rodzin w wychowaniu dzieci, które znalazły się w trudniejszej sytuacji dochodowej lub wsparcie rodzin, w których znajduje się osoba niepełnosprawna wymagająca opieki i pomocy.

### **Zgodnie z w/w ustawą świadczeniami rodzinnymi są:**

- zasiłek rodzinny oraz dodatki do zasiłku rodzinnego z tyt.:
  - urodzenia dziecka;
  - opieki nad dzieckiem w okresie korzystania z urlopu wychowawczego;
  - samotnego wychowywania dziecka;
  - wychowywania dziecka w rodzinie wielodzietnej;
  - kształcenia i rehabilitacji dziecka niepełnosprawnego;
  - rozpoczęcia roku szkolnego;
  - podjęcia przez dziecko nauki w szkole poza miejscem zamieszkania.
- świadczenia opiekuńcze: zasiłek pielęgnacyjny, świadczenie pielęgnacyjne, specjalny zasiłek opiekuńczy,
- jednorazowa zapomoga z tytułu urodzenia dziecka,
- zapomoga wypłacana przez gminę (wypłacana ze środków własnych gminy, w przypadku podjęcia przez radę gminy stosownej uchwały, określającej szczegółowe zasady),
- świadczenie rodzicielskie.

Zasiłek rodzinny ma na celu częściowe pokrycie wydatków na utrzymanie dziecka i przysługuje: rodzicom, jednemu z rodziców, opiekunowi prawnemu dziecka, opiekunowi faktycznemu dziecka lub osobie uczącej się. Zasiłek wraz z dodatkami przysługuje w pełnej wysokości, jeżeli dochód rodziny w przeliczeniu na osobę albo dochód osoby uczącej się, nie przekracza kwoty **674,00 zł.**, a w przypadku gdy członkiem rodziny jest dziecko legitymujące się orzeczeniem o niepełnosprawności kryterium jest wyższe i wynosi: **764,00zł.** Od stycznia 2016r. nowelizacja ustawy o świadczeniach rodzinnych wprowadziła zasadę „złotówki za złotówkę”, polegającą na obniżeniu wysokości otrzymywanych świadczeń w przypadku przekroczenia kryterium dochodowego, ale kwota przekroczenia nie może być wyższa niż suma otrzymywanych świadczeń. Świadczenia są wypłacane, gdy jego wysokość jest wyższa lub równa 20 zł. Zasiłki rodzinne przyznawane są na okres zasiłkowy, który obowiązuje od 01 listopada do października następnego roku i podlegają koordynacji systemów zabezpieczenia społecznego.

**Jednorazowa zapomoga z tytułu urodzenia się żywego dziecka** przysługuje matce lub ojcu dziecka, opiekunowi prawnemu albo opiekunowi faktycznemu dziecka, jeżeli dochód rodziny w przeliczeniu na osobę w rodzinie nie przekracza kwoty **1922,00 zł.** Świadczenie przyznaje się jednorazowo w wysokości 1000 zł na jedno dziecko.

**Zasiłek pielęgnacyjny** przyznaje się w celu częściowego pokrycia wydatków wynikających z konieczności zapewnienia opieki i pomocy innej osoby w związku z niezdolnością do samodzielnej egzystencji. Zasiłek przyznawany jest na okres ważności orzeczenia i nie obowiązuje w nim kryterium dochodowe. W roku 2020 zasiłek przysługiwał w wysokości **215,84 zł.**

**Specjalny zasiłek opiekuńczy** przysługuje osobom, na których zgodnie z przepisami Kodeksu rodzinnego i opiekuńczego ciąży obowiązek alimentacyjny, a także małżonkom, jeżeli:

- 1) nie podejmują zatrudnienia lub innej pracy zarobkowej lub,
- 2) rezygnują z zatrudnienia lub innej pracy zarobkowej

- w celu sprawowania stałej opieki nad osobą legitymującą się orzeczeniem o znacznym stopniu niepełnosprawności albo orzeczeniem o niepełnosprawności łącznie ze wskazaniami: konieczności stałej lub długotrwałej opieki lub pomocy innej osoby w związku ze znacznie ograniczoną możliwością samodzielnej egzystencji oraz konieczności stałego współdziałania na co dzień opiekuna dziecka w procesie jego leczenia, rehabilitacji i edukacji. Świadczenie przysługuje w wysokości **620,00 zł.** miesięcznie, jeżeli łączny dochód rodziny osoby sprawującej opiekę oraz rodziny osoby wymagającej opieki w przeliczeniu na osobę, nie przekracza kwoty: **764,00 zł.** Zasiłek przyznawany jest na okres zasiłkowy.

**Świadczenie pielęgnacyjne z tytułu rezygnacji z zatrudnienia lub innej pracy zarobkowej** przysługuje:

- 1) matce albo ojcu,
- 2) opiekunowi faktycznemu dziecka,
- 3) osobie będącej rodziną zastępczą spokrewnioną w rozumieniu ustawy z dnia 9 czerwca 2011 r. o wspieraniu rodziny i systemie pieczy zastępczej,
- 4) innym osobom, na których zgodnie z przepisami ustawy Kodeks rodzinny i opiekuńczy ciąży obowiązek alimentacyjny, z wyjątkiem osób o znacznym stopniu niepełnosprawności, – jeżeli nie podejmują lub rezygnują z zatrudnienia lub innej pracy zarobkowej w celu sprawowania opieki nad osobą legitymującą się orzeczeniem o znacznym stopniu niepełnosprawności albo orzeczeniem o niepełnosprawności łącznie ze wskazaniami: konieczności stałej lub długotrwałej opieki lub pomocy innej osoby w związku ze znacznie ograniczoną możliwością samodzielnej egzystencji oraz konieczności stałego współdziałania, na co dzień opiekuna dziecka w procesie jego leczenia, rehabilitacji i edukacji. W roku 2020r. świadczenie przysługiwało w wysokości **1830,00zł.** miesięcznie i nie jest uwarunkowane kryterium dochodowym, a przyznawane jest na okres ważności orzeczenia o niepełnosprawności lub o stopniu niepełnosprawności. Wysokość świadczenia podlega corocznej waloryzacji i jest uzależnione od wysokości minimalnego wynagrodzenia za pracę.

**Świadczenie rodzicielskie** przysługuje matce albo ojcu dziecka, opiekunowi faktycznemu, rodzinie zastępczej, z wyjątkiem rodziny zastępczej zawodowej, osobie, która przysposobiła dziecko w wysokości 1000,00zł miesięcznie i jest świadczeniem, w którym nie obowiązuje kryterium dochodowe.

Świadczenie na dziecko przysługuje przez okres:

52 tygodni – w przypadku urodzenia jednego dziecka

65 tygodni – w przypadku urodzenia dwojga dzieci przy jednym porodzie

67 tygodni – w przypadku urodzenia trojga dzieci przy jednym porodzie

69 tygodni – w przypadku urodzenia czworga dzieci przy jednym porodzie  
 71 tygodni – w przypadku urodzenia pięciorga i więcej dzieci przy jednym porodzie  
 W roku 2020r. w związku z realizacją ustawy o świadczeniach rodzinnych, do Ośrodka wpłynęło:

532 wnioski o ustalenie prawa do zasiłku rodzinnego;  
 137 wniosków o ustalenie prawa do jednorazowej zapomogi z tyt. urodzenia się żywego dziecka;  
 12 wniosków o ustalenie prawa do Specjalnego zasiłku opiekuńczego;  
 36 wniosków o ustalenie prawa do świadczenia pielęgnacyjnego;  
 55 wniosków o ustalenie prawa do świadczenia rodzicielskiego;  
 151 wniosków o ustalenie prawa do zasiłku pielęgnacyjnego;  
 5 wniosków o ustalenie prawa do świadczenia „Za życiem”.

W roku 2020 do Sekcji wpłynęło łącznie: 928 wniosków o ustalenie prawa do świadczeń rodzinnych. Poniższa tabela obrazuje ilość wydanych pism i decyzji przyznających prawo do świadczenia i decyzji odmownych w związku z realizacją ww. ustawy na przełomie 2019-2020r.

**Tabela 14 Zestawienie decyzji wydanych przy realizacji ustawy o świadczeniach rodzinnych w roku 2019-2020**

Rodzaj świadczenia:	Decyzje przyznające prawo do świadczenia		Decyzje odmowne		Decyzje łącznie:	
	2019	2020	2019	2020	2019	2020
Zasiłki rodzinne wraz z dodatkami	632	<b>494</b>	44	<b>38</b>	676	<b>532</b>
Zasiłki pielęgnacyjne	192	<b>174</b>	2	<b>4</b>	194	<b>178</b>
Świadczenie pielęgnacyjne	46	<b>39</b>	4	<b>2</b>	50	<b>41</b>
Jednorazowa zapomoga z tyt. urodzenia się żywego dziecka	141	<b>108</b>	8	<b>5</b>	149	<b>113</b>
Zasiłek dla opiekuna	-	<b>1</b>	-	-	-	<b>1</b>
Specjalny zasiłek opiekuńczy	22	<b>31</b>	2	<b>1</b>	24	<b>32</b>
Świadczenie rodzicielskie	56	<b>54</b>	2	<b>3</b>	58	<b>57</b>
Świadczenie „Za życiem”	3	<b>5</b>	1		4	<b>5</b>
<b>Decyzje łącznie:</b>	<b>1092</b>	<b>906</b>	<b>63</b>	<b>53</b>	<b>1155</b>	<b>959</b>

Z przedstawionych danych wynika, iż przy realizacji ustawy o świadczeniach rodzinnych, najwięcej decyzji zostało wydanych przy ustaleniu prawa do zasiłków rodzinnych wraz z dodatkami (538) oraz zasiłku pielęgnacyjnego. Przy tym, ważnym jest podkreślić, iż różnica pomiędzy ogólną liczbą przyjętych wniosków, a wydanych decyzji w roku 2020 wynika przede wszystkim z faktu, iż w roku sprawozdawczym wydawane są także decyzje administracyjne na wnioski złożone pod koniec roku 2019 oraz dokonywane są zmiany obowiązujących decyzji, w związku ze zmianami sytuacji rodzinnej czy dochodowej.

Realizacja ustawy o świadczeniach rodzinnych w okresie zasiłkowym zobowiązuje również do weryfikacji prawa do świadczeń rodzinnych, w związku ze zmianą sytuacji rodzinnej lub

dochodowej Strony. Konsekwencją powyższego może być uchylanie prawa do świadczenia, zmiana decyzji, jak również uznanie pobranych świadczeń za świadczenia nienależnie pobrane i żądania zwrotu nienależnie pobranego świadczenia wraz z odsetkami ustawowymi za opóźnienie. W roku 2020, w związku realizacją powyższej ustawy wydano 237 decyzji uchylających prawo do świadczenia, oraz 149 decyzji uznających świadczenia za nienależnie pobrane i żądających zwrotu świadczeń nienależnie pobranych, rozkładających świadczenia na raty, jak również potrącających świadczenia nienależnie pobrane z bieżąco wypłacanych świadczeń rodzinnych i wychowawczych. Ponadto, w roku 2020 wydano około 320 pism (wezwania, przekazania, wystąpienia itp.) oraz 161 zaświadczeń dla instytucji współpracujących z Ośrodkiem i 105 zaświadczeń na wnioski strony.

Przy tym, ważnym jest podkreślić, iż w związku wejściem w życie przepisów wprowadzonych ustawą z dnia 2 marca 2020r. o szczególnych rozwiązaniach związanych z zapobieganiem, przeciwdziałaniem i zwalczaniem COVID -19, innych chorób zakaźnych oraz wywołanych nimi sytuacji kryzysowych (Dz. U z 2020r. poz. 374, z późn. zm.) Sekcja była zobowiązana z urzędu przedłużyć prawo do świadczeń rodzinnych, zasiłków dla opiekuna oraz świadczeń z funduszu alimentacyjnego, uzależnionych od niepełnosprawności na podstawie orzeczeń wydanych na czas określony oraz przedłużyć prawo do świadczeń wychowawczych i rodzinnych przyznanych cudzoziemcom, na podstawie odpowiednich kart pobytu wydanych na czas określony. W wyniku powyższego przepisu, w roku 2020 zmieniono z urzędu około 200 decyzji administracyjnych.

Reasumując powyższe, od stycznia 2020 do grudnia 2020r. w sprawie świadczeń rodzinnych wydanych zostało łącznie: 1345 decyzji administracyjnych, około 320 pism i 266 zaświadczeń. Poniższa tabela przedstawia wydatki poniesione na świadczenia rodzinne w roku 2019 i 2020 z wyszczególnieniem zwróconych świadczeń nienależnie pobranych za bieżący rok.

**Tabela 15 Wydatki na świadczeni rodzinne w latach 2019-2020**

Lp.	Rodzaj świadczenia	Liczba świadczeń	Kwota wypłaconych świadczeń	Liczba świadczeń	Kwota wypłaconych świadczeń w złotych
		2019	2019	2020	2020
<b>ZASIŁEK RODZINNY WRAZ Z DODATKAMI DO ZASIŁKU RODZINNEGO</b>					
1.	Zasiłek rodzinny	12 999	1 468 970,64 w tym zwrócono nienależnie pobrane za bieżący rok w kwocie 2 569,15 ogółem wydatkowano z dotacji kwotę 1 466 401,00	<b>9 386</b>	<b>1 068 191,00</b> w tym zwrócono nienależnie pobrane za bieżący rok w kwocie <b>1514,78</b> ogółem wydatkowano z dotacji kwotę <b>1 066 676,00</b>
2.	Dodatek z tytułu urodzenia dziecka	75	58 066,00	<b>40</b>	<b>40 000,00</b>
3.	Dodatek z tytułu opieki nad dzieckiem w okresie korzystania z urlopu	278	106 177,07 w tym zwrócono nienależnie	<b>201</b>	<b>75 213,00</b>

	wychowawczego		pobrane za bieżący rok w kwocie 1025,03 ogółem wydatkowano z dotacji kwotę 105 052,00		
4.	Dodatek z tytułu samotnego wychowywania dziecka	853	162 681,60 w tym zwrócono nienależnie pobrane za bieżący rok w kwocie 579,00 ogółem wydatkowano z dotacji kwotę 162 103,00	<b>732</b>	<b>142 213,00</b> w tym zwrócono nienależnie pobrane za bieżący rok w kwocie <b>128,00</b> ogółem wydatkowano z dotacji kwotę <b>142 084,00</b>
5.	Dodatek z tytułu kształcenia i rehabilitacji dziecka niepełnosprawnego	934	97 044,00	<b>803</b>	<b>81 845,00</b> w tym zwrócono nienależnie pobrane za bieżący rok w kwocie <b>220,00</b> ogółem wydatkowano z dotacji kwotę <b>81 625,00</b>
6.	Dodatek z tytułu rozpoczęcia roku szkolnego	1156	65 180,15 w tym zwrócono nienależnie pobrane za bieżący rok w kwocie 114,56 ogółem wydatkowano z dotacji kwotę 65 066,00	<b>769</b>	<b>50 031,00</b>
7.	Dodatek z tytułu wychowania dziecka w rodzinie wielodzietnej	1892	174 715,46 w tym zwrócono nienależnie pobrane za bieżący rok w kwocie 261,85 ogółem wydatkowano z dotacji kwotę 174 454,00	<b>1576</b>	<b>148 340,00</b> w tym zwrócono nienależnie pobrane za bieżący rok w kwocie <b>95,00</b> ogółem wydatkowano z dotacji kwotę <b>148 145,00</b>
8.	pokrycie wydatków związanych z zamieszkiwaniem w		11 432,04	<b>83</b>	<b>9 397,00</b> w tym zwrócono nienależnie pobrane

	miejsowości, w której znajduje się siedziba szkoły				za bieżący rok w kwocie <b>113,00</b> ogółem wydatkowano z dotacji kwotę <b>9 266,00</b>
9.	pokrycie wydatków związanych z dojazdem do miejscowości, w której znajduje się siedziba szkoły		44 600,90 w tym zwrócono nienależnie pobrane za bieżący rok w kwocie 332,81 ogółem wydatkowano z dotacji kwotę 44 268,09	<b>686</b>	<b>43 360,00</b>
<b>ŚWIADCZENIA OPIEKUŃCZE</b>					
1.	Zasiłek pielęgnacyjny	13669	2 592 969,00 w tym zwrócono nienależnie pobrane za bieżący rok w kwocie 4 673,34 ogółem wydatkowano z dotacji kwotę 2 588 296,00	<b>13 277</b>	<b>2 863 854,00</b> w tym zwrócono nienależnie pobrane za bieżący rok w kwocie <b>6906,88</b> ogółem wydatkowano z dotacji kwotę <b>2 856 947,00</b>
2.	Świadczenie pielęgnacyjne	1353	2 133 404,00 w tym zwrócono nienależnie pobrane za bieżący rok w kwocie 408,60 ogółem wydatkowano z dotacji kwotę 2 132 995,00	<b>1468</b>	2 668 176,00 zł w tym zwrócono nienależnie pobrane za bieżący rok w kwocie <b>976,00</b> ogółem wydatkowano z dotacji kwotę <b>2 667 200,00</b>
3.	Specjalny zasiłek opiekuńczy	234	143 658,00	<b>235</b>	<b>145 700,00</b> w tym zwrócono nienależnie pobrane za bieżący rok w kwocie <b>530,70</b> ogółem wydatkowano z dotacji kwotę <b>145 169,00zł</b>
4.	Zasiłek dla opiekuna		138 880,00 w tym zwrócono nienależnie pobrane za	<b>126</b>	<b>78 120,00 zł</b> w tym zwrócono nienależnie pobrane za bieżący rok w



			bieżący rok w kwocie 975,40 ogółem wydatkowano z dotacji kwotę 137 904,60		kwocie <b>3 683,99zł</b> ogółem wydatkowano z dotacji kwotę <b>74 436,00zł</b>
<b>JEDNORAZOWA ZAPOMOGA Z TYT. URODZENIA SIĘ DZIECKA</b>					
1.	Jednorazowa zapomoga z tyt. urodzenia się dziecka	145	145 000,00	<b>111</b>	111 000,00 zł
<b>ŚWIADCZENIE RODZICIELSKIE</b>					
1.	Świadczenie rodzicielski	722	654 159,00	<b>618</b>	<b>559 181,00 zł</b> w tym zwrócono nienależnie pobrane za bieżący rok w kwocie <b>774,20zł</b> ogółem wydatkowano z dotacji kwotę <b>558 407,00zł</b>

Realizowane w Sekcji świadczenia opiekuńcze nakładają na Ośrodek obowiązek opłacenia świadczeniobiorcom składek na ubezpieczenie emerytalno-rentowe i zdrowotne do osiągnięcia 20 – letniego okresu ubezpieczenia dla kobiet i 25 – letniego okresu ubezpieczenia dla mężczyzn (składkowego i nieskładkowego). Ponadto, obowiązkowi ubezpieczenia zdrowotnego podlegają osoby pobierające świadczenie opiekuńcze oraz członkowie ich rodzin, niepodlegające obowiązkowi ubezpieczenia zdrowotnego z innego tytułu. Poniższa tabela przedstawia wydatki poniesione na ubezpieczenie emerytalno-rentowe i zdrowotne w związku z ubezpieczeniem osób pobierających świadczenia opiekuńcze i ich członków rodziny w latach 2019-2020

**Tabela 16 Wydatki na ubezpieczenie emerytalno-rentowe i zdrowotne w roku 2019-2020**

Rodzaj składek	Liczba wypłaconych świadczeń		Kwota wypłaconych składek w złotych	
	2019	2020	2019	2020
Składki na ubezpieczenie emerytalno-rentowe	1430	<b>1283</b>	504 946,00	<b>509 572,46</b>
Składki na ubezpieczenie zdrowotne	718	<b>779</b>	78 306,00	<b>102 130,47</b>

Analizując przedstawione dane z realizacji ustawy o świadczeniach rodzinnych i tym samym porównując rok 2020 do roku poprzedniego należy stwierdzić, iż przy niektórych świadczeniach rodzinnych liczba rodzin uprawnionych znacząco się zmniejszyła, a dotyczy to przede wszystkim prawa do zasiłków rodzinnych. Powyższe, wynika przede wszystkim z faktu, utrzymującego się od dłuższego czasu na jednym poziomie kryterium dochodowego uprawniającego do świadczenia oraz wzrastającej z roku na rok płacy minimalnej za pracę. Odnosząc się natomiast do świadczeń opiekuńczych właściwym jest wskazać, iż liczba rodzin



korzystających z tych świadczeń jest porównywalna. Natomiast zmiany przepisów w związku z wprowadzeniem stanu epidemii w Polsce przyczyniły się do zwiększonej liczby pracy przy świadczeniach opiekuńczych. Organ był zobowiązany do zmiany obowiązującej decyzji poprzez przedłużanie prawa do świadczenia, uwzględniając poprzednio wydane orzeczenie o niepełnosprawności.

### **Realizacja ustawy o pomocy osobom uprawnionym do alimentów:**

Ustawa z dnia 7 września 2007r. o pomocy osobom uprawnionym do alimentów ma na celu wspieranie osób znajdujących się w trudnej sytuacji materialnej, które nie są w stanie samodzielnie zaspokoić swoich potrzeb przede wszystkim, w przypadku braku wsparcia od osób zobowiązanych do alimentacji.

Świadczenia przysługują osobie uprawnionej do ukończenia przez nią 18 roku życia, a w przypadku kontynuowania nauki w szkole lub szkole wyższej do ukończenia przez nią 25 roku życia. Natomiast, przy posiadaniu orzeczenia o znacznym stopniu niepełnosprawności – świadczenie przysługuje bezterminowo. Świadczenia z funduszu alimentacyjnego nie podlegają koordynacji systemów zabezpieczenia społecznego i przyznawane są na okres świadczeniowy, który obowiązuje od dnia 01 października do 30 września następnego roku, a jego wysokość zależna jest od wysokości bieżąco ustalonych alimentów, ale nie więcej niż 500 zł.

W roku 2020 nastąpiła zmiana ustawy o pomocy osobom uprawnionym do alimentów w zakresie obowiązującego kryterium dochodowego. Do dnia 30 września 2020r. kryterium dochodowe w przeliczeniu na osobę w rodzinie wynosiło 800,00zł., natomiast ustalając prawo do świadczenia na nowy okres świadczeniowy 2020/2021 tj. od dnia 01 października 2020r. kryterium dochodowe zostało podwyższone do kwoty 900,00zł na osobę w rodzinie. Ponadto, ustalając prawo do świadczenia z funduszu alimentacyjnego na nowy okres świadczeniowy ustawa o pomocy osobom uprawnionym do alimentów wprowadziła zasadę „złotówka za złotówkę”, która od kilku lat obowiązuje przy ustalaniu prawa do zasiłków rodzinnych. Zasada „złotówka za złotówkę” daje prawo do świadczenia w przypadku przekroczenia kryterium dochodowego, jeżeli dochód rodziny w przeliczeniu na osobę w rodzinie przekroczy kryterium o kwotę nie wyższą, niż kwota świadczenia z funduszu alimentacyjnego. Wysokość świadczenia jest różnicą między pełną kwotą świadczenia, a kwotą przekroczenia progu. Zasada ma zastosowanie, wyłącznie, gdy wyliczona w ten sposób kwota będzie wynosić więcej niż 100 zł.

W roku 2020 do Ośrodka złożono 152 wnioski o ustalenie prawa do świadczeń z Funduszu Alimentacyjnego. Poniższa tabela obrazuje realizację ustawy o pomocy osobom uprawnionym do alimentów w latach 2019-2020.

**Tabela 17 Zestawienie wydanych pism i decyzji z funduszu alimentacyjnego w roku 2019-2020**

Rodzaj decyzji i pism	Ilość wydanych decyzji i pism	
	2019	2020
Decyzje przyznające prawo do świadczenia	151	<b>151</b>
Decyzje odmowne	10	<b>7</b>
Decyzje uchylające prawo do świadczenia	26	<b>12</b>
Decyzje żądające zwrotu świadczeń nienależnie pobranych, rozkładające zadłużenie na raty, potrącenia świadczeń nienależnie pobranych z bieżąco wypłacanych świadczeń	30	<b>34</b>
Zawiadomienia o wszczęciu postępowania	24	<b>24</b>
Pisma różne (ZUS, US, Komornik, Strona / informacje, wezwania, wystąpienia, przekazania itp.	230	<b>310</b>
Upomnienia	8	<b>15</b>
Tytuły wykonawcze podlegające egzekucji w administracji	7	<b>9</b>

W roku 2020, w związku z realizacją ustawy o pomocy osobom uprawnionym do alimentów, wydano łącznie 204 decyzje i 349 pism. Różnica między ilością złożonych wniosków, a wydanymi decyzjami administracyjnymi wynika z faktu, iż w roku 2020, Sekcja rozpatrywała również wnioski złożone pod koniec 2019r. lub, np. zmieniała decyzję obowiązującą, w związku ze zmianą sytuacji rodzinnej lub dochodowej.

Ponadto, ważnym jest nadmienić, iż po przyznaniu prawa do świadczeń z funduszu alimentacyjnego, Sekcja, co roku składa do Prokuratury Rejonowej w Gryfinie zawiadomienia o możliwości popełnienia przestępstwa przez dłużnika alimentacyjnego - zgodnie z art. 304 ustawy Kodeks Postępowania Karnego oraz art. 209 ustawy Kodeksu Karnego. W roku 2020r. do Prokuratury złożono 161 zawiadomień. Poniższa tabela przedstawia wydatki w związku z przyznaniem prawa do świadczenia z funduszu alimentacyjnego.

**Tabela 18 Wydatki poniesione na świadczenia z funduszu alimentacyjnego w roku 2019-2020**

Rodzaj świadczenia	Liczba wypłaconych świadczeń		Kwota wypłaconych świadczeń	
	2019	2020	2019	2020
Świadczenia z funduszu alimentacyjnego	2535	<b>2069</b>	1 070 619,00	882 850,00

Ustawa o pomocy osobom uprawnionym do alimentów reguluje nie tylko przepisy w zakresie ustalania prawa do świadczenia, ale również zobowiązuje Organ do podjęcia działań wobec dłużników alimentacyjnych, którzy uchylają się od swojego obowiązku alimentacyjnego wobec własnych dzieci. Powyższe, zobowiązuje Ośrodek do ścisłej współpracy z Komornikami Sądowymi, organami wierzyciela oraz organami dłużnika alimentacyjnego.

Działania wobec dłużnika podejmowane są z urzędu po przyznaniu świadczeń z funduszu alimentacyjnego, na wniosek wierzyciela (matki dziecka, która nie nabyła prawa do świadczenia) lub na wniosek innego organu w kraju, który przyznał świadczenia z funduszu

alimentacyjnego. W roku 2020, Sekcja podejmowała działania wobec 184 dłużników alimentacyjnych. Poniższa tabela przedstawia realizację ustawy w zakresie podejmowanych działań wobec dłużników alimentacyjnych w roku 2020 w porównaniu do roku 2019.

**Tabela 19 Zestawienie wydanych decyzji i pism w podejmowaniu działań wobec dłużników alimentacyjnych w latach 2019-2020**

Rodzaj pism i decyzji	Ilość wydanych pism i decyzji	
	2019	2020
Wnioski o podjęcie działań wobec dłużnika	68	<b>63</b>
Wezwania dłużnika na wywiad alimentacyjny i do złożenia oświadczenia majątkowego	108	<b>108</b>
Pisma informujące dłużnika o przyznaniu świadczeń z funduszu alimentacyjnego	130	<b>150</b>
Wnioski o zatrzymanie dokumentu prawa jazdy	5	<b>4</b>
Wnioski o zwrot dokumentu prawa jazdy	0	<b>4</b>
Wnioski o ściganie dłużnika z art. 209 kk	14	<b>13</b>
Wszczęcia z urzędu postępowania w sprawie uznania za dłużnika uchylającego się od zobowiązań alimentacyjnych	22	<b>20</b>
Umorzenie wszczętego postępowania	9	<b>5</b>
Decyzję o uznaniu dłużnika za uchylającego się od zobowiązań alimentacyjnych	15	<b>16</b>
Zobowiązania dłużnika do rejestracji w PUP	4	<b>3</b>
Pisma różne (DA, OW, OD, Komornik, Policja, Prokuratura, ZK, AŚ itp.)	240	<b>338</b>
Decyzje rozkładające zadłużenie dłużnika na raty	9	<b>5</b>

Biorąc pod uwagę prowadzenie postępowania wobec dłużników alimentacyjnych, w roku 2020, wydano łącznie 21 decyzji oraz 5 postanowień. Ponadto, złożono 84 wnioski i wydano łącznie: 511 pism.

Zgodnie z ustawą o pomocy osobom uprawnionym do alimentów, po uprawomocnieniu się decyzji administracyjnej przyznającej prawo do świadczenia z funduszu alimentacyjnego, organ właściwy wierzyciela (organ wypłacający świadczenia) składa do Komornika Sądowego prowadzącego egzekucję świadczeń alimentacyjnych, wniosek o przyłączenie należności do egzekucji. Przy tym, Komornik Sądowy jest informowany o realizacji decyzji przyznającej prawo do świadczenia.

W roku 2020r. Sekcja złożyła:

- 140 wniosków o przyłączenie się do egzekucji,
- 140 informacji o realizacji decyzji przyznającej świadczenia z funduszu alimentacyjnego.

Podejmowanie działań wobec dłużników alimentacyjnych wymaga rzetelnej współpracy z wieloma instytucjami, co ma ogromny wpływ na ściągalność zadłużenia. Ponadto, ważnym jest podkreślić, iż Organ widząc możliwość egzekwowania od dłużnika należności w porozumieniu z dłużnikiem i komornikiem przychyliła się do rozkładania zadłużeń na raty, co

również daje możliwość odzyskania zadłużenia powstałego z tyt. wypłaconych świadczeń. Poniższa tabela przedstawia kwoty zwrócone przez dłużników alimentacyjnych na należności z tyt. wypłaconych świadczeń z funduszu alimentacyjnego i wypłaconej zaliczki alimentacyjnej w latach 2019-2020.

**Tabela 20 Zestawienie wpłat dokonanych przez dłużników w roku 2019-2020**

Rodzaj zadłużenia	Kwota należności głównej w złotych		Kwota odsetek w złotych	
	2019	2020	2019	2020
z tyt. wypłaconych świadczeń z funduszu alimentacyjnego	156 023,56	<b>183 467,04</b>	217 517,15	<b>209 383,73</b>
z tyt. wypłaconych zaliczek alimentacyjnych	19 063,26	<b>8 684,35</b>	0,00	<b>0,00</b>
<b>Ogólna kwota zwrotu na FA i ZA</b>	175 086,82	<b>192 151,39</b>	217 517,15	<b>209 383,73</b>

W roku 2020 na należność główną zadłużenia z tyt. świadczeń alimentacyjnych wpłynęło o 17 064,57zł więcej niż w roku poprzednim.

Dłużnik alimentacyjny jest obowiązany do zwrotu organowi właściwemu wierzyciela należności w wysokości świadczeń wypłaconych z funduszu alimentacyjnego osobie uprawnionej, łącznie z odsetkami ustawowymi za opóźnienie. Zgodnie z art. 27 ust.4 ustawy o pomocy osobom uprawnionym do alimentów 40% kwoty należności głównej zwróconej przez dłużnika stanowi dochód własny gminy organu właściwego wierzyciela, a pozostałe 60% tej kwoty oraz odsetki stanowią dochód budżetu państwa. Natomiast z zaliczki alimentacyjnej 50% stanowi budżet państwa oraz 50% dochód gminy. Poniżej tabela przedstawia rozliczenie kwot zwróconych przez dłużnika zgodnie z art. 27 ust.4 ustawy w roku 2019-2020.

**Tabela 21 Zestawienie wpłat rozliczonych i przekazanych w roku 2019-2020**

Rozliczenia wpłat	Kwota należności głównej w złotych		Kwota odsetek ustawowych za opóźnienie w złotych	
	2019	2020	2019	2020
do budżetu państwa	<b>103 145,81</b> w tym: 93 614,17 (60% FA) 9 531,64 (50% ZA)	<b>114 422,38</b> w tym: 110 080,20 (60% FA) 4 342,18 (50% ZA)	<b>217 517,15</b>	<b>209 383,73</b>
na dochód własny gminy	<b>71 941,03</b> w tym: 62 409,39 (40% FA) 9 531,64 (50% ZA)	<b>77 729,01</b> w tym: 73 386,84 (40% FA) 4 342,17 (50% ZA)		

Analizując przedstawione dane i dokonując porównania realizacji ustawy o pomocy osobom uprawnionym do alimentów, właściwym jest nadmienić, iż mimo podwyższenia kryterium dochodowego z kwoty 800,00zł do kwoty 900,00zł i wprowadzenia zasady „złotówka za złotówkę” liczba rodzin pobierających świadczenia z funduszu alimentacyjnego ma tendencję spadkową.

## Realizacja ustawy o pomocy państwa w wychowywaniu dzieci:

Prawo do świadczenia wychowawczego reguluje ustawa z dnia 11 lutego 2016r., o pomocy państwa w wychowywaniu dzieci. Świadczenie przysługuje w wysokości 500 zł miesięcznie na dziecko do ukończenia 18 roku życia i obecnie jest świadczeniem niezależnym od kryterium dochodowego, ale podlega koordynacji systemów zabezpieczenia społecznego.

W okresie od stycznia 2020r. do grudnia 2020r. do Sekcji wpłynęło łącznie 438 wniosków o ustalenie prawa do świadczenia wychowawczego. W formie papierowej wpłynęło 172 wniosków, natomiast drogą elektroniczną 266. Poniższa tabela przedstawia realizację ustawy w zakresie ilości wydanych pism i decyzji w latach 2019-2020.

**Tabela 22 Zestawienie wydanych decyzji i pism z realizacji programu 500+ w latach 2019-2020**

Rodzaj decyzji i pism	Ilość wydanych pism	
	2019	2020
Pisma o przyznaniu prawa do świadczenia	3668 w tym 274 pisma Wojewody Zachodniopomorskiego	<b>523</b> <b>w tym 283 pism Wojewody Zachodniopomorskiego</b>
Decyzje uchylające prawo do świadczenia	75	<b>58</b>
Decyzje żądające zwrotu świadczeń nienależnie pobranych	51	<b>16</b>
<b>Łącznie:</b>	<b>3794</b>	<b>597</b>

Analizując przedstawione dane z roku 2020, zauważyć można znaczący spadek w złożonych wnioskach o ustalenie prawa do świadczenia wychowawczego oraz wydanych w tej sprawie pism i decyzji. Ważnym jest tu podkreślić, iż powyższe wynika wyłącznie z nowelizacji ustawy o pomocy państwa w wychowywaniu dzieci, obowiązującej od dnia 1 lipca 2019 r., która wprowadziła między innymi zmiany w okresie ustalania prawa do świadczenia wychowawczego. Okres świadczeniowy 2019/2021, na który ustalane jest prawo do świadczenia wychowawczego został wydłużony i trwa od dnia 1 października 2019 r. do 31 maja 2021r. W związku z powyższym, w roku 2020 do Ośrodka wpłynęło łącznie 438 wniosków o ustalenie prawa do świadczenia wychowawczego (głównie na dzieci urodzone w roku 2020). Bez rozpatrzenia pozostało 95 wniosków. Ponadto, istotnym jest nadmienić, iż świadczenia wychowawcze podlegają koordynacji systemów zabezpieczenia społecznego, w związku z tym do Zachodniopomorskiego Urzędu Wojewódzkiego w Szczecinie przekazano 56 wniosków, natomiast do dalszej realizacji przyjęto 283 decyzje Wojewody.

Powyższe zmiany w ustawie, nie przyczyniły się do zmniejszonej ilości pracy w Sekcji, ponieważ w roku 2020 realizowano przyznane świadczenia z wydłużonego okresu zasiłkowego 2019/2021. W roku 2019 Sekcja wypłaciła 43 155 świadczenia na kwotę łączną: 21 487 395,70zł.

Natomiast, w roku 2020 zauważyć można tendencję wzrostową w liczbie świadczeń i wypłaconej kwocie, o czym świadczy poniższa tabela.

**Tabela 23 Zestawienie przyznanych i wypłaconych świadczeń w roku 2019-2020**

Rodzaj świadczenia	Ilość świadczeń		Kwota wypłaconych świadczeń w złotych	
	2019	2020	2019	2020
Świadczenie wychowawcze	43 155	<b>60 842</b>	21 487 395,70	<b>30 076 198,00</b>

Analizując dane z realizacji ww. ustawy, właściwym jest wskazać, iż obecnie ustawa o pomocy państwa w wychowywaniu dzieci (świadczenia 500+) ma najwięcej odbiorców. Powyższe, wynika przede wszystkim z faktu, iż w celu uzyskania prawa do świadczenia nie obowiązuje kryterium dochodowe.

#### **Realizacja Ustawy z dnia 4 listopada 2016r. o wsparciu kobiet w ciąży i rodzin „Za życiem”:**

Jednorazowe świadczenie zgodnie z w/w ustawą przysługuje w matce lub ojcu dziecka, opiekunowi prawnemu albo opiekunowi faktycznemu dziecka bez względu na dochód wysokości 4000,00zł. Powyższe świadczenie przysługuje z tytułu urodzenia dziecka, u którego zdiagnozowano ciężkie i nieodwracalne upośledzenie albo nieuleczalną chorobę zagrażającą jego życiu, które powstały w prenatalnym okresie rozwoju dziecka lub w czasie porodu.

W roku 2020 do Sekcji wpłynęło 5 wniosków, które rozpatrzono pozytywnie. Poniższa tabela przedstawia ilość przyznanych i wypłaconych świadczeń na podstawie ww. ustawy na przełomie lat 2019-2020.

**Tabela 24 Zestawienie przyznanych i wypłaconych świadczeń w roku 2019-2020**

Rodzaj świadczenia	Ilość świadczeń		Kwota wypłaconych świadczeń w złotych	
	2019	2020	2019	2020
Świadczenie „Za życiem”	3	<b>5</b>	12 000,00	<b>20 000,00</b>

Odnosząc się do powyższego świadczenia, w roku 2020 do Ośrodka wpłynęło o 2 wnioski więcej niż w poprzednim 2019 roku.

#### **Realizacja ustawy z dnia 4 kwietnia 2014r. o ustaleniu i wypłacie zasiłków dla opiekuna:**

Zasiłek dla opiekuna przysługuje wyłącznie osobom, które pobierały świadczenie pielęgnacyjne i utraciły do niego prawo z dniem 1 lipca 2013 r. w związku z wygaśnięciem z mocy prawa decyzji administracyjnej ustalającej prawo do świadczenia pielęgnacyjnego i złożyły ponownie wniosek o ustalenie prawa do ww. zasiłku. Zasiłek dla opiekuna przysługuje w wysokości 620 zł miesięcznie, niezależnie od wysokości dochodów w rodzinie.

Poniższa tabela przedstawia ilość wypłaconych świadczeń oraz wydatkowana kwotę w związku z przyznaniem zasiłku dla opiekuna.



**Tabela 25 Zestawienie przyznanych i wypłaconych świadczeń w roku 2019-2020**

Rodzaj świadczenia	Ilość świadczeń		Kwota wypłaconych świadczeń w złotych	
	2019	2020	2019	2020
Zasiłek dla opiekuna	223	<b>126</b>	137 905,00	<b>78 120,00</b>

Porównując realizację ww. ustawy z rokiem 2019, właściwym jest wskazać, iż mamy tendencję spadkową, ale wynika to przede wszystkim z faktu, iż powyższa ustawa nie realizuje już nowych świadczeń, tym samym, z ustaniem ważności orzeczenia o stopniu niepełnosprawności, świadczenie nie jest kontynuowane.

### **Realizacja Rozporządzenia Rady Ministrów z dnia 30 maja 2018r. w sprawie szczegółowych warunków realizacji rządowego programu „Dobry Start”:**

Świadczenie Dobry Start jest drugim programem rządowym, po świadczeniu wychowawczym, który cieszy się ogromnym powodzeniem wśród mieszkańców Gminy Gryfino. Świadczenie przysługuje rodzicom, opiekunom faktycznym, opiekunom prawnym, rodzinom zastępczym, osobom prowadzącym rodzinne domy dziecka, dyrektorom placówek opiekuńczo-wychowawczych, dyrektorom regionalnych placówek opiekuńczo-terapeutycznych, osobom uczącym się - raz w roku na dziecko w wysokości 300,00zł. Świadczenie przysługuje w związku z rozpoczęciem roku szkolnego do ukończenia przez dziecko lub osobę uczącą się do 20. roku życia, a w przypadku dzieci lub osób uczących się legitymujących się orzeczeniem o niepełnosprawności do 24 roku życia. Program Dobry Start nie obejmuje studentów.

W roku 2020 do Ośrodka wpłynęło 2628 wniosków i tym samym wydano 2581 pism o przyznaniu prawa do świadczenia, 3 postanowienia o odmowie wszczęcia postępowania, 6 wniosków przekazano do innego organu, a 37 wniosków zostało zamkniętych bez nadania biegu, w związku z podwójnym złożeniem lub wycofaniem wniosku przez Stronę. 1 postępowanie zostało zawieszona na wniosek Strony do czasu zajęcia stanowiska przez Urząd Wojewódzki w Szczecinie. Poniższa tabela przedstawia ilość przyznanych świadczeń i wydatkowaną kwotę na realizację ww. ustawy.

**Tabela 26 Zestawienie przyznanych i wypłaconych świadczeń w roku 2019-2020**

Rodzaj Świadczenia	Ilość przyznanych świadczeń		Kwota wydatkowana w złotych	
	2019	2020	2019	2020
Świadczenie „Dobry Start”	3494	<b>3 450</b>	1 048 200,00	<b>1 035 000,00</b>

Analizując realizację powyższego Rozporządzenia Rady Ministrów, właściwym jest wskazać, iż w roku 2020 Ośrodek wypłacił o 44 świadczenia mniej niż w poprzednim 2019 roku.

### **Czyste powietrze.**

W roku 2020 do nowych obowiązków Sekcji Świadczeń Rodzinnych i Alimentacyjnych należy wydawanie zaświadczeń potwierdzających przeciętny miesięczny dochód na jednego członka gospodarstwa domowego dla osób fizycznych ubiegających się o dofinansowanie



z Narodowego Funduszu Ochrony Środowiska i Gospodarki Wodnej lub z wojewódzkich funduszy ochrony środowiska i gospodarki wodnej. Powyższe zadanie zostało uregulowane ustawą z dnia 14 sierpnia 2020 r. o zmianie ustawy o biokomponentach i biopaliwach ciekłych oraz niektórych innych ustaw, która weszła w życie z dniem 1 października 2020 r. oraz art. 411 ust. 10g – 10s ustawy z dnia 27 kwietnia 2001 r. Prawo ochrony środowiska. Procedurę wydawania zaświadczenia regulują znowelizowane przepisy ustawy prawo ochrony środowiska, a także odpowiednio, przepisy ustawy z dnia 28 listopada 2003 r. o świadczeniach rodzinnych.

Biorąc pod uwagę powyższe, oraz mając na względzie fakt, iż ustawa w danym zakresie weszła w życie od 1 października 2020, do Sekcji wpłynął jeden wniosek o wydanie stosownego zaświadczenia, który został rozpatrzony pozytywnie.

Sekcja Świadczeń Rodzinnych i Alimentacyjnych w Ośrodku Pomocy Społecznej realizuje dość szeroki zakres świadczeń dla mieszkańców Gminy Gryfino. Przyznanie świadczeń przez Sekcję następuje po rozpatrzeniu złożonego wniosku i spełnieniu przesłanek zawartych w ustawach, czy Rozporządzeniach, które je regulują, tym samym powyższe zobowiązuje świadczeniobiorców do niezwłocznego informowania Organu wypłacającego świadczenia o wszystkich zmianach mających wpływ na pobrane świadczenia. Zaniechanie powyższego, zobowiązania, skutkuje powstaniem świadczeń nienależnie pobranych, które podlegają zwrotowi wraz z odsetkami ustawowymi za opóźnienie. Organ wypłacający świadczenia jest zobowiązany z urzędu do dochodzenia zwrotu nienależnie pobranych świadczeń poprzez np. potrącenia z bieżąco wypłacanych świadczeń. W przypadku braku takich możliwości, należności podlegają egzekucji w postępowaniu administracyjnym. Poniżej tabela przedstawia kwoty odzyskane z tyt. świadczeń nienależnie pobranych w latach 2019-2020.

**Tabela 27 Zestawienie odzyskanych kwot świadczeń nienależnie pobranych w latach 2019-2020**

Rodzaj świadczenia nienależnie pobranego	Należność główna w złotych		Odsetki ustawowe w złotych		Należność główna + odsetki w złotych	
	2019	2020	2019	2020	2019	2020
Świadczenia rodzinne	73 897,29	<b>91 837,60</b>	9 252,50	<b>10 361,14</b>	83 149,79	<b>102 198,74</b>
Zasiłki dla opiekuna	2 206,10	<b>5 402,75</b>	41,11	<b>200,63</b>	2 247,21	<b>5 603,38</b>
Fundusz alimentacyjny	19240,51	<b>33 990,19</b>	3 521,10	<b>5 130,95</b>	22 761,61	<b>39 121,14</b>
Świadczenie 500+	45 645,38	<b>29 612,59</b>	3 544,99	<b>3 049,84</b>	49 190,37	<b>32 662,43</b>
<b>RAZEM</b>	<b>140 989,28</b>	<b>160 843,13</b>	<b>19 359,97</b>	<b>18 742,56</b>	<b>157 348,98</b>	<b>179 585,69</b>

Odnosząc się z do przedstawionych danych, stwierdzić można, iż w roku 2020 najwięcej odzyskano świadczeń nienależnie pobranych z tyt. świadczeń rodzinnych. Ważnym jest zaznaczyć, iż nienależnie pobrane świadczenia rodzinne podlegają potrąceniu z bieżąco wypłacanych świadczeń wychowawczych i to przyczynia się do tak wysokiej ściągalskości. Porównując powyższe dane z danymi z roku 2019, właściwym jest wskazać, iż w roku 2020

Organ odzyskał znacznie więcej świadczeń nienależnie pobranych, bo ich łączna kwota wynosi **179 585,69zł**. W roku 2019 odzyskana należność główna stanowiła kwotę: 140 989,28zł, natomiast odsetki ustawowe wyniosły: 16 359,97zł, co łącznie stanowiło kwotę: **157 348,98zł**.

Reasumując, Sekcja Świadczeń Rodzinnych i Alimentacyjnych, jak wspomniano wyżej realizuje dość szeroki zakres świadczeń, które mają na celu wsparcie rodzin, jak również osób niepełnosprawnych, a w tym dwa największe programy rządowe, które reguluje ustawa o pomocy państwa w wychowywaniu dzieci (500+) oraz Rozporządzenie Rady Ministrów w sprawie szczegółowych warunków realizacji rządowego programu Dobry Start (300+). W roku 2020 z tych dwóch programów skorzystało łącznie: aż 5 925 rodzin, tym samym wpłacono 64 292 świadczenia. Poniższa tabela przedstawia statystyki w zakresie rodzin uprawnionych do wszystkich świadczeń realizowanych przez Sekcję w latach 2019-2020.

**Tabela 28 Zestawienie ilość rodzin pobierających świadczenia w roku 2019-2020**

Rodzaj świadczenia	Liczba rodzin pobierająca świadczenia	
	2019	2020
Zasiłki rodzinne	715	<b>480</b>
Świadczenia pielęgnacyjne	125	<b>127</b>
Zasiłki dla opiekuna	22	<b>15</b>
Specjalne zasiłki opiekuńcze	23	<b>22</b>
Zasiłki pielęgnacyjne	1175	<b>1 138</b>
Fundusz alimentacyjny	175	<b>147</b>
Świadczenie wychowawcze 500+	3340	<b>3 385</b>
Świadczenie „Dobry start”	2630	<b>2 540</b>
<b>Ogółem</b>	<b>8205</b>	<b>7854</b>

### 3.2 DODATEK MIESZKANIOWY

Prawo do dodatku mieszkaniowego reguluje Ustawa z dnia 21 czerwca 2001 roku o dodatkach mieszkaniowych (tj. Dz. U. z 2019 r., poz. 2133 ze zm.). Dodatek mieszkaniowy jest świadczeniem pieniężnym mającym na celu umożliwienie osobom o niskich dochodach pokrycie części kosztów utrzymania mieszkania. Zgodnie z wymienioną ustawą osoba ubiegająca się o dodatek mieszkaniowy powinna:

- posiadać tytuł prawny do zajmowanego lokalu,
- spełnić odpowiednie kryterium dochodowe,
- spełnić określoną normatywną powierzchnię użytkową lokalu w przeliczeniu na liczbę członków gospodarstwa domowego,
- przedstawić ponoszenie wydatków związanych z zajmowanym lokalem.

W 2020r. z dodatku mieszkaniowego skorzystało **112** gospodarstw domowych, tym samym wypłacono **1133** świadczenia na łączną kwotę **200 666,26 zł**, z czego otrzymali:

- 69 785,41 zł – najemcy mieszkań gminnych (komunalnych)
- 87 688,29 zł – użytkownicy mieszkań spółdzielczych
- 36 943,20 zł – mieszkańcy wspólnot mieszkaniowych

- 5 189,43 zł – najemcy mieszkań TBS
- 925,74 zł – użytkownicy mieszkań prywatnych
- 134,19 zł – inni użytkownicy

Przyjęto **187** wniosków, przy czym 4 wnioski pozostały bez rozpatrzenia, 3 wnioskodawców wycofało swój wniosek.

W sprawie dodatków mieszkaniowych Ośrodek wydał łącznie **182** decyzje, w tym:

- 174 – przyznających dodatek mieszkaniowy
- 6 – odmownych
- 2 – wygaszające wypłatę dodatku mieszkaniowego

W 2020 r. do Ośrodka nie wpłynęło żadne odwołanie od wydanych decyzji w sprawie dodatku mieszkaniowego. Poniższa tabel prezentuje zestawienie liczby gospodarstw domowych korzystających z dodatku mieszkaniowego w latach 2017-2020.

**Tabela 29 Zestawienie liczby gospodarstw domowych w latach 2017-2020**

Rok	Ilość złożonych wniosków	Ilość wydanych decyzji	Ilość świadczeń (dodatków)	Wypłacona kwota dodatków mieszkaniowych w zł
2017	364	360	2108	373 850,04
2018	298	299	1665	274 016,92
2019	245	250	1477	264 455,01
<b>2020</b>	<b>187</b>	<b>182</b>	<b>1133</b>	<b>200 666,26</b>

Liczba i kwota dodatków mieszkaniowych wypłacanych w Gminie Gryfino systematycznie maleje. W roku 2020 tendencja spadkowa może wynikać z uwagi na znaczący wzrost płacy minimalnej, jak również waloryzacji emerytur i rent.

Na podstawie ustawy z dnia 10 grudnia 2020 r. o zmianie niektórych ustaw wspierających rozwój mieszkalnictwa (Dz.U. z 2021 r. poz. 110), która dodała do ustawy z dnia 2 marca 2020 r. o szczególnych rozwiązaniach związanych z zapobieganiem, przeciwdziałaniem i zwalczaniem COVID-19, innych chorób zakaźnych oraz wywołanych nimi sytuacji kryzysowych (Dz.U. z 2020r. poz. 1842 ze zm.), że wnioskodawca może ubiegać się o dodatek mieszkaniowy z mocą wsteczną. Dodatek mieszkaniowy może zostać przyznany z mocą wsteczną wyłącznie w przypadku wniosku o przyznanie dodatku mieszkaniowego, złożonego nie później, niż po upływie 30 dni od dnia zakończenia obowiązywania. W 2020 r. do tut. Ośrodka nie wpłynął żaden taki wniosek.

### 3.3 ZRYCZAŁTOWANY DODATEK ENERGETYCZNY

Dodatek energetyczny jest zadaniem z zakresu administracji rządowej – finansowanym z dotacji celowej z budżetu państwa. Przystępuje odbiorcy wrażliwemu energii elektrycznej. Za odbiorcę wrażliwego energii elektrycznej uważa się osobę, której przyznano dodatek

mieszkaniowy, która jest stroną umowy sprzedaży energii elektrycznej, zawartej z przedsiębiorcą energetycznym i zamieszkuje w miejscu dostarczania energii elektrycznej.

W 2020 r. Ośrodek przyjął łącznie **31** wniosków, na które wydano **30** decyzji administracyjnych przyznających dodatek energetyczny na łączną kwotę: **2 328,27zł**. Z powodu zgonu wnioskodawcy **1** wniosek pozostawiono bez rozpatrzenia. Wypłaconych zostało **181 świadczeń**, w tym:

- 117 świadczeń – gospodarstwo domowe prowadzone przez osoby samotne na łączną kwotę 1 300,62 zł.,
- 51 świadczeń – gospodarstwa domowe składające się od 2 do 4 osób na łączną kwotę 786,28 zł.,
- 13 świadczeń – gospodarstwa domowe składające się z co najmniej 5 osób na łączną kwotę 241,37 zł.

Poniższa tabela przedstawia gospodarstwa domowe korzystające z dodatku energetycznego w latach 2018 - 2020.

**Tabela 30 Zestawienie gospodarstw domowych w latach 2018-2020**

Rok	Ilość złożonych wniosków	Ilość wydanych decyzji	Ilość świadczeń (dodatków)	Wypłacona kwota dodatków energetycznych w zł
2018	49	46	353	3 301,31
2019	42	40	253	3 357,72
<b>2020</b>	<b>31</b>	<b>30</b>	<b>181</b>	<b>2 328,27</b>

Spadkowe zainteresowanie dodatkiem energetycznym spowodowane jest zbyt niską kwotą świadczenia. Z dodatku energetycznego mogą skorzystać wyłącznie osoby korzystające z dodatku mieszkaniowego.

W 2020 r. kwota wypłaconych dodatków energetycznych jest niższa w porównaniu do roku 2019, z uwagi na obniżenie przez właściwego Ministra wysokości dodatku energetycznego. Zgodnie z Obwieszczeniem Ministra Klimatu z dnia 10 kwietnia 2020 r. wysokość dodatku energetycznego obowiązująca od dnia 1 maja 2020r. do dnia 30 kwietnia 2021r. dla gospodarstwa domowego:

- prowadzącego przez osobę samotną wynosi 10,94 zł/ miesięcznie,
- składającego się z 2 do 4 osób wynosi 15,19 zł/ miesięcznie,
- składającego się z co najmniej 5 osób wynosi 18,23 zł/ miesięcznie.

### **3.4 STYPENDIA SZKOLNE I ZASIŁEK SZKOLNY**

Prawo do stypendium szkolnego o charakterze socjalnym reguluje ustawa z dnia 7 września 1991r. o systemie oświaty (Dz.U. z 2020 r. poz. 1327 ze zm.). Świadczeniami pomocy o charakterze socjalnym są:

- stypendium szkolne,
- zasiłek szkolny.

**Pomoc materialna o charakterze socjalnym w formie stypendium szkolnego przysługuje:**

- uczniom szkół publicznych i niepublicznych o uprawnieniach szkół publicznych dla młodzieży i dla dorosłych oraz słuchaczom kolegiów pracowników służb społecznych – do czasu ukończenia kształcenia, nie dłużej jednak niż do ukończenia 24. roku życia,
- wychowankom publicznych i niepublicznych ośrodków rewalidacyjno-wychowawczych – do czasu ukończenia realizacji obowiązku nauki,
- uczniom szkół niepublicznych nieposiadających uprawnień szkół publicznych dla młodzieży i dla dorosłych – do czasu ukończenia realizacji obowiązku nauki.

Wniosek o przyznanie stypendium szkolnego składa się w terminie od 1 do 15 września danego roku szkolnego, a w przypadku słuchaczy kolegiów, pracowników służb społecznych do dnia 15 października danego roku szkolnego. W uzasadnionych na piśmie przypadkach, wniosek o przyznanie stypendium szkolnego może być złożony po upływie terminów, o których mowa wyżej. Stypendium przysługuje uczniowi znajdującemu się w trudnej sytuacji materialnej wynikającej z niskich dochodów na osobę w rodzinie, w szczególności, gdy w rodzinie tej występuje: bezrobocie, niepełnosprawność, ciężka lub długotrwała choroba, wielodzietność, brak umiejętności wypełniania funkcji opiekuńczo-wychowawczych, alkoholizm lub narkomania, a także, gdy rodzina jest niepełna lub wystąpiło zdarzenie losowe. Uzyskanie jednak prawa do stypendium szkolnego uwarunkowane jest kryterium dochodowym, które stanowi, iż miesięczna wysokość dochodu na osobę w rodzinie ucznia uprawniająca do ubiegania się o stypendium szkolne, nie może być większa niż kwota 528 zł.

W roku 2020 pomocą materialną o charakterze socjalnym w formie stypendium szkolnego objęto: od I do VI 2020 r. - 86 uczniów, natomiast w okresie od IX do XII 2020 r. – 59 uczniów. Poniższa tabela przedstawia dane w zakresie prawa do stypendium w latach 2015-2020.

**Tabela 31 Zestawienie liczby uczniów pobierających stypendium szkolne w latach 2015-2020**

<b>Rok</b>	<b>Liczba uczniów uprawnionych w okresie od I do VI</b>	<b>Liczba uczniów uprawnionych w okresie od IX do XII</b>
2015	320	245
2016	263	182
2017	188	143
2018	159	117
2019	129	87
<b>2020</b>	<b>86</b>	<b>59</b>

W roku 2020 liczba uczniów uprawnionych do stypendium szkolnego o charakterze socjalnym w porównaniu do roku poprzedniego wykazuje tendencję spadkową. Przedstawione dane potwierdzają również, iż z roku na rok zauważalna jest tendencja spadkowa w ilości przyznawanych stypendiów szkolnych. Powyższe wynika z faktu, iż w ostatnich latach nastąpił znaczący wzrost płacy minimalnej, natomiast kryterium dochodowe uprawniające do pobierania stypendium szkolnego, jest praktycznie na tym samym poziomie. Ostatnia weryfikacja kryterium dochodowego przeprowadzona w 2018r. podniosła kryterium dochodowe dla osoby w rodzinie o kwotę 14 zł. Poniższa tabela przedstawia poniesione wydatki na realizację wypłat stypendiów szkolnych w latach 2019-2020 r.

**Tabela 32 Zestawienie wydatków na stypendia szkolne w latach 2019-2020**

<b>ROK</b>	<b>Kwota zaangażowanych środków własnych w zł</b>	<b>Wykorzystana kwota dotacji w zł</b>	<b>Całkowita kwota wydatków w zł</b>
2019	21 362,72	85 450,88	106 813,60
<b>2020</b>	<b>14 508,00</b>	<b>58 007,20</b>	<b>72 515,52</b>

**Zasiłek szkolny** jest świadczeniem o charakterze jednorazowym, które przyznawane jest z powodu przejściowego zdarzenia losowego powodującego trudną sytuację materialną ucznia, w szczególności: śmierć jednego z rodziców, nagła choroba, kradzież, pożar, zalanie lub inne zdarzenie nadzwyczajne i nieprzewidywalne. Wysokość zasiłku szkolnego nie może przekroczyć jednorazowo kwoty stanowiącej pięciokrotność kwoty, o której mowa w art. 6 ust. 2 pkt 2 ustawy o świadczeniach rodzinnych.

Do wniosku o przyznanie zasiłku szkolnego należy dołączyć dokument/y potwierdzający/e zaistnienie okoliczności uzasadniających przyznanie zasiłku.

Do ubiegania się o zasiłek szkolny uprawnieni są uczniowie, którzy:

- zamieszkują na terenie Gminy
- w rodzinie zaistniało w/w zdarzenie uprawniające do otrzymania zasiłku.

O zasiłek szkolny można ubiegać się w terminie nie dłuższym niż dwa miesiące od wystąpienia zdarzenia losowego.

**W 2020 r. nie była udzielana pomoc w formie zasiłku szkolnego.**

### **3.5 OCHRONA ZDROWIA**

Ochrona zdrowia to polityka społeczna, której celem jest zapobieganie chorobom i ich leczenie, utrzymanie rozwoju psychicznego, fizycznego i społecznego człowieka oraz zapewnienie zdrowego rozwoju następnym pokoleniom. Podstawowe metody współczesnej ochrony zdrowia to: rehabilitacja, umacnianie zdrowia, zapobieganie chorobom, wczesne wykrywanie chorób, leczenie zapobiegające ich rozwojowi oraz ograniczające ich skutki, opieka medyczno – społeczna nad ludźmi niepełnosprawnymi lub nieuleczalnie chorymi.

Pomoc w zakresie ochrony zdrowia skierowana jest do mieszkańców Gminy Gryfino znajdujących się w trudnej sytuacji życiowej i materialnej i dotyczy:

- a) dofinansowania do rehabilitacji ,
- b) dofinansowania turnusów rehabilitacyjnych ,
- c) dofinansowania zakupu sprzętu rehabilitacyjnego, medycznego itp.,
- d) dofinansowania innych wydatków związanych z ochroną zdrowia.

W 2020r. Ośrodek Pomocy Społecznej realizował zadanie własne Gminy Gryfino z zakresu ochrony zdrowia na podstawie art. 7 ust. 1 pkt. 5 ustawy z dnia 8 marca 1990r. o samorządzie gminnym. Zadanie w całości finansowane było ze środków Gminy. W ramach realizowanych zadań Ośrodek udzielił wsparcia osobom niepełnosprawnym, w tym osobom dorosłym oraz dzieciom.

**Tabela 33 Zestawienie wydatków na ochronę zdrowia w latach 2017-2020**

<b>Rok</b>	<b>Dofinansowanie do rehabilitacji w złotych</b>	<b>Turnusy rehabilitacyjne w złotych</b>	<b>Pozostałe dofinansowania w złotych</b>	<b>Ogółem w złotych</b>
2017	68.330,50	11.000,00	1.438,00	80.768,50
2018	87.274,50	10.000,00	18.514,50	115.789,00
2019	68.057,25	10.000,00	9.296,00	87.353,25
<b>2020</b>	<b>49.689,50</b>	<b>10.000,00</b>	<b>0</b>	<b>59.689,50</b>

W 2020 roku udzielono dofinansowania dla **14** osób, zawarto **23** umowy na łączną kwotę **87 492 zł.**, z czego zrealizowano **59 689,50 zł.**

Porównując powyższe dane z rokiem 2019, gdzie wsparcie finansowe w tym zakresie otrzymało 19 osób, a wydatkowana kwota wynosiła 87 353,25zł, właściwym jest wskazać, iż rok 2020 był rokiem szczególnie trudnym. Wprowadzenie w Polsce stanu epidemii i związane z tym zalecenia/obostrzenia, przyczyniły się do ograniczenia, bądź całkowitego wstrzymania świadczonych usług rehabilitacyjnych. W roku 2020, Ośrodki rehabilitacyjne w związku z zagrożeniem związanym z zarażeniem wirusem SARS-CoV-2 zawieszały swoją działalność, co przyczyniło się do niemożności skorzystania przez osoby niepełnosprawne z rehabilitacji. Konsekwencją powyższego był fakt, iż zaplanowana w budżecie na rok 2020 kwota przeznaczona na ochronę zdrowia dla osób niepełnosprawnych, nie została w pełni wykorzystana.



## ROZDZIAŁ IV PROGRAMY

### 4.1 PROGRAMY REALIZOWANE W RAMACH FUNDUSZU SOLIDARNOŚCIOWEGO

W 2020r. Ośrodek Pomocy Społecznej w Gryfinie realizował 3 Programy w ramach Funduszu Solidarnościowego:

1. Program „Opieka wytchnieniowa – edycja 2020”
2. Program „Asystent osobisty osoby niepełnosprawnej – edycja 2019-2020”
3. Program „Usługi opiekuńcze dla osób niepełnosprawnych” – edycja 2020

„Opieka wytchnieniowa” to program wprowadzony przez Ministerstwo Rodziny i Polityki Społecznej, który powstał po to, by choć w pewnym stopniu odciążyc opiekunów osób niepełnosprawnych. Powyższy program stanowi formę wsparcia dla opiekunów osób niepełnosprawnych, polegający na zapewnieniu opieki osobie ze stwierdzoną formą niepełnosprawności w sytuacji, gdy jej opiekun, z uwagi na jakieś zdarzenie losowe, konieczność wypoczynku czy załatwienia jakichś codziennych spraw, nie może tej opieki sprawować samodzielnie. Codzienna opieka nad osobą niepełnosprawną to wielkie wyzwanie i zasadnym jest wspomaganie opiekunów poprzez wprowadzenie asystenta. Do realizacji Programu „Opieka wytchnieniowa – edycja 2020”, Ośrodek przystąpił po raz drugi.

Wniosek o dofinansowanie na realizację tego zadania dotyczył 5 osób, w tym 2 osób dorosłych i 3 dzieci. Stan epidemii, który został ogłoszony w kraju, uniemożliwił w pełni zakładaną realizację Programu. Wsparcie otrzymały rodziny z niepełnosprawnymi osobami dorosłymi. Ze wsparcia w ramach Programu nie skorzystały rodziny z niepełnosprawnymi dziećmi, z uwagi na zakażenie jednego z członków rodziny. Jedna rodzina zrezygnowała z tej formy wsparcia z uwagi na obawy związane z wprowadzonym stanem epidemii. Ponadto w trakcie realizacji Programu osoba zatrudniona, do jego realizacji przez pewien czas nie świadczyła pracy, również z uwagi na zakażenie. Otrzymana kwota dofinansowania (po aneksie umowy na realizację zadania) –15 843,26 zł.

Kolejnym programem realizowanym przez Ośrodek w roku 2020, w ramach funduszu solidarnościowego był Program „Asystent osobisty osoby niepełnosprawnej – edycja 2019-2020”. Celem nadrzędnym Programu „Asystent osobisty osoby niepełnosprawnej” jest wprowadzenie usługi asystenta, jako formy ogólnodostępnego wsparcia dla osób niepełnosprawnych posiadających orzeczenie o znacznym lub umiarkowanym stopniu niepełnosprawności. Osoby te będą miały możliwość skorzystania z pomocy asystenta m.in. przy wykonywaniu codziennych czynności, załatwieniu spraw urzędowych czy podejmowaniu aktywności społecznej. Program ma na celu również przeciwdziałanie dyskryminacji i wykluczeniu społecznemu osób niepełnosprawnych poprzez umożliwienie im uczestnictwa w wydarzeniach społecznych, kulturalnych czy sportowych.

Należy podkreślić, że dostępność usług asystenta powinna przyczynić się do umożliwienia prowadzenia przez osoby niepełnosprawne bardziej aktywnego i samodzielnego życia. Uwzględniając powyższe, nadrzędnym celem usług asystenta powinno być dążenie do poprawy funkcjonowania osoby niepełnosprawnej.

Do realizacji powyższego Programu, Ośrodek przystąpił w 2020 r. po raz pierwszy. Program był skierowany do 5 niepełnosprawnych osób dorosłych, w tym 3 osób legitymujących się

orzeczeniem o umiarkowanym stopniu niepełnosprawności i 2 osób ze znacznym stopniem niepełnosprawności.

Podobnie jak w przypadku Programu „Opieka wytchnieniowa” usługa wsparcia asystenta osobistego osoby niepełnosprawnej nie została w pełni wykorzystana z uwagi na trwający stan epidemii w Polsce. Zainteresowanie tą formą pomocy wśród osób niepełnosprawnych było niewielkie, pomimo rozmów pracowników socjalnych z osobami niepełnosprawnymi na temat korzyści płynących z tej formy wsparcia. Osoby, które wcześniej były zainteresowane tym wsparciem nie skorzystały z niego, jedna z osób swoją odmowę tłumaczyła obawą o zarażenie się koronawirusem. Z usług asystenta skorzystały 3 osoby niepełnosprawne – 1 osoba z umiarkowanym stopniem niepełnosprawności, 2 osoby ze znacznym stopniem niepełnosprawności. Do realizacji Programu została zatrudniona jedna osoba.

W praktyce asystent towarzyszył osobom niepełnosprawnym podczas robienia zakupów, wizytach u lekarza, wyjazdach jak również na spacerze. Otrzymana kwota dofinansowania – 52 109, 25 zł.– dotacja nie została w pełni wykorzystana.

Ostatnim programem w ramach programu solidarnościowego, realizowanego przez Ośrodek, był Program „Usługi opiekuńcze dla osób niepełnosprawnych”. W roku 2020 Ośrodek po raz kolejny przystąpił do realizacji tego Programu.

Celem Programu jest wsparcie społeczne w formie usług opiekuńczych, w tym specjalistycznych usług opiekuńczych osób niepełnosprawnych w wieku do 75r. życia z orzeczeniem o znacznym stopniu niepełnosprawności, oraz dla dzieci do 16r. życia z orzeczeniem o niepełnosprawności ze szczególnymi wskazaniami, tj. konieczności stałej lub długotrwałej opieki lub pomocy innej osoby w związku ze znacznie ograniczoną możliwością samodzielnej egzystencji oraz konieczności stałego współudziału na co dzień opiekuna dziecka w procesie jego leczenia, rehabilitacji i edukacji, z wyłączeniem specjalistycznych usług opiekuńczych dla osób z zaburzeniami psychicznymi.

Ponadto, realizowany był również Program Opieka 75+, którego celem była poprawa dostępności do usług opiekuńczych dla osób powyżej 75 roku życia. Gmina Gryfino na realizację zadania otrzymała dofinansowania w wysokości 89 473,41 zł. W ramach Programu dofinansowano usługi opiekuńcze dla 39 osób. Z uwagi na ograniczenia związane z epidemią, usługi opiekuńcze były realizowane w ograniczonym zakresie i przyznana dotacja nie została w pełni wykorzystana.

#### **4.2 PROGRAM „WSPIERAJ SENIORA”**

W związku z obowiązującym stanem epidemii oraz znaczącym wzrostem zakażeń koronawirusem SARS-CoV-2, Ministerstwo Rodziny i Polityki Społecznej przygotowało nowy program wspierający ochronę zdrowia i życia osób powyżej 70 roku życia „Wspieraj Seniora” finansowany w ramach Solidarnościowego Korpusu Wsparcia Seniorów. Program został ogłoszony pod koniec roku 2020.

Celem Programu była pomoc w dostarczaniu zakupów seniorom - niezbędnych produktów spożywczych, higienicznych i leków, by ograniczyć konieczność wychodzenia z domu osób starszych, podczas trwających obostrzeń. Koszty zakupów pokrywał senior. Program był skierowany do osób 70+, a w szczególnych sytuacjach osoby przed 70 rokiem życia, również mogły skorzystać z pomocy w ramach ww. Programu.

Zgłoszenia dotyczące konieczności udzielenia pomocy, seniorzy mogli zgłaszać za pośrednictwem ogólnokrajowej infolinii, następnie przekazywane były do Ośrodka, do dalszej realizacji. Przyjęto jedno zgłoszenie.

#### **4.3 GMINNY PROGRAM OSŁONOWY W ZAKRESIE ZMNIEJSZENIA WYDATKÓW PONIESIONYCH NA LEKI PRZEZ MIESZKAŃCÓW GMINY GRYFINO.**

Celem programu jest pomoc finansowa adresowana do mieszkańców Gminy Gryfino, a w szczególności do osób niepełnosprawnych lub przewlekle chorych znajdujących się w trudnej sytuacji życiowej i ponoszących wydatki na zakup leków zleconych przez lekarza.

Program w całości jest finansowany ze środków własnych Gminy Gryfino. W okresie od stycznia do grudnia 2020 r. Ośrodek wydał **1291** decyzji, w tym **38** decyzji odmownych z powodu:

- w 9 sprawach wydatki na zakup leków były niższe niż kwota 30 zł,
- w 6 sprawach zostało przekroczone kryterium dochodowe,
- w 15 sprawach wnioski złożono po terminie wskazanym w Regulaminie,
- w 7 sprawach pomoc była udzielona w maksymalnej kwocie, wcześniej wydaną decyzją,
- w 1 sprawie brakowało udokumentowania wydatków poniesionych na zakup leków

Pomocą zostało objęte **234** osoby, na łączną kwotę: **189 657,12 zł**. Poniższa tabela przedstawia realizację Gminnego programu osłonowego w zakresie zmniejszenia wydatków poniesionych na zakup leków w latach 2018-2020.

**Tabela 34 Zestawienie wydatków z programu osłonowego w latach 2018-2020**

<b>Rok</b>	<b>Liczba osób objętych programem</b>	<b>Liczba decyzji</b>	<b>Kwota wydatkowana w zł</b>
2018	241	1334	177 438,27
2019	249	1442	204 902,15
<b>2020</b>	<b>234</b>	<b>1291</b>	<b>189 657,12</b>

W roku 2020 z powyższego programu skorzystało 234 osoby. Porównując przedstawione dane z poprzednim rokiem, mimo iż zauważyć można minimalny spadek w realizacji powyższego programu, właściwym jest jego kontynuowanie. Spadek może wynikać z ograniczeń wprowadzonych w zakresie usług medycznych.

#### **4.4 PROGRAM OPERACYJNY „POMOC ŻYWNOŚCIOWA 2014-2020”.**

Program Operacyjny „Pomoc Żywnościowa 2014-2020” jest współfinansowany ze środków Europejskiego Funduszu Najbardziej Potrzebującym i został skierowany do osób samotnych, bezdomnych, niepełnosprawnych, do osób którym grozi wykluczenie społeczne oraz rodzin znajdujących się w trudnej sytuacji materialnej.

Ideą Programu jest udzielenie wsparcia osobom doświadczającym najgłębszych form ubóstwa, poprzez udostępnienie pomocy żywnościowej w formie paczek lub posiłków. Pomoc mogą otrzymywać osoby lub rodziny, które znajdują się w bardzo trudnej sytuacji życiowej i uzyskują dochód nieprzekraczający:

- 1 402 zł w przypadku osoby samotnie gospodarującej, czyli dochód nieprzekraczający 200% kryterium dochodowego uprawniającego do korzystania z pomocy społecznej (tj. 701 zł).

- 1 056 zł w przypadku osoby w rodzinie, czyli dochód nieprzekraczający 200% kryterium dochodowego uprawniającego do korzystania z pomocy społecznej (tj. 528 zł).

Ośrodek Pomocy Społecznej w Gryfinie w 2020 roku po raz kolejny realizował powyższy program. W roku 2020 rozpoczęto kontynuację Podprogramu 2019: od 1 stycznia 2020 r. do 30 września 2020 r. pomoc udzielana była w formie paczki żywnościowej, w której znajdowały się artykuły: warzywne i owocowe, skrobiowe, mleczne, mięsne, cukier, tłuszcze, dania gotowe.

Podczas Podprogramu wydano **2177** paczek żywnościowych, w tym **8025 litrów**: mleka UHT, oleju rzepakowego, soku jabłkowego oraz **ok 18 ton** artykułów żywnościowych.

Z powyższego Programu w 2020 roku skorzystały **564** osoby, w tym **270** kobiet i **294** mężczyzn.

### **Paczka żywnościowa w przydziale na jedną osobę zawierała:**

- 1) Artykuły warzywne i owocowe:
  - groszek z marchewką - 3,20 kg,
  - fasola biała - 3,20 kg,
  - koncentrat pomidorowy - 1,12 kg,
  - buraczki wiórki - 1,05 kg,
  - powidła śliwkowe - 1,80 kg,
  - sok jabłkowy klarowny - 4 l,
- 2) Artykuły skrobiowe:
  - makaron jajeczny - 4,50kg,
  - ryż biały - 3,00 kg,
  - kasza gryczana - 1,50 kg,
  - herbatniki maślane - 0,80 kg,
- 3) Artykuły mleczne:
  - mleko UHT - 7 l,
  - ser podpuszczkowy dojrzewający - 2,00 kg,
- 4) Artykuły mięsne:
  - szynka drobiowa - 2,70 kg,
  - pasztet wieprzowy - 0,48 kg,
  - filet z makreli w oleju - 1,53 kg,
- 5) Cukier:
  - cukier biały - 4 kg,
- 6) Tłuszcze:
  - olej rzepakowy - 4 l,
- 7) Dania gotowe
  - gotąbki w sosie pomidorowym - 1,70 kg.

Wydawanie żywności odbywało się zgodnie z zasadami reżimu sanitarnego oraz wewnętrznymi procedurami, po wcześniejszym uzgodnieniu terminu i godziny.

Biorąc pod uwagę liczbę osób korzystających z Programu „Pomoc Żywnościowa 2014-2020”, zasadnym jest kontynuować jego realizację w latach kolejnych.

#### 4.5 WIELOLETNI RZĄDOWY PROGRAM „POSIŁEK W SZKOLE I W DOMU NA LATA 2019-2023”

Program „Posiłek w szkole i w domu” zapewnia pomoc zarówno osobom starszym, niepełnosprawnym, o niskich dochodach, jak również dzieciom, które wychowują się w rodzinach znajdujących się w trudnej sytuacji. Istotnym elementem Programu jest zapewnienie np. dzieciom i młodzieży w wieku szkolnym zjedzenia gorącego posiłku przygotowanego w stołówce szkolnej.

W 2020 r. na realizację powyższego programu wydano łącznie kwotę: **351 259,80 zł**, w tym dotacja z budżetu Wojewody Zachodniopomorskiego stanowiła kwotę: **210 755,88 zł**.

W ramach programu realizowano zakup posiłków dla dzieci w szkołach, przedszkolach, żłobku, dla osób przebywających w schroniskach, a także udzielano zasiłków celowych na zakup żywności. Z pomocy skorzystało ogólnie **620** osób, w tym **101** osób skorzystało z pomocy w formie posiłków, w tym **82** dzieci. Poniższa tabela przedstawia dane w zakresie liczby osób korzystających z tej formy pomocy w latach 2015-2020.

**Tabela 35 Zestawienie liczby osób korzystających z Programu „Posiłek w szkole i w domu” w latach 2015-2020**

<b>Rok</b>	<b>Liczba osób</b>
2015	999
2016	867
2017	822
2018	709
2019	643
<b>2020</b>	<b>620</b>

W roku 2020, jak wskazują powyższe dane, zauważyć można spadek w liczbie osób uprawnionych do tej formy pomocy. Ważnym jest w tym miejscu zaznaczyć, iż skorzystanie z powyższego programu uwarunkowane jest kryterium dochodowym, które dla osób prowadzących samodzielne gospodarstwo domowe wynosi 1051,50 zł, natomiast dla osoby w rodzinie wynosi 792 zł. Przy takiej wysokości kryterium, osoby prowadzące samodzielne gospodarstwo domowe i pobierające najniższe świadczenia emerytalne ZUS (które w 2020 roku do wypłaty wynosiło 1026,69 zł), po otrzymaniu np. dodatku mieszkaniowego czy zasiłku pielęgnacyjnego, traciły prawo do świadczeń finansowanych w ramach Programu.

## ROZDZIAŁ V WSPIERANIE RODZINY

### 5.1 ZAŁOŻENIA GMINNEGO PROGRAMU WSPIERANIA RODZINY NA LATA 2020-2022

Uchwałą nr XIX/168/20 Rady Miejskiej w Gryfinie z dnia 27 lutego 2020r. został przyjęty Gminny Program Wspierania Rodziny na lata 2020-2022, który był realizowany przez Sekcję Pracy Socjalnej. Głównym założeniem Programu jest stworzenie wielopłaszczyznowego wsparcia rodziny poprzez działania mające służyć:

- wspieraniu potencjału rozwojowego rodziny biologicznej,
- wzmocnieniu systemu gwarantującego prawidłowy proces wychowawczy oraz ochrony dzieci przed nieprzystosowaniem społecznym, marginalizacją i wykluczeniem,
- poprawie sytuacji dziecka w środowisku szkolnym poprzez wspieranie uczniów wymagających pomocy,
- zwiększeniu poziomu bezpieczeństwa dzieci, młodzieży i rodziny poprzez prowadzenie stosownych działań profilaktyczno-edukacyjno- wychowawczych w środowisku,
- zapobieganiu powstawania sytuacji kryzysowych wymagających interwencji oraz skuteczne reagowanie w sytuacjach już zaistniałych poprzez udzielanie wielopłaszczyznowego wsparcia,
- koordynację różnorodnych usług w zakresie poradnictwa specjalistycznego umożliwiającego przezwyciężanie trudności w pielęgnacji i wychowaniu dziecka, rehabilitację społeczną i zawodową.

### 5.2 SPRAWOZDANIE Z REALIZACJI WSPIERANIA RODZINY

W 2020r. wspieranie rodziny było realizowane m.in. przez 3 asystentów zatrudnionych w Ośrodku, którzy wsparciem objęli **42** rodziny przeżywające trudności w wypełnianiu funkcji opiekuńczo-wychowawczej. Wszyscy asystenci zatrudnieni byli na podstawie umowy o pracę w systemie zadaniowego czasu pracy. W 2020r. wspieranie rodziny poprzez zatrudnienie asystentów rodziny było dofinansowane w ramach programu „Program asystent rodziny na rok 2020”, do którego Gmina Gryfino przystąpiła po raz kolejny. Celem Programu było wzmocnienie asystentów rodziny w systemie wspierania rodziny, dla których wykonywanie zadań w czasie pandemii, stanowiło niezwykle wyzwanie, wiążące się ze zmianą dotychczas stosowanych metod pracy i dostosowania ich do nowej sytuacji wymagającej społecznego dystansu.

Gmina Gryfino otrzymała dotację w kwocie: **3 400 zł**, natomiast środki własne gminy stanowiła kwota: **159 800,21 zł**. Łącznie wydatki na wynagrodzenie wyniosły: **163 200,21 zł**.

Poniższa tabela przedstawia liczbę rodzin objętych pracą asystenta rodziny w latach 2019- 2020.

**Tabela 36 Zestawienie liczby rodzin objętych wsparciem asystenta w latach 2019-2020**

Rok	Liczba rodzin objętych wsparciem asystenta rodziny	Łączna liczba dzieci w rodzinach
2019	39	83
<b>2020</b>	<b>42</b>	<b>91</b>



W roku 2020, Ośrodek objął wsparciem 42 rodziny, w tym 91 dzieci. Jak wskazują powyższe dane, z roku na rok zauważyć można minimalny wzrost liczby rodzin potrzebujących wsparcia asystenta rodziny.

W roku sprawozdawczym, Ośrodek zatrudniał 3 asystentów rodziny, którzy wspierali rodziny ze zdiagnozowaną bezradnością opiekuńczo-wychowawczą i w prowadzeniu gospodarstwa domowego, realizując zadania określone w ustawie o wspieraniu rodziny i systemie pieczy zastępczej. We wszystkich rodzinach prowadzona była praca mająca na celu rozwiązywanie problemów opiekuńczo-wychowawczych oraz w sprawach codziennych. Realizowana przez asystenta pomoc polegała na wsparciu w przezwyciężeniu trudności, w poprawie sytuacji życiowej, by w przyszłości rodzina samodzielnie pokonywała własne problemy. Praca asystenta, koncentrowała się przede wszystkim na poszukiwaniu rozwiązań trudnych sytuacji opiekuńczo-wychowawczych rodzin, w których są małe dzieci.

W 2020r. asystenci rodziny nie realizowali zadań wynikających z ustawy z dnia 4 listopada 2016r. o wsparciu kobiet w ciąży i rodzin „Za życiem” z uwagi na brak chętnych rodzin do skorzystania z tej formy pomocy.

Poniższa tabela przedstawia powody zakończenia współpracy z asystentem rodziny w latach 2019-2020 r.

**Tabela 37 Wykaz rodzin, z którymi zakończono współpracę na przełomie lat 2019-2020**

Powód zakończenia współpracy ze względu na:	Liczba rodzin	
	2019	2020
Osiągnięcie celów	4	<b>4</b>
Zaprzestanie współpracy przez rodzinę	5	<b>7</b>
Ze względu na zmianę miejsca zamieszkania	2	-
Ogółem	11	<b>11</b>

W roku 2020, 11 rodzin zakończyło współpracę z asystentem rodziny, w tym 4 rodziny z uwagi na osiągnięcie zamierzonych celów, natomiast 7 rodzin w związku ze złożoną rezygnacją. Porównując powyższe dane z rokiem poprzednim, współpraca zakończyła się również wobec 11 rodzin, w tym 4 ze względu na osiągnięte cele.

W roku 2020, praca asystenta świadczona była również w rodzinach na rzecz powrotu dzieci z pieczy zastępczej do rodziny biologicznej. Tym samym, asystent rodziny pracował z 4 rodzinami, gdzie do dwóch rodzin biologicznych powróciło 3 dzieci.

Ponadto, realizując ustawowe zadania określone w ustawie, asystenci rodziny uczestniczyli w 7 posiedzeniach zespołów do spraw okresowej oceny sytuacji dziecka przebywającego w pieczy zastępczej, w skład których wchodził również przedstawiciele innych instytucji zaangażowanych w opiekę nad dziećmi i pracę z rodziną biologiczną dzieci przebywających w pieczy zastępczej. Oprócz tego, asystenci uczestniczyli także w 4 spotkaniach grup roboczych, o których mowa w ustawie o przeciwdziałaniu przemocy w rodzinie. Ustawa o wspieraniu rodziny i systemie pieczy zastępczej zobowiązuje asystenta rodziny do monitorowania rodziny po zakończeniu pracy z rodziną, tym samym w 2020 r. monitorowane były 3 rodziny.

Skuteczna pomoc dla rodziny przeżywającej trudności w opiekowaniu się i wychowywaniu dzieci oraz skuteczna ochrona dzieci i pomoc dla nich może być osiągnięta przez współpracę wszystkich osób, instytucji i organizacji pracujących z dziećmi i rodzicami, dlatego asystenci rodzin przy wykonywaniu obowiązków służbowych współpracowali z sądem, kuratorami,



Policją, instytucjami oświatowymi, podmiotami leczniczymi. Sytuacja części klientów objętych pomocą tutaj. Ośrodka wymagała wprowadzenia dodatkowego wsparcia stabilizującego stan emocjonalny klientów, pomagającego rozwiązać problemy, konflikty pomiędzy poszczególnymi członkami rodziny.

Ze względu na wprowadzone zmiany organizacji pracy w Ośrodku, wsparcie, które docelowo miało być świadczone w miejscu zamieszkania rodzin, od kwietnia 2020r. było realizowane zdalnie, drogą telefoniczną oraz połączeniem online. Pomocą świadczoną przez **terapeutę rodzinnego** w 2020r. zostało objętych **9** rodzin, z czego **3** rodziny wymagają dalszej kontynuacji terapeutycznej w 2021 r. łączny koszt wyniósł **23 072 zł.**

Reagując na bieżące zapotrzebowanie społeczne w rodzinach ze zdiagnozowaną bezradnością opiekuńczo-wychowawczą, od lipca 2020r. tutaj. Ośrodek w ramach działań wspierających funkcjonowanie rodziny, umożliwił korzystanie z kolejnej pomocy specjalistycznej skierowanej docelowo do dzieci i młodzieży – **psychologa dziecięcego**. Pomoc w tej formie cieszyła się dużym zainteresowaniem. Wśród dostępnych 8 miejsc rodzinnych, do końca roku wszystkie były uruchomione. Łącznie z sesji psychologicznych w trakcie roku skorzystało **9** rodzin z **11** dziećmi. Rosnące zapotrzebowanie społeczne na pomoc psychologiczną dla osób małych pokazuje problemy, z którymi mierzy się dzisiejsze dziecko wśród zmieniającej się rzeczywistości społecznej, szkolnej, epidemicznej. Wdrożone wsparcie było konieczne i we wszystkich rodzinach dało pozytywne efekty. Troje dzieci będzie kontynuowało sesje psychologiczne w roku 2021, choć ze wsparcia w tej formie będzie mogło skorzystać 8 rodzin z dziećmi. Łączny koszt wyniósł **28 710 zł.**

Rodziny mogły również korzystać z bezpłatnych konsultacji udzielanych przez dyżurujących w Ośrodku specjalistów: prawnika, specjalistę do spraw przemocy, terapeutę rodzinnego, terapeutę uzależnień, psychologa. Duże znaczenie w działaniach wspierających rodzinę ma również praca wolontariuszy. W 2020r. 4 wolontariuszy - uczniów ZSP w Gryfinie przy ul. Łużyckiej świadczyło zdalną pomoc w nauce dzieciom z **4** rodzin objętych wsparciem sekcji, których to rodzice zgłosili potrzebę uzyskania wsparcia w tej formie. Ponadto, dzieci z rodzin wspieranych korzystały również z form wypoczynku tj. półkolonii i kolonii z elementami profilaktyki.

Jak co roku, również w 2020r. w okresie okołoświątecznym Ośrodek kontynuował działania integracyjno-warsztatowe dla rodzin. Działania w ramach środowiskowego projektu socjalnego: „Rodzina bliżej, na co dzień i w święta” były zorganizowane, jednakże przybrały zmodyfikowaną formę, dostosowaną do panującej sytuacji i z zachowaniem reżimu sanitarnego.

Działania skierowane zostały do 29 rodzin, w tym 54 dzieci korzystających z pomocy asystenta rodziny. Były to środowiska zamieszkujące na terenie miasta i gminy Gryfino ze zdiagnozowaną bezradnością opiekuńczo-wychowawczą i innymi problemami towarzyszącymi: ubóstwem, przemocą, uzależnieniami, niepełnosprawnością, deficytami środowiskowymi.

Projekt został zrealizowany we współpracy z GKRPA i Gminnym Zespołem ds. Przeciwdziałania Przemocy w Rodzinie. Mając na uwadze nabywanie prawidłowych kompetencji opiekuńczo-wychowawczych zostały zakupione i przekazane książki edukacyjne zawierające wskazówki do rozwiązywania problemów opiekuńczo-wychowawczych, zapobiegania negatywnym zjawiskom występującym wśród osób nieletnich: demoralizacji, uzależnieniom, depresji, poprawy relacje wewnątrzrodzinnych. Treści edukacyjne zawarte w książkach były i są omawiane, konsultowane wspólnie przez asystentów rodzin i ich klientów objętych wsparciem. Działania edukacyjne zostały wzmocnione o przekazane broszury profilaktyczne

z zakresu zapobiegania uzależnieniom w rodzinie i zjawisku przemocy. W ramach integracji rodzin, zostały zakupione gry edukacyjno-integracyjne dla wszystkich rodzin, sprzyjające pogłębianiu kompetencji opiekuńczo wychowawczych, wspólnego, konstruktywnego spędzania czasu dorosłych i dzieci, wskazujące alternatywny, pozytywny sposób spędzania czasu, integracji rodziny. W ramach realizacji projektu zakupiono paczki upominkowe dla dzieci z rodzin objętych pomocą.

### 5.3 PIECZA ZASTĘPCZA

Pieczka zastępcza jest formą pomocy rodzinie uregulowaną na mocy ustawy z dnia 9 czerwca 2011r. o wspieraniu rodziny i systemie pieczy zastępczej. Pieczka zastępcza kierowana jest przede wszystkim do dysfunkcyjnych rodzin biologicznych, które mają trudności w wypełnianiu funkcji opiekuńczo-wychowawczych.

Zgodnie z ww. ustawą pieczka zastępcza sprawowana jest w formie:

- 1) rodzinnej;
- 2) instytucjonalnej.

W 2020 r. w pieczy zastępczej ogólnie przebywało **63 dzieci**, w tym:

- **32 dzieci** - w rodzinie spokrewnionej,
- **9 dzieci** - w rodzinie zastępczej niezawodowej,
- **3 dzieci** - w rodzinie zastępczej zawodowej,
- **6 dzieci** - w rodzinnym domu dziecka,
- **11 dzieci** - w placówce opiekuńczo-wychowawczej,
- **2 dzieci** - w pogotowiu rodzinnym.

W roku sprawozdawczym, do rodzin biologicznych powróciło 3 dzieci, jednak z powodu nawrotu niewydolności wychowawczej rodziców, dzieci ponownie zostały umieszczone w pieczy zastępczej. Poniższa tabela przedstawia wydatki poniesione przez Gminę Gryfino w związku z umieszczeniem dzieci w pieczy zastępczej w latach 2016 – 2020.

**Tabela 38 Wydatki Gminy w związku z umieszczeniem dzieci w pieczy zastępczej w latach 2016-2020**

Rok	Liczba dzieci w pieczy zastępczej, za które gmina współfinansowała pobyt	Kwota poniesionych wydatków w złotych
2016	48	155 333,01
2017	56	277 842,24
2018	53	302 757,32
2019	61	311 722,96
<b>2020</b>	<b>63</b>	<b>318 371,88</b>

W 2020r. w pieczy zastępczej umieszczono łącznie 63 dzieci, natomiast na dzień 31.XII.2020 r. w pieczy zastępczej przebywało 59 dzieci, ponieważ 3 dzieci usamodzielniało się, a 1 dziecko powróciło do rodziny biologicznej. Wciąż rośnie liczba dzieci umieszczanych w pieczy zastępczej, choć narzędzi pomocowych jest coraz więcej, to przy braku współpracy danej

rodziny, nie można zrealizować planu pomocowego i kończy się to umieszczeniem dziecka/dzieci w pieczy zastępczej.

W 2020r. nastąpił również wzrost wydatków gminy wynikający z konieczności ponoszenia wyższych niż w roku 2019 i latach poprzednich kosztów współfinansowania pobytu dzieci w pieczy zastępczej (10% kosztów w pierwszym roku pobytu dzieci w pieczy zastępczej i odpowiednio 30% i 50% kosztów, jeśli dziecko przebywa w pieczy 2 lub 3 i więcej lat).

W ramach realizacji zadań wynikających z ustawy z dnia 9 czerwca 2011 r. o wspieraniu rodziny i systemie pieczy zastępczej asystenci (pracujący z rodzicami dzieci umieszczonych w pieczy zastępczej) biorą udział w posiedzeniach zespołu dokonującego oceny sytuacji dziecka umieszczonego w pieczy zastępczej. W przypadku, gdy rodzinie nie został przydzielony asystent rodziny, informację na temat rodziny sporządzali pracownicy socjalni, którzy dokonywali również oceny możliwości powrotu dzieci do rodziców biologicznych, dziecka umieszczonego w pieczy zastępczej.

## **ROZDZIAŁ VI PROJEKTY**

Projekt socjalny, zgodnie z ustawą o pomocy społecznej to zespół działań mających na celu poprawę sytuacji życiowej osób, rodzin, grup zagrożonych ubóstwem, marginalizacją i wykluczeniem społecznym. Ponadto, w oparciu o projekt socjalny może być również prowadzona praca socjalna. W 2020r. Ośrodek Pomocy Społecznej w Gryfinie zrealizował 5 projektów socjalnych i jeden projekt współfinansowany ze środków Unii Europejskiej.

### **6.1 PROJEKT SOCJALNY – DZIEŃ KOBIET**

W roku 2020, Sekcja Usług Społecznych zorganizowała Projekt socjalny - Dzień Kobiet. W ramach działań podejmowanych na rzecz środowiska lokalnego zorganizowano projekt socjalny, którego działania zostały skierowane do Pań z terenu gminy Gryfino, zwłaszcza do Pań korzystających z pomocy społecznej w formie usług opiekuńczych. Mając na uwadze grupę osób, do których zostały skierowane działania projektowe, celem głównym zrealizowanego projektu było przeciwdziałanie wykluczeniu społecznemu. Projekt został zorganizowany z udziałem sponsorów, lokalnych przedsiębiorców działających w sferze *beauty*. Panie w trakcie spotkania mogły nieodpłatnie skorzystać z usług kosmetyczki, fryzjera, podologa oraz wizażystki.

Poprzez organizację „Dnia Kobiet” zaproponowano mieszkankom gminy Gryfino, spędzenie czasu wolnego w niecodziennej formie. Ważnym jest tu podkreślić, iż nie wszystkie Panie mogą sobie pozwolić na skorzystanie z proponowanych usług, głównie ze względów finansowych. Ponadto, nasza propozycja dla niektórych Pań, była również okazją do wyjścia z domu. Paniom, które z uwagi na stan zdrowia nie były w stanie przybyć samodzielnie do Centrum Aktywności Lokalnej, gdzie odbyło się spotkanie, zorganizowano transport.

Działaniami projektowymi objęto 30 Pań, w tym 10 Pań korzystających z pomocy w formie usług opiekuńczych. Koszt realizacji projektu wyniósł 50 zł., w związku ze zorganizowaniem poczęstunku.





Projekt socjalny „Dzień Kobiet”.



Realizatorki Projektu Dzień Kobiet wraz z pracownikami Ośrodka.

## 6.2 PROJEKT SOCJALNY – DZIEŃ SENIORA

Seniorzy to grupa społeczeństwa, która wymaga szczególnej uwagi. Pomimo trwającego stanu epidemii, zorganizowano działania na rzecz seniorów. Jest to kolejna grupa, obok osób niepełnosprawnych, zagrożona wykluczeniem społecznym. Aktualna sytuacja znacząco wpłynęła na funkcjonowanie seniorów, powodując zmniejszenie ich aktywności społecznej i zagrożenie wykluczeniem społecznym. W ramach działań projektowych odwiedzono seniorów w ich miejscu zamieszkania i wręczono słodki upominek. Krótka rozmowa z każdą z odwiedzonych osób wywołała pozytywne emocje i na chwilę pozwoliła zapomnieć o samotności. O słuszności podjętych działań mogą świadczyć telefony od niektórych odwiedzonych osób z podziękowaniami. Pracownicy Ośrodka realizując powyższy projekt, odwiedzili 60 osób. **Koszt projektu wynosił 1310,23 zł**

Przy tym ważnym jest podkreślić, iż Projekt został zrealizowany z zachowaniem pełnego reżymu sanitarnego.



Projekt socjalny „Dzień seniora”.



### 6.3 PROJEKT SOCJALNY - ŚWIĄTECZNY PREZENT

Projekt socjalny został zrealizowany w okresie przedświątecznym, był skierowany do osób bezdomnych i osób starszych, samotnych, niepełnosprawnych objętych pomocą społeczną w formie usług opiekuńczych.

Celem projektu było przeciwdziałanie poczuciu izolacji społecznej, która w sposób szczególnie mogła być odczuwalna w okresie przedświątecznym. Poświęcenie uwagi i wsparcie drobnym upominkiem utwierdziło osoby, do których był skierowany projekt o przynależności do społeczności lokalnej, wzmocnieniu więzi społecznych, dbaniu o ich potrzeby.

W ramach projektu odwiedzano osoby bezdomne w miejscu ich pobytu oraz osoby starsze w miejscu zamieszkania.

Poza tradycyjnymi potrawami świątecznymi osoby starsze otrzymały stroiki świąteczne wykonane przez wolontariuszy zrzeszonych w Ośrodku. Natomiast, osoby bezdomne otrzymały praktyczne upominki - czapkę, skarpetki, rękawiczki oraz bieliznę termiczną.

Działania projektowe zostały skierowane do 15 osób bezdomnych i 66 osób starszych.

**Koszt projektu – 3838,50 zł**



Projekt socjalny „Świąteczne niespodzianki”.





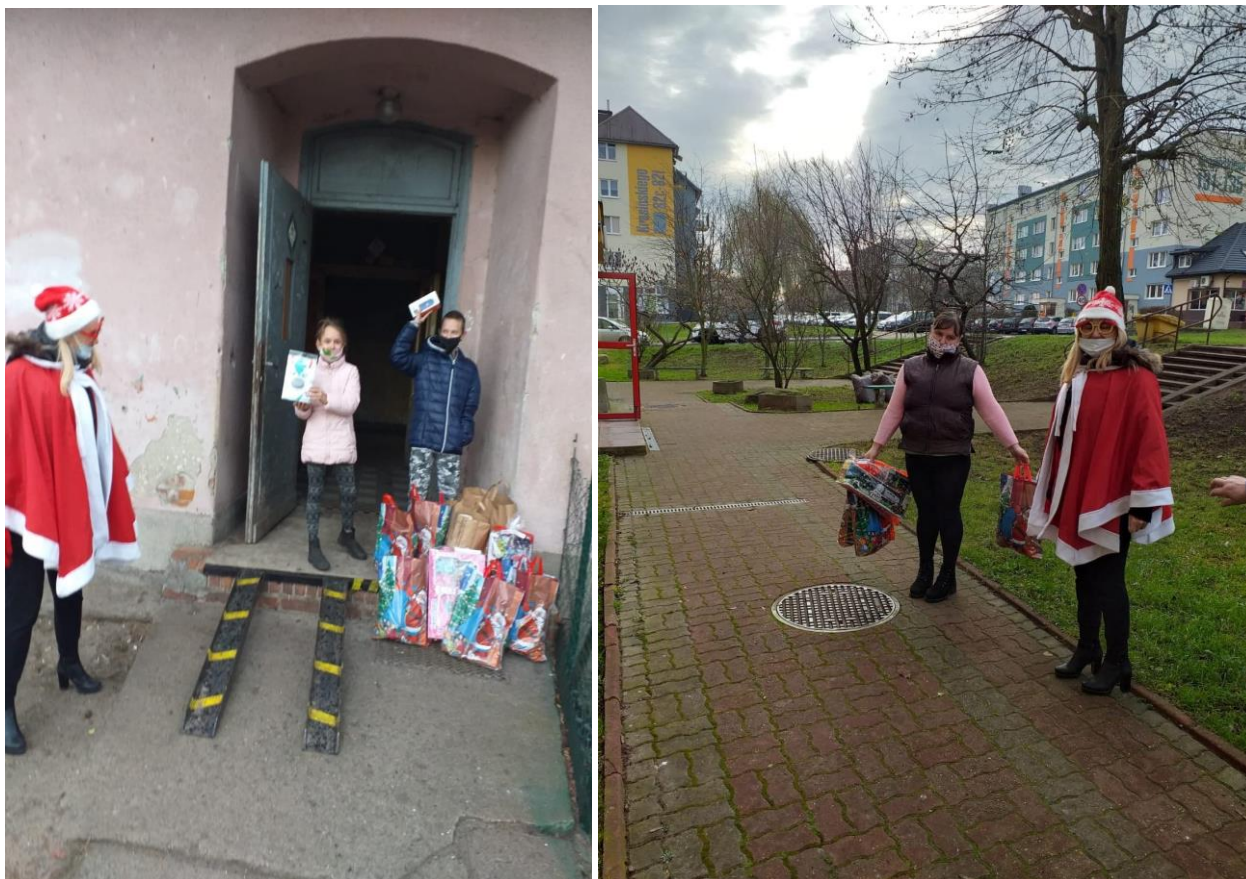


Na zdjęciach od prawej: stroiki świąteczne wykonane przez wolontariuszy, po lewej: ciepła odzież dla osób bezdomnych, na dole: sponsorzy części paczek przygotowanych w ramach projektu socjalnego Świąteczna niespodzianka – właściciele Restauracji Rodzinnej w Gryfinie.

#### **6.4 PROJEKT SOCJALNY – RODZINA BLIŻEJ, NA CO DZIEŃ I W ŚWIĘTA**

Głównym celem projektu był wzrost kompetencji opiekuńczo-wychowawczych w celu poprawy funkcjonowania rodziny. Zakupiono książki edukacyjne, rodzinne gry edukacyjno – integracyjne oraz paczki świąteczne. Znaczącą rolę w osiągnięciu zamierzonego celu odegrali asystenci rodziny, którzy w ramach swoich obowiązków służbowych, mieli za zadanie motywować członków rodzin do konstruktywnego wspólnego spędzania wolnego czasu z wykorzystaniem zakupionych książek edukacyjnych i gier.

Projekt socjalny skierowany został do 29 rodzin (54 osoby – rodzice wraz z dziećmi) objętych pracą socjalną, w których został zdiagnozowany m.in. problem niewydolności opiekuńczo – wychowawczej. Z uwagi na wprowadzony stan epidemii projekt został dostosowany do panującej sytuacji. **Koszt projektu – 8174,81 zł**



Asystenci rodziny przy realizacji projektu socjalnego.

## 6.5 PROJEKT SOCJALNY – Z DALEKA OD NAŁOGU

W roku 2020, Sekcja Pierwszego kontaktu, zrealizowała Projekt „Z daleka od nałogu”. Projekt obejmował działania edukacyjne, profilaktyczne, terapeutyczne skierowane do 4 osób z problemem alkoholowym, objętych pomocą społeczną. Projekt został zrealizowany w partnerstwie z Gryfińskim Stowarzyszenie Abstynenta FENIX w Gryfinie, Poradnią Terapii Uzależnienia i Współuzależnienia od Alkoholu w Gryfinie. Projekt bez budżetowy.

## 6.6 PROJEKT WSPÓŁFINANSOWANY ZE ŚRODKÓW UNII EUROPEJSKIEJ - „AKTYWNIJ DO CELU”

W 2020r. Klub Integracji Społecznej działający przy Ośrodku Pomocy Społecznej w Gryfinie rozpoczął realizację projektu pn. „Aktywniej do celu”. Realizacja projektu obejmuje okres od 28.06.2020 r. do 26.08.2022r. Projekt współfinansowany jest ze środków Unii Europejskiej w ramach Regionalnego Programu Operacyjnego Województwa Zachodniopomorskiego 2014-2020, Oś Priorytetowa VII, Działanie 7.1.

Projekt obejmuje reintegrację społeczno-zawodową uczestników poprzez aktywną integrację osób zagrożonych ubóstwem lub wykluczeniem społecznym, zwiększając ich szanse na zatrudnienie, promowanie równości szans. Projekt zakłada udział 30 osób, po 15 osób na każdy rok projektu. W ramach KIS odbywała się kompleksowa aktywizacja społeczna i zawodowa poprzez:



- spotkania z psychologiem (indywidualne i grupowe),
- warsztaty kompetencji i umiejętności społeczno-zawodowych (zajęcia z doradcami zawodowymi, indywidualne i grupowe).

Z dniem 24.10.2020 r. działania projektowe zostały wstrzymane, z uwagi na zawieszenie zajęć KIS na terenie województwa zachodniopomorskiego, zgodnie z poleceniem Wojewody Zachodniopomorskiego z dnia 23.10.2020r. Do czasu wstrzymania zajęć odbyło się jedno spotkanie grupowe z psychologiem oraz dwa spotkania z doradcą zawodowym w ramach warsztatów kompetencji i umiejętności społeczno-zawodowych i jedno spotkanie indywidualne.

## **ROZDZIAŁ VII DODATKOWE WSPARCIE**

### **7.1 MAGAZYN Z ODZIEŻĄ UŻYWANĄ**

Prowadzony przez Ośrodek Pomocy Społecznej w Gryfinie od kilku lat magazyn z odzieżą używaną jest formą dodatkowej pomocy kierowanej do najbardziej potrzebujących mieszkańców Gminy Gryfino. Dostępna w magazynie odzież, pościel, zabawki, artykuły gospodarstwa domowego są przynoszone przez darczyńców, bardzo często anonimowych.

W 2020 roku, w okresie od stycznia do marca z magazynu skorzystało 61 osób. W związku z koniecznością podjęcia działań mających na celu minimalizację ryzyka rozprzestrzeniania się koronawirusa SARS-CoV-2, działalność magazynu została zawieszona do odwołania. W roku 2019 z powyższej formy pomocy skorzystało aż 539 osób.

### **7.2 MAGAZYN Z UŻYWANYM SPRZĘTEM REHABILITACYJNYM**

Znajdujący się na terenie Ośrodka magazyn z używanym sprzętem rehabilitacyjnym oferuje pomoc w zakresie bezpłatnego wypożyczenia sprzętu rehabilitacyjnego. Sprzęt rehabilitacyjny jest wypożyczany na podstawie umowy użyczenia na czas określony, z możliwością jej przedłużenia. W 2020r. zostało zawartych **20** umów użyczenia na sprzęt rehabilitacyjny, natomiast w roku 2019, Ośrodek zawarł 26 umów. Zawarte umowy w 2020r. dotyczyły:

- wózków inwalidzkich – 6 sztuk,
- chodzików – 6 sztuk,
- balkoników – 3 sztuki,
- kul ortopedycznych – 9 sztuk.

## ROZDZIAŁ VIII LOKALNE CENTRUM WOLONTARIATU

Lokalne Centrum Wolontariatu w 2020r. skupiało 20 wolontariuszy na podstawie zawartego pisemnego porozumienia. Wolontariusze włączyli się w uroczystości i akcje przeprowadzane na terenie naszej Gminy, między innymi służyli pomocą w organizowaniu „Dnia Kobiet” oraz pomagali w organizowanym przez Ośrodek Pomocy Społecznej „Dniu Seniora”. Służyli pomocą osobom starszym i niepełnosprawnym, u których występuje bezradność życiowa. Ponadto, uczestniczyli w akcji mającej na celu przeciwdziałaniu wykluczeniu społecznemu osób starszych i samotnych w okresie Świąt Bożego Narodzenia – przygotowali stroiki świąteczne.



„Międzynarodowy Dzień Wolontariusza” – wolontariusze zrzeszeni w Lokalnym Centrum Wolontariatu przy OPS.



## ROZDZIAŁ IX CENTRUM AKTYWNOŚCI LOKALNEJ

Centrum Aktywności Lokalnej to miejsce aktywizowania społeczności lokalnej m.in. poprzez realizację różnych inicjatyw. Przy Centrum Aktywności Lokalnej działa Gryfiński Klub Seniora, którego działalność jest odpowiedzią na potrzeby osób nieaktywnych zawodowo z powodu wieku. Ważnym celem w działaniu Klubu Seniora jest integracja środowiska seniorów, m.in. poprzez organizację czasu wolnego, a tym samym zwiększenia ich aktywności w życiu społecznym. Uczestnicy sami decydują, w jaki sposób chcą spędzać wolny czas.

W związku z ogłoszonym stanem epidemii wszelkie zaplanowane działania w Centrum Aktywności Lokalnej zostały zawieszono. Przed ogłoszeniem powyższego udało się jeszcze zorganizować Dzień Kobiet, w ramach projektu socjalnego przedstawionego już w poprzedniej części sprawozdania.

Działania w ramach Centrum Aktywności Lokalnej z uwagi na epidemię zmieniły swoją formę (m.in. pozyskano sponsora pieczywa oraz dostarczano je do osób potrzebujących, wspierano seniorów w ramach projektów socjalnych).



Codzienna dostawa pieczywa i innych wyrobów cukierniczych od sponsora.





Artykuły dostarczane we współpracy ze Strażą Miejską.



Monitoring osób bezdomnych.

## **ROZDZIAŁ X GMINNY ZESPÓŁ INTERDYSCYPLINARNY DS. PRZECIWDZIAŁANIA PRZEMOCY W RODZINIE**

Gminny Zespół Interdyscyplinarny ds. Przeciwdziałania Przemocy w Rodzinie w Gryfinie realizuje zadania wynikające z ustawy z dnia 29 lipca 2005 r. o przeciwdziałaniu przemocy w rodzinie, a jego obsługę organizacyjno-techniczną zapewnia Ośrodek.

Skład Zespołu określony jest w ustawie o przeciwdziałaniu przemocy i aktualnie liczy 9 osób: 2 przedstawicieli jednostki organizacyjnej pomocy społecznej, po 1 z przedstawicieli z: Gminnej Komisji Rozwiązywania Problemów Alkoholowych, Policji, oświaty, ochrony zdrowia, organizacji pozarządowej – przedstawiciel Towarzystwa Przyjaciół Dzieci, zespołu kuratorskiej służby sądowej, poradni psychologiczno – pedagogicznej. W 2020 r. członkowie Zespołu spotkali się 5 razy.

Instytucjonalnym narzędziem służącym do przeciwdziałania przemocy w rodzinie jest procedura „Niebieskiej Karty”, która obejmuje ogół czynności podejmowanych i realizowanych przez przedstawicieli jednostek organizacyjnych pomocy społecznej, gminnych komisji rozwiązywania problemów alkoholowych, policji, oświaty i ochrony zdrowia, w związku z uzasadnionym podejrzeniem zaistnienia przemocy w rodzinie.

**Tabela 39 Zestawienie ilości wszczętych procedur „Niebieskiej Karty” przez podmioty uprawnione w latach 2019-2020.**

<b>Podmioty uprawnione:</b>	<b>2019</b>	<b>2020</b>
Policja	84	<b>71</b>
Ośrodek Pomocy Społecznej w Gryfinie	7	<b>3</b>
Gminna Komisja Rozwiązywania Problemów Alkoholowych	0	<b>1</b>
Oświata	2	<b>0</b>
Ochrona Zdrowia	0	<b>1</b>
<b>Razem:</b>	93	<b>76</b>

Indywidualne przypadki przemocy w rodzinie są rozwiązywane przez przedstawicieli różnych służb pracujących w grupach roboczych, powoływanych przez Zespół.

**Tabela 40 Zestawienie powołanych grup roboczych przez zespół oraz ilość posiedzeń w latach 2019-2020.**

<b>Grupy robocze</b>	<b>2019</b>	<b>2020</b>
Liczba powołań	93	<b>75</b>
Liczba posiedzeń	455	<b>321</b>

Z uwagi na panującą sytuację spotkania grup roboczych w roku 2020 odbywały się w standardowej formie z zachowaniem wszelkich zasad reżimu sanitarnego, jak również w trybie zdalnym.

W roku 2020 działania członków grup roboczych zostały skierowane do 104 rodzin (200 osób dotkniętych przemocą w rodzinie, w tym: 89 kobiet, 11 mężczyzn, 100 dzieci), 132 osoby objęto pomocą w formie poradnictwa: socjalnego, psychologicznego, zawodowego i rodzinnego.

Ponadto pracownicy socjalni monitorowali także sytuację rodzin, w których zakończono procedurę „Niebieskie Karty” w celu zbadania czy okres pandemii nie wpłynął na ponowne pojawienie się zachowań agresywnych.

W ramach podejmowania działań na rzecz osób doświadczających przemocy, Przewodniczący Zespołu składał wnioski do Sądu Rejonowego w Gryfinie o wgląd w sytuację rodziny, zawiadomienia do Prokuratury w związku z podejrzeniem popełnienia przestępstwa z użyciem przemocy, a także wnioski do Gminnej Komisji Rozwiązywania Problemów Alkoholowych w Gryfinie, celem skierowania na leczenie odwykowe.

Z budżetu dotyczącego zadań w zakresie przeciwdziałania przemocy w rodzinie, w roku 2020 opłacano m.in dyżury specjalisty ds. przemocy, terapeuty rodzinnego oraz psychologa dla dzieci młodzieży i ich rodzin.

W 2020 r. z powyższych form wsparcia skorzystało **13** osób dotkniętych przemocą w rodzinie.

## ROZDZIAŁ XI ANALIZA ZADANIOWA BUDŻETU

Na dzień 31.12.2020r. Ośrodek Pomocy Społecznej dysponował kwotą na wydatki w wysokości **51.825.962,99 zł**

z czego:

- **41.429.779,58 zł** – to środki na realizację zadań z zakresu administracji rządowej oraz innych zadań zleconych gminom ustawami;
- **2.368.551,41 zł** – to środki otrzymane z budżetu Wojewody w formie dotacji na realizację zadań własnych, programu wieloletniego „Posiłek w szkole i w domu”, programu „Wspieraj Seniora” oraz „Opieka 75+”;
- **81.980,00 zł** – to środki na realizację projektu;
- **7.945.652,00 zł** – to środki własne gminy.

Poniższa tabela zawiera informacje o wykorzystaniu środków finansowych przez Ośrodek Pomocy Społecznej w okresie 01.01.2020 r. - 31.12.2020 r.

**Tabela 41 Zestawienie wykorzystanych środków finansowych przez OPS w roku 2020**

L.p.	Treść	Ogółem	w tym :		
			ze środków własnych	z dotacji na zadania własne	z dotacji na zadania zlecone
<b>I</b>	<b>Rozdział 85153 - Zwalczanie narkomanii</b>				
1.	Plan	40 390,00	40 390,00	0,00	0,00
2.	Wykonanie	23 415,85	23 415,85	0,00	0,00
3.	% wykonania do planu	57,97	57,97	0,00	0,00
<b>II.</b>	<b>Rozdział 85154 - Przeciwdziałanie alkoholizmowi</b>				
1.	Plan	567 610,00	567 610,00	0,00	0,00
2.	Wykonanie	420 226,42	420 226,42	0,00	0,00
3.	% wykonania do planu	74,03	74,03	0,00	0,00
<b>III.</b>	<b>Rozdział 85202 - Domy pomocy społecznej</b>				
1.	Plan	1 735 000,00	1 735 000,00	0,00	0,00
2.	Wykonanie	1 581 645,91	1 581 645,91	0,00	0,00
3.	% wykonania do planu	91,16	91,16	0,00	0,00
<b>IV.</b>	<b>Rozdział 85205 - Zadania w zakresie przeciwdziałania przemocy w rodzinie</b>				
1.	Plan	50 400,00	50 400,00	0,00	0,00
2.	Wykonanie	28 002,22	28 002,22	0,00	0,00
3.	% wykonania do planu	55,56	55,56	0,00	0,00
<b>V.</b>	<b>Rozdział 85213 - Składki na ubezpieczenia zdrowotne</b>				
1.	Plan	86 724,00	0,00	86 724,00	0,00
2.	Wykonanie	84 441,46	0,00	84 441,46	0,00
3.	% wykonania do planu	97,37	0,00	97,37	0,00

<b>VI.</b>	<b>Rozdział 85214 - Zasiłki okresowe, celowe i pomoc w naturze oraz składki na ubezpieczenia emerytalne i rentowe</b>				
1.	Plan	503 231,00	250 000,00	253 231,00	0,00
2.	Wykonanie	476 095,06	240 107,80	235 987,26	0,00
3.	% wykonania do planu	94,61	96,04	93,19	0,00
<b>VII.</b>	<b>Rozdział 85215 – Dodatki mieszkaniowe</b>				
1.	Plan	262 635,74	260 000,00	0,00	2 635,74
2.	Wykonanie	203 041,08	200 666,26	0,00	2 374,82
3.	% wykonania do planu	77,31	77,18	0,00	90,10
<b>VIII.</b>	<b>Rozdział 85216 - Zasiłki state</b>				
1.	Plan	1 092 734,00	0,00	1 092 734,00	0,00
2.	Wykonanie	1 071 156,54	0,00	1 071 156,54	0,00
3.	% wykonania do planu	98,03	0,00	98,03	0,00
<b>IX.</b>	<b>Rozdział 85219 - Ośrodki pomocy społecznej</b>				
1.	Plan	3 274 019,00	2 817 344,00	456 675,00	0,00
2.	Wykonanie	3 215 937,83	2 764 651,58	451 286,25	0,00
3.	% wykonania do planu	98,23	98,13	98,82	0,00
<b>X.</b>	<b>Rozdział 85228 - Usługi opiekuńcze i specjalistyczne usługi opiekuńcze</b>				
1.	Plan	670 848,41	548 433,00	89 473,41	32 942,00
2.	Wykonanie	461 320,11	397 443,42	44 877,64	18 999,05
3.	% wykonania do planu	68,77	72,47	50,16	57,67
<b>XI.</b>	<b>Rozdział 85220 - Jednostki specjalistycznego poradnictwa, mieszkania chronione i ośrodki interwencji kryzysowej</b>				
1.	plan	165 545,00	165 545,00	0,00	0,00
2.	Wykonanie	32 651,49	32 651,49	0,00	0,00
3.	% wykonania do planu	19,72	19,72	0,00	0,00
<b>XII.</b>	<b>Rozdział 85230 - Pomoc w zakresie dożywiania</b>				
1.	Plan	410 000,00	164 000,00	246 000,00	0,00
2.	Wykonanie	351 259,80	140 503,92	210 755,88	0,00
3.	% wykonania do planu	85,67	85,67	85,67	0,00
<b>XIII.</b>	<b>Rozdział 85295 - Pozostała działalność</b>				
1.	Plan	449 196,00	375 900,00	73 296,00	0,00
2.	Wykonanie	263 686,35	263 686,35	0,00	0,00
3.	% wykonania do planu	58,70	70,15	0,00	0,00
<b>XIV.</b>	<b>Rozdział 85395 - Pozostała działalność</b>				
1.	Plan	191 236,00	109 256,00	81 980,00	0,00
2.	Wykonanie	49 438,63	26 018,11	23 420,52	0,00
3.	% wykonania do planu	25,85	23,81	28,57	0,00
<b>XV.</b>	<b>Rozdział 85415 - Pomoc materialna dla uczniów o charakterze socjalnym</b>				
1.	Plan	95 018,00	28 000,00	67 018,00	0,00
2.	Wykonanie	72 515,20	14 508,00	58 007,20	0,00
3.	% wykonania do planu	76,32	51,81	86,55	0,00
<b>XVI.</b>	<b>Rozdział 85501 - Świadczenie wychowawcze</b>				
1.	Plan	30 450 000,00	0,00	0,00	30 450 000,00



2.	Wykonanie	30 331 768,78	0,00	0,00	30 331 768,78
3.	% wykonania do planu	99,61	0,00	0,00	99,61
<b>XVII.</b>	<b>Rozdział 85502 - Świadczenia rodzinne, świadczenia z funduszu alimentacyjnego oraz składki na ubezpieczenia emerytalne i rentowe z ubezpieczenia społecznego</b>				
1.	Plan	10 012 270,84	255 776,00	0,00	9 756 494,84
2.	Wykonanie	9 958 684,18	202 604,40	0,00	9 756 079,78
3.	% wykonania do planu	99,46	79,21	0,00	100,00
<b>XVIII.</b>	<b>Rozdział 85504 - Wspieranie rodziny</b>				
1.	Plan	1 325 998,00	237 598,00	3 400,00	1 085 000,00
2.	Wykonanie	1 281 937,04	211 519,03	3 400,00	1 067 018,01
3.	% wykonania do planu	96,68	89,02	100,00	98,34
<b>XIX.</b>	<b>Rozdział 85508 - Rodziny zastępcze</b>				
1.	Plan	340 400,00	340 400,00	0,00	0,00
2.	Wykonanie	318 371,88	318 371,88	0,00	0,00
3.	% wykonania do planu	93,53	93,53	0,00	0,00
<b>XX.</b>	<b>Rozdział 85513 Składki na ubezpieczenie zdrowotne opłacane za osoby pobierające niektóre świadczenia rodzinne oraz za osoby pobierające zasiłki dla opiekunów</b>				
1.	Plan	102 707,00	0,00	0,00	102 707,00
2.	Wykonanie	102 130,47	0,00	0,00	102 130,47
3.	% wykonania do planu	99,44	0,00	0,00	99,44
<b>Razem</b>		<b>51 825 962,99</b> <b>50 327 726,30</b> <b>97,11</b>	<b>7 945 652,00</b> <b>6 866 022,64</b> <b>86,41</b>	<b>2 450 531,41</b> <b>2 183 332,75</b> <b>89,10</b>	<b>41 429 779,58</b> <b>41 278 370,91</b> <b>99,63</b>

Ogłoszony od 20 marca 2020r. stan epidemii i związane z tym obostrzenia, nakazy i zakazy, nie pozwoliły w pełni zrealizować wszystkich założeń.

### **11.1 ŚRODKI FINANSOWE ZAGWARANTOWANE W BUDŻECIE GMINY GRYFINO NA ROK 2021, W ZWIĄZKU Z REALIZACJĄ ZADAŃ PRZEZ OŚRODEK POMOCY SPOŁECZNEJ**

Analizując wydatki i potrzeby w celu realizacji wszystkich zadań przez Ośrodek Pomocy Społecznej w Gryfinie, co roku jest ustalany budżet na kolejny rok kalendarzowy. Poniższa tabela obrazuje środki zaplanowane na rok budżetowy 2021.

**Tabela 42 Środki finansowe zagwarantowane w budżecie na rok 2021**

<b>Lp.</b>	<b>Zadania Ośrodka zaplanowane na 2021</b>	<b>Środki finansowe zagwarantowane w złotych</b>
1.	Finansowanie pobyków w DPS	1 824 700,00
2.	Finansowanie zasiłków okresowych, celowych, specjalnych zasiłków celowych, schronienia, sprawianie pogrzebu	539 096,00 w tym dotacja 279 096,00
3.	Wyплаты dodatków mieszkaniowych	310 000,00
4.	Pomoc materialna dla uczniów o charakterze socjalnym	97 000,00
5.	Finasowanie zasiłków stałych – kwota dotacji zaplanowana na wypłatę zasiłków jest niższa, ponieważ w trakcie roku budżetowego jest zwiększana w stosunku do potrzeb	1 012 142,00
6.	Finansowanie usług opiekuńczych, specjalistycznych usług opiekuńczych	751 345,00 w tym 30 000,00 na usługi opiekuńcze dla osób z zaburzeniami psychicznymi
7.	Finasowanie składki zdrowotnej dla uprawnionych klientów pomocy społecznej	88 350,00
8.	Realizacja programu „Pomoc państwa w zakresie dożywania”	380 000,00 w tym dotacja 220 000,00
9.	Realizacja „Gminnego programu osłonowego w zakresie zmniejszenia wydatków poniesionych na leki przez mieszkańców Gminy Gryfino”	200 00,00
10.	Realizacja świadczenia wychowawczego	29 936 000,00
11.	Realizacja świadczenia „Dobry Start”	1 020 000,00
12.	Realizacja świadczeń rodzinnych, świadczeń z funduszu alimentacyjnego oraz składek na ubezpieczenia emerytalne i rentowe z ubezpieczenia	9 840 000,00
13.	Opłacenie składek na ubezpieczenie zdrowotne za osoby pobierające niektóre świadczenia opiekuńcze	70 000,00
14.	Współfinansowanie pieczy zastępczej	393 800,00
15.	wspieranie rodziny, w tym: wynagrodzenie dla asystentów rodziny, podróże służbowe, zatrudnienie terapeuty rodziny, szkolenia asystentów, przeprowadzenie warsztatów dla rodziców	389 011,00
16.	Funkcjonowanie mieszkań chronionych	222 670,00
17.	Funkcjonowanie mieszkania treningowego	122 870,00
18.	Działania w zakresie ochrony zdrowia (współfinansowanie turnusów rehabilitacyjnych, zabiegów terapeutycznych)	120 000,00
19.	Realizacja projektu pn. Aktywniej do celu!” w Ramach Regionalnego Programu Operacyjnego Województwa Zachodniopomorskiego na lata 2014-2020	212 491,87



## ROZDZIAŁ XII KIERUNKI DZIAŁAŃ NA ROK 2021

Ośrodek Pomocy Społecznej w Gryfinie realizuje działania wynikające z obowiązujących uregulowań prawnych oraz podejmuje dodatkowe zadania i inicjatywy w zakresie rozwiązywania problemów społecznych.

Wprowadzone w roku 2020 obostrzenia i zalecania, mające przede wszystkim na celu ochronę zdrowia, wstrzymały pomoc w pewnych obszarach działalności OPS. Bogatsi o doświadczenia planujemy te obszary uaktywnić w roku bieżącym. I tak:

- skierowaliśmy prośbę do Wojewody Zachodniopomorskiego o możliwość uruchomienia Klubu Integracji Społecznej i kontynuację projektu „Aktywniej do celu”. Projekt ten zakłada aktywizację społeczno-zawodową, który jest bardzo istotny dla uczestników, a dzięki któremu niektóre rodziny być może usamodzielnią się i tym samym, nie będą uzależnione od systemu pomocy społecznej,
- opracowujemy plan uruchomienia mieszkalnictwa chronionego z zachowaniem reżimu sanitarnego oraz wszystkich dostępnych środków zaradczych,
- zamierzamy wznowić przyjęcia osób do mieszkania treningowego.

Doświadczenie z roku 2020 pokazuje również, jak ważną rolę w funkcjonowaniu OPS odgrywają pracownicy świadczący usługi opiekuńcze oraz wszelkie programy kierowane do osób zależnych i ich opiekunów. Dlatego w roku 2021 należy:

- kontynuować pracę na rzecz osób niepełnosprawnych oraz ich opiekunów i tym samym sięgać po dofinansowania w ramach programów rządowych lub pozyskiwać środki finansowe z innych źródeł. Pomoc usługowa stała się pomocą bardzo pożądaną zarówno dla osób samotnych, jak i osób w rodzinach, gdzie opiekunowie zasługują również na chwilę oddechu, od codziennych zadań,
- nadal realizować Gminny Program Ostonowy w zakresie zmniejszenia wydatków na zakup leków, gdyż powyższe wsparcie finansowe dla osób/rodzin ponoszących stałe wydatki na zakup leków jest bardzo potrzebne, a liczba osób korzystających z tej formy pomocy, pokazuje potrzebę kontynuowania Programu,
- nadal świadczyć usługi opiekuńcze w tym specjalistyczne usługi opiekuńcze.

Ponadto zamierzamy:

- rozwijać działania interdyscyplinarne na rzecz pomocy rodzinom,
- wzmacniać środowiskowy system wsparcia dzieci i rodzin zagrożonych dysfunkcjami m.in. poprzez zatrudnienie rodziny wspierającej, zapewnienie wsparcia asystentów rodziny i innych specjalistów (rozszerzenie o usługi mediatora),
- podnosić jakość usług kierowanych do różnych grup społecznych i dostosowywać oferty usług do zmieniających się potrzeb indywidualnych i lokalnych z zastosowaniem innowacyjnych metod, technik i narzędzi prac,
- poszukiwać nowych rozwiązań na rzecz osób bezdomnych, aby zminimalizować problem bezdomności w naszej gminie,
- podnosić kwalifikacje pracowników, tak aby na bieżąco uzupełniać wiedzę na temat nowych form i narzędzi w pracy na rzecz drugiego człowieka.

Działalność Ośrodka będzie prowadzona m.in. poprzez realizację projektów socjalnych, projektów zewnętrznych oraz poprzez rozwój usług społecznych oraz wsparcie w ramach działań środowiskowych.

## ZAKOŃCZENIE

Przedstawione dane statystyczne w sprawozdaniu dotyczące udzielonej pomocy i usług, przyznanych świadczeń materialnych, niematerialnych i pracy socjalnej, jak również ukazane problemy i dysfunkcje dotyczące mieszkańców Gminy Gryfino, jasno wskazują na potrzebę dalszego rozwoju usług świadczonych przez Ośrodek Pomocy Społecznej w Gryfinie.

Analizując cały rok 2020 stwierdzić można, iż Ośrodek Pomocy Społecznej w Gryfinie, mimo wprowadzenia stanu epidemii, starał się w ramach swoich możliwości realizować zadania zaplanowane na rok 2020, które kierowane były do mieszkańców Gminy Gryfino, w celu zaspakajania ich potrzeb, a w szczególności niwelowania nierówności społecznych, dostosowując formę świadczonej pomocy do istniejącej sytuacji. Szczególne uznanie kierowane jest przede wszystkim w stronę pracowników świadczących usługi opiekuńcze, którzy w tym szczególnym roku, jak i obecnie, w trybie ciągłym świadczą pracę na rzecz osób najbardziej potrzebujących.

Analiza zadań i projektów zrealizowanych w roku 2020 pokazuje, jak istotnym elementem pracy Ośrodka jest między innymi, przeciwdziałanie występowaniu negatywnych zjawisk w społeczności lokalnej, jakim są np.: narkomania, alkoholizm, przemoc w rodzinie. Ważną rolę dla Ośrodka pełnią również osoby niepełnosprawne, a w szczególności samotne i starsze oraz rodziny z dziećmi, w których ujawniają się problemy opiekuńczo wychowawcze. Realizacja zadań i projektów w powyższym obszarze z pewnością jest konieczna i wymaga kontynuowania.

Ośrodek Pomocy Społecznej biorąc właśnie pod uwagę potrzeby naszych mieszkańców oraz mając na względzie aktualny stan w naszym kraju, w następnych latach skupi przede wszystkim uwagę na szukaniu skutecznych i innowacyjnych rozwiązań w zakresie pomocy społecznej, które przyczynią się do stabilności i samodzielności rodzin potrzebujących wsparcia.

Lata poprzednie pokazują, jak bardzo Ośrodek Pomocy Społecznej w Gryfinie zmienił się nie tylko w świadomości społeczności lokalnej Gminy Gryfino, ale również wśród pracowników Ośrodka. Ośrodek stoi na stanowisku, iż nie sztuką jest realizować świadczenia materialne, ale celem nadrzędnym jest wdrożenie takich rozwiązań i dążenie do tego, by rodziny dysfunkcyjne mogły samodzielnie pokonywać swoje trudności życia codziennego. Ponadto, z roku na rok Ośrodek Pomocy Społecznej w Gryfinie stara się zapewnić swoim pracownikom należyte warunki pracy, poprzez wprowadzanie nowych technologii oraz dostosowywania pomieszczeń biurowych do osiągnięcia lepszego komfortu pracy.