

**SPRAWOZDANIE Z DZIAŁALNOŚCI
OŚRODKA POMOCY SPOŁECZNEJ W GRYFINIE
ZA ROK 2018
I POTRZEBY NA ROK 2019**

Spis treści

1. PODSTAWY PRAWNE REALIZOWANYCH ZADAŃ	4
2. CHARAKTERYSTYKA ŚWIADCZEŃ	7
3. ANALIZA ŚWIADCZEŃ POMOCY SPOŁECZNEJ	10
Zadania własne gminy realizowane przez Ośrodek.....	12
Kierowanie do Domów Pomocy Społecznej	13
Pomoc dla osób bezdomnych.....	15
Dodatki mieszkaniowe	16
Dodatek energetyczny.....	18
Stypendia i zasiłki szkolne	18
Ochrona zdrowia	19
Program Operacyjny Pomoc Żywnościowa – Podprogram	21
Gminny program osłony w zakresie zmniejszenia wydatków poniesionych na leki przez mieszkańców Gminy Gryfino.....	21
Program Opieka 75+.....	22
Aktywizacja zawodowa osób korzystających z pomocy społecznej	22
Lokalne Centrum Wolontariatu przy Ośrodku Pomocy Społecznej w Gryfinie	22
Szlachetna Paczka.....	23
Pomoc przedsięwzięcza.....	23
Kolonie profilaktyczne, letnie, półkolonie.....	23
Energetyczny tornister	24
Wypożyczanie używanego sprzętu rehabilitacyjnego.....	25
Magazyn rzeczy używanych.....	25
Gminny Zespół Interdyscyplinarny ds. Przeciwdziałania Przemocy w Rodzinie.....	25
4. ŚWIADCZENIA RODZINNE I ZASIŁKI DLA OPIEKUNÓW	26
Wydatki na świadczenia rodzinne w 2018r.....	27
5. ŚWIADCZENIA Z FUNDUSZU ALIMENTACYJNEGO I POSTĘPOWANIE WOBEC DŁUŻNIKÓW ALIMENTACYJNYCH	29
Świadczenia z funduszu alimentacyjnego	29
Postępowanie wobec dłużników alimentacyjnych.....	29
6. ŚWIADCZENIE WYCHOWAWCZE (500+)	30
7. ŚWIADCZENIE „ZA ŻYCIEM”	31
8. ŚWIADCZENIE „DOBRY START”	31
9. PODSUMOWANIE.....	31
10. ZATRUDNIENIE W OŚRODKU POMOCY SPOŁECZNEJ W GRYFINIE, SZKOLENIA.....	32
Zatrudnienie - stan na 31.12.2018r.....	32

Szkolenia.....	33
11. SPRAWOZDANIE Z REALIZACJI ZADAŃ Z ZAKRESU WSPIERANIA RODZINY ZA ROK 2018 ..	34
Zatrudnienie asystentów rodziny.....	34
Wsparcie interdyscyplinarne.....	35
Zapewnienie rodzinie dostępu do poradnictwa specjalistycznego.....	36
Współpraca z instytucjami lokalnymi.....	36
Monitorowanie funkcjonowania rodziny po zakończeniu pracy z rodziną.....	36
Organizowanie warsztatów i zabawy mikołajkowej.....	36
12. PIECZA ZASTĘPCZA.....	38
13. ŚRODKI ZEWNĘTRZNE POZYSKANE W RAMACH PROJEKTÓW KONKURSOWYCH	40
Program Operacyjny Wiedza Edukacja Rozwój, działanie 2.5.....	40
Projekt „Skuteczna pomoc-kompleksowe wsparcie”, działanie 7.1	41
Mieszkanie treningowe – krok do samodzielności, działanie 7.6.....	44
14. SPRAWOZDANIE FINANSOWE	46
15. ZABEZPIECZENIE FINANSOWE POTRZEB NA 2019 ROK Z ZAKRESU POMOCY SPOŁECZNEJ ORAZ INNYCH ZADAŃ REALIZOWANYCH PRZEZ OŚRODEK.....	49
16. ZAŁOŻENIA NA ROK 2019.....	50
17. CENTRUM AKTYWNOŚCI LOKALNEJ.....	51
18. ANEKS	52

1. PODSTAWY PRAWNE REALIZOWANYCH ZADAŃ

Ośrodek Pomocy Społecznej w Gryfinie funkcjonuje jako jednostka organizacyjna Gminy od sierpnia 1990r. – powstał na mocy uchwały Nr XIII/93/90 Rady Narodowej Miasta i Gminy Gryfino z dnia 26 kwietnia 1990r. w sprawie powołania Miejsko-Gminnego Ośrodka Pomocy Społecznej.

Zgodnie ze statutowym zakresem działania Ośrodek, poza pomocą społeczną zajmuje się także:

- postępowaniem w sprawie przyznawania i wypłaty dodatków mieszkaniowych,
- postępowaniem oraz wydawaniem decyzji potwierdzających prawo do świadczeń zdrowotnych,
- w strukturze Ośrodka pracuje sekretarz Gminnej Komisji Rozwiązywania Problemów Alkoholowych w Gryfinie, który został powołany przez Burmistrza Miasta i Gminy Gryfino zarządzeniem Nr 0050.103.2018 z dnia 12 września 2018r. Straciło moc zarządzenie Nr 0050.122.2013 Burmistrza Miasta i Gminy Gryfino z dnia 06 listopada 2013r.,
- Ośrodek prowadzi Punkt Pośrednictwa Pracy Wolontarystycznej,
- Ośrodek realizuje zadania z zakresu świadczeń rodzinnych, świadczenia wychowawczego (500+), wyprawki dla ucznia (300+) oraz świadczeń alimentacyjnych, a także postępowanie wobec dłużników alimentacyjnych,
- prowadzi postępowanie w sprawie pomocy materialnej o charakterze socjalnym dla uczniów,
- Ośrodek prowadzi sprawy związane z przyznawaniem zryczałtowanego dodatku energetycznego dla odbiorców wrażliwych energii elektrycznej, o których mowa w art. 3 pkt. 13c ustawy z dnia 10 kwietnia 1997r. – Prawo energetyczne,
- Ośrodek realizuje pomoc w ramach „Gminnego programu osłonowego w zakresie zmniejszenia wydatków poniesionych na leki przez mieszkańców Gminy Gryfino”.

Ponadto:

- Realizuje obsługę organizacyjno-techniczną Gminnego Zespołu Interdyscyplinarnego ds. Przeciwdziałania Przemocy w Rodzinie,
- realizuje zadania z zakresu wspierania rodziny i współfinansowania pieczy zastępczej,

- zajmuje się wydawaniem opinii dotyczących potwierdzenia sprawowania opieki faktycznej nad osobami uprawnionymi do renty socjalnej, w przypadku gdy nie mogą one odebrać renty samodzielnie,
- przeprowadza wywiady środowiskowe w celu weryfikacji okoliczności dotyczących spełniania warunków wynikających z art. 16 a i art. 17 ustawy z dnia 28 listopada 2003r. o świadczeniach rodzinnych tj. uprawnień do świadczenia pielęgnacyjnego i specjalnego zasiłku opiekuńczego,
- przeprowadza weryfikację wniosków o przyjęcie do Dniennego Domu Senior + w Gryfinie,
- przeprowadza wywiady środowiskowe w celu skierowania do Środowiskowego Domu Samopomocy i ustalenia odpłatności za pobyt.

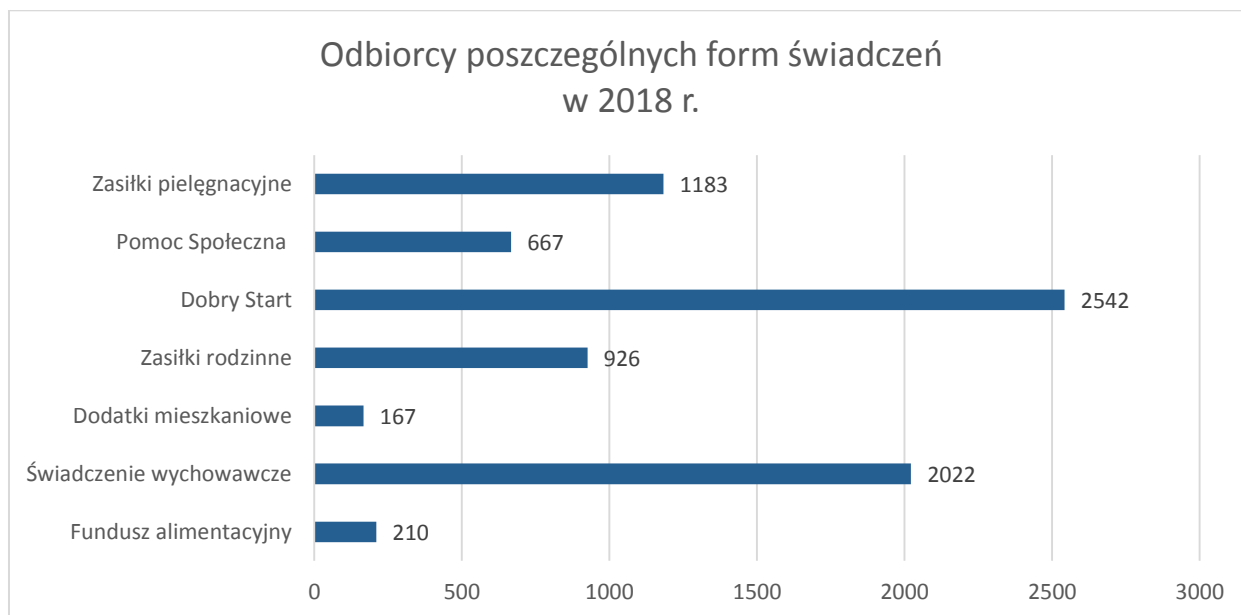
Zadania realizowane są w oparciu o następujące ustawy:

- ustawę z dnia 12 marca 2004r. o pomocy społecznej (Dz.U. z 2018r. poz.1508 ze zmianami),
- Uchwałę Rady Ministrów nr 221 z dnia 10 grudnia 2013r. w sprawie ustanowienia wieloletniego programu wspierania finansowego gmin w zakresie dożywiania „Pomoc państwa w zakresie dożywiania na lata 2014 – 2020 (M.P. z 2015r. poz. 821) - Uchwała nr XLI/362/14 Rady Miejskiej w Gryfinie z dnia 28 stycznia 2014r. w sprawie określenia zasad zwrotu wydatków na dożywianie w formie posiłków albo świadczenia rzeczowego..., Uchwała nr XLI363/14 Rady Miejskiej w Gryfinie z dnia 28 stycznia 2014r. w sprawie podwyższenia kryterium dochodowego uprawniającego do przyznania nieodpłatnie pomocy w zakresie dożywiania w formie świadczenia pieniężnego na zakup posiłków albo żywności..., *Program został zastąpiony nowym programem, który obowiązuje od 01.01.2019r. na podstawie Uchwały Nr 140 Rady Ministrów z dnia 15 października 2018r. w sprawie ustanowienia wieloletniego rządowego programu „Posiłek w szkole i w domu” na lata 2019-2023,*
- ustawę z dnia 21 czerwca 2001r. o dodatkach mieszkaniowych (Dz.U z 2017r. poz. 180 ze zmianami),
- ustawę z dnia 10 kwietnia 1997r. Prawo energetyczne (Dz.U. z 2018 r. poz. 755 ze zmianami),
- ustawę z dnia 26 października 1982r. o wychowaniu w trzeźwości i przeciwdziałaniu alkoholizmowi (Dz.U. z 2018 r. poz. 2137 ze zmianami),

- ustawę z dnia 29 lipca 2005r. o przeciwdziałaniu przemocy w rodzinie (Dz.U. z 2015r. poz.1390),
- ustawę z dnia 29 lipca 2005 r. o przeciwdziałaniu narkomanii (Dz.U. z 2018r. poz.1030 ze zmianami),
- ustawę z dnia 27 sierpnia 2004r. o świadczeniach opieki zdrowotnej finansowanych ze środków publicznych (Dz.U. z 2018r. poz. 1510 ze zmianami),
- ustawę z dnia 24 kwietnia 2003r. o działalności pożytku publicznego i o wolontariacie (Dz.U. z 2018r. poz. 450 ze zmianami),
- ustawę z dnia 9 czerwca 2011r. o wspieraniu rodziny i systemie pieczy zastępczej (Dz.U. z 2018r. poz. 998 ze zmianami),
- ustawę z dnia 28 listopada 2003r. o świadczeniach rodzinnych (Dz.U. z 2018r. poz. 2220 ze zmianami),
- ustawę z dnia 4 kwietnia 2014r. o ustaleniu i wypłacie zasiłków dla opiekuna (Dz.U. z 2017r. poz. 2092 ze zmianami),
- ustawa z dnia 7 września 2007r. o pomocy osobom uprawnionym do alimentów (Dz.U. z 2018r. poz. 554 ze zmianami),
- ustawę z dnia 7 września 1991r. o systemie oświaty (Dz.U. z 2018 r. poz. 1457 ze zmianami),
- ustawę z 11 lutego 2016r. o pomocy państwa w wychowywaniu dzieci (Dz.U. z 2018 r. poz. 2134 ze zmianami),
- ustawę z dnia 4 listopada 2016r. o wsparciu kobiet w ciąży i rodzin „Za życiem” (Dz.U. z 2019r. poz. 473).
- Rozporządzenie Rady Ministrów z dnia 30 maja 2018r. w sprawie szczegółowych warunków realizacji rządowego programu „Dobry start” (Dz.U. z 2018r. poz.1061).

2. CHARAKTERYSTYKA ŚWIADCZEŃ

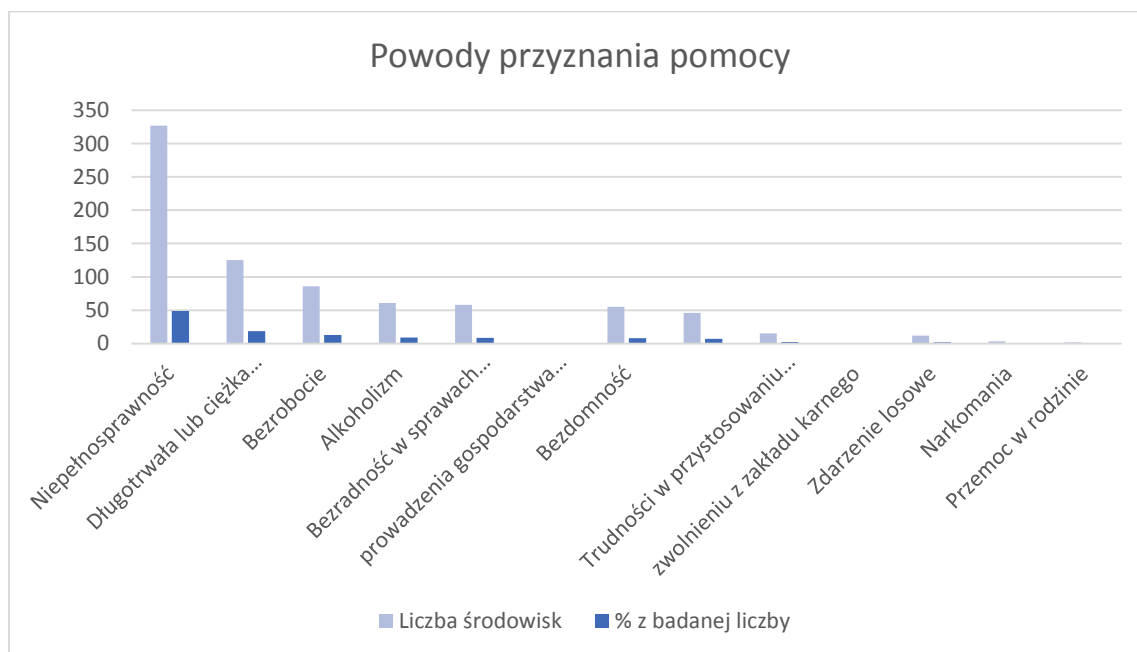
Dla przedstawienia grupy odbiorców świadczeń realizowanych przez Ośrodek konieczne jest wskazanie liczby rodzin korzystających z poszczególnych rodzajów świadczeń – informacja zaprezentowana w formie wykresu.



Najliczniejszą grupę odbiorców stanowią świadczeniobiorcy świadczenia „Dobry Start”, które jest realizowane od 2018r., w wys. 300 zł. Jest to jednorazowe wsparcie dla wszystkich uczniów rozpoczynających rok szkolny. Rodziny otrzymały to świadczenie bez względu na posiadany dochód.

Kolejną liczną grupą odbiorców są rodziny otrzymujące świadczenie wychowawcze. Powyższe dane wskazują, że tak jak w roku 2017 jest to bardzo liczna grupa osób (2017r. - 1900 rodzin). Kryterium dochodowe kwalifikujące do Programu utrzymuje się niezmiennie na tym samym poziomie tj. dochód kwalifikujący do świadczenia wychowawczego na pierwsze dziecko w rodzinie wynosi 800 zł netto na osobę w rodzinie, 1200 zł netto na osobę w przypadku, gdy członkiem rodziny jest dziecko niepełnosprawne. Natomiast na drugie i kolejne dziecko w rodzinie świadczenie przysługuje niezależnie od kryterium dochodowego.

W 2018r. pomocą społeczną zostało objętych łącznie **1311 osób (tj. 667 środowisk)** w tym pomocą finansową **929 osób**.



Występujący problem	Liczba środowisk	% badanej liczby środowisk tj. 667
Niepełnosprawność	327	49
Długotrwała lub ciężka choroba	125	18,7
Bezrobocie	86	12,9
Alkoholizm	61	9,1
Bezradność w sprawach opiekuńczo – wychowawczych i prowadzenia gospodarstwa domowego	58	8,7
Bezdomność	55	8,2
Potrzeba ochrony macierzyństwa	46	6,9
Trudności w przystosowaniu do życia po Opuszczeniu zakładu karnego	15	2,2
Zdarzenie losowe	12	1,8
Narkomania	3	0,4
Przemoc w rodzinie	2	0,3

Powyższe dane wskazują, że najczęstszymi powodami ubiegania się o świadczenia z pomocy społecznej to **niepełnosprawność (49%), długotrwała lub ciężka choroba (18,7%), bezrobocie (12,9%)**.

Porównując dane liczbowe z 2018r. do lat poprzednich należy stwierdzić, że liczba środowisk dotkniętych problemem niepełnosprawności i długotrwałej choroby

nieznacznie uległa spadkowi, niemniej jednak w dalszym ciągu są to problemy dominujące (niepełnosprawność: 2015r. – 50,2%, 2016r. – 55,2%, 2017r. – 54,8%; długotrwała choroba: 2015r. – 14,7%, 2016r. – 20,2%, 2017r. – 20,2%). Osoby niepełnosprawne oraz długotrwale chore mają niewielki wpływ na poprawę swojej sytuacji życiowej, dlatego osoby te objęte są pomocą społeczną w formie świadczeń pieniężnych, usług opiekuńczych, korzystają ze wsparcia w ramach gminnego programu ostonowego w zakresie zmniejszenia wydatków poniesionych na zakup leków.

Liczba środowisk **osób bezrobotnych** korzystających z pomocy społecznej na przestrzeni lat kształtuje się następująco: 2015r. – 24,6%, 2016r. – 19,3%, 2017r. – 19,3%. W 2018r. zauważalny jest spadek osób bezrobotnych korzystających ze świadczeń pomocy społecznej, stanowią oni 12,9 % liczby rodzin objętych pomocą.

Kolejną przyczyną trudnej sytuacji klientów zgłaszających się po pomoc do Ośrodka jest **alkoholizm**, który dotyczy 9,1% rodzin objętych pomocą (61 rodzin). W stosunku do lat poprzednich problem ten kształtuje się następująco: 2015r. – 10,7%, 2016r. – 11,7%, 2017r. – 11,2%). W przypadku osoby z problemem alkoholowym pracownik socjalny kieruje osobę nadużywającą alkoholu do Gminnej Komisji Rozwiązywania Problemów Alkoholowych w celu podjęcie działań zmierzających do podjęcia leczenia odwykowego. W rodzinach, w których przebywają dzieci prowadzony jest monitoring ich sytuacji społecznej.

Rodziny, w których występują **problemy opiekuńczo-wychowawcze**, wymagają intensywnej wszechstronnej pracy, która w swoich działaniach ukierunkowana jest przede wszystkim na prawidłowe wypełnianie funkcji opiekuńczo-wychowawczej - działania te mają przeciwdziałać umieszczeniu dzieci w pieczy zastępczej. W 2018r. pomocą społeczną zostało wspartych 58 rodzin, w których zdiagnozowano problemy opiekuńczo – wychowawcze tj. 8,7% w stosunku do ogólnej liczby rodzin korzystających z pomocy społecznej (2015r. – 15,5%, 2016r. – 10%, 2017r. – 8,6%).

Pomoc udzielona **osobom bezdomnym** w 2018r. w porównaniu do lat ubiegłych nieznacznie wzrosła (2015r. – 5%, 2016r. – 7,6%, 2017r. – 7,8%). Osoby bezdomne poza pomocą finansową objęte są szeroko rozumianą pracą socjalną na rzecz wyjścia z bezdomności oraz rozwiązywania innych towarzyszących jej problemów. Oprócz

bezdomności, osobom tym najczęściej towarzyszą inne problemy: alkoholizm, bezrobocie, niepełnosprawność, długotrwała choroba, kolizje z prawem.

W 2018r. 15 **osobom, które opuściły zakłady karne** udzielono pomocy społecznej tj. 2,2% (2015r. – 2,8%, 2016r. – 3%, 2017r. – 3,4%). Poza pomocą finansową osoby te objęto pomocą rzeczową oraz pracą socjalną. Udzielana pomoc osobom opuszczającym zakład karny jest skierowana na uzyskanie samodzielności życiowej.

Liczba środowisk objętych pomocą finansową z powodu **przemocy w rodzinie** w 2018r. ma tendencję spadkową: 2015r. – 1,6%, 2016r. -1,9%, 2017r. – 1,8%. Osobą, która doświadcza przemocy w rodzinie może być każdy - współmałżonek, partner, rodzice, dzieci, osoby niepełnosprawne oraz w podeszłym wieku. Mając na uwadze ochronę życia i zdrowia osób doświadczających przemocy, a zwłaszcza dzieci, praca służb społecznych polega na bezpośredniej relacji z klientami poprzez udzielenie wsparcia w rozwiązywaniu problemu przemocy. Osoby informowane są o swoich prawach, proponowana jest pomoc prawna, psychologiczna i socjalna. W razie potrzeby udzielane jest schronienie. Uruchamiana zostaje procedura „Niebieskie Karty”.

W związku ze stratami poniesionymi w wypadku **zdarzenia losowego** osoba lub rodzina poszkodowana może starać się o zasiłek celowy niezależnie od posiadanego dochodu. Przyznane świadczenie nie ma na celu wyrównania strat poniesionych przez osobę, ale zminimalizowanie ich. Świadczenie to jest przyznawane w ramach uznania administracyjnego - Ośrodek Pomocy Społecznej ocenia, czy w danym przypadku miało miejsce zdarzenie losowe i czy należy przyznać pomoc. W 2018r. pomoc z powodu zdarzenia losowego otrzymało 12 środowisk, tj. 1,8% (2015r.- 0,1%, 2016. – 0,1%, 2017r. – 0,6%).

3. ANALIZA ŚWIADCZEŃ POMOCY SPOŁECZNEJ

W 2018r. w sprawie pomocy społecznej zostało przeprowadzonych 1533 wywiadów środowiskowych. W sprawie pomocy społecznej zostało wydanych przez Ośrodek **4 374** decyzji administracyjnych.

Lp.	Rodzaj decyzji	Liczba decyzji
1.	Zasiłek stały	307
2.	Zasiłek okresowy	688
3.	Zasiłek celowy i specjalny zasiłek celowy	763
4.	Program „pomoc państwa w zakresie dożywiania”	855
5.	Usługi opiekuńcze i specjalistyczne usługi opiekuńcze dla osób z zaburzeniami psychicznymi	145
6.	Pobyty w domu pomocy społecznej	141
7.	Program osłonowy w zakresie zmniejszenia wydatków poniesionych na zakup leków.	1327
8.	Skierowanie do Środowiskowego Domu Samopomocy i ustalenie odpłatności za korzystanie ze świadczonych usług	66

W 2018r. nie były wniesione odwołania od decyzji w sprawie pomocy społecznej.

Zadania zlecone gminie realizowane przez Ośrodek

Specjalistyczne usługi opiekuńcze dla osób z zaburzeniami psychicznymi – pomoc otrzymało **10** osób, wykonano **2380 godzin** usług, na kwotę **64 033 zł.** Wydano **22** decyzje.

Wydawanie decyzji administracyjnych dotyczących potwierdzenie prawa do świadczeń opieki zdrowotnej finansowanych ze środków publicznych – wydano łącznie **61** decyzji w tym:

53 decyzje pozytywne,

3 decyzje odmowne z powodu:

- 1 – posiadanie uprawnienia do ubezpieczenia zdrowotnego z innego tytułu,
- 1 – brak możliwości ustalenia sytuacji finansowej rodziny z powodu braku współpracy,
- 1 – przekroczone kryterium dochodowe dla osoby w rodzinie,

5 decyzji wygaszających uprawnienie do świadczeń z powodu:

- pobytu w zakładzie karnym – 2 decyzje,
- przyznanie zasiłku stałego – 1 decyzja,
- zgonu – 1 decyzja,
- podjęcia zatrudnienia – 1 decyzja.

Zadania własne gminy realizowane przez Ośrodek

Formy udzielonej pomocy:

Lp.	Formy pomocy	Liczba osób, którym przyznano decyzją świadczenia	Liczba świadczeń	Kwota świadczeń (w zł)	W tym dotacja z budżetu państwa (w zł)
1.	Zasiłki stałe	196	1937	977 847,61	974 732,00
2.	Zasiłki okresowe	321	1 389	156 155,77	155 632,99
3.	Schronienie	20	2 309	35 136	-
4.	Usługi opiekuńcze	69	11 624	350 738,71	81 058,38
5.	Posiłek w tym dla dzieci	153 135	16 230 13 807	81 249,18 57 221,00	59 525,60 47 507,00
6.	Zasiłki celowe na pokrycie wydatków powstałych w wyniku zdarzenia losowego	12	22	12 355,99	-
7.	Sprawienie pogrzebu	3	3	7 945,49	-
8.	Inne zasiłki celowe	438	x	528 780,42	247 342,47

	i w naturze				
9.	Odpłatność gminy za pobyt w domu pomocy społecznej	61	574	1 346 486,76	-
10.	Składki na ubezpieczenie zdrowotne *	153	1545	74 934,27	74 934,27
11	Zdarzenie losowe	1	1	4 000,00	4 000,00 dotacja z Powiatu

*Za osoby pobierające zasiłek stały z pomocy społecznej niepodlegające obowiązkowi ubezpieczenia zdrowotnego z innego tytułu – na podstawie ustawy z dn. 27.08.2004r. o świadczeniach opieki zdrowotnej finansowanych ze środków publicznych.

Zasiłek okresowy przyznany był z powodu bezrobocia, długotrwałej choroby, niepełnosprawności, możliwości utrzymania lub nabycia uprawnień do świadczeń emerytalno-rentowych oraz z powodu innych przyczyn.

Zasiłek celowy przyznany był na zakup żywności, leków, odzieży, opatu, opłacenie pobytu dziecka w żłobku/przedszkolu, na remont mieszkania, zakup niezbędnych przedmiotów użytku domowego, zakup środków czystości, pokrycie wydatków powstałych w wyniku zdarzenia losowego.

Kierowanie do Domów Pomocy Społecznej

W 2018r. na miejsce w domu pomocy społecznej oczekiwało **30** osób z tego:

- **20** osób zostało umieszczonych w domach pomocy społecznej,
- **5** postępowania umorzono (osoby zmarły),
- **5** osób oczekiwało na umieszczenie w domu pomocy społecznej.

Na dzień 31.12.2018r. w domach pomocy społecznej przebywało **61** osób. Miesięczny koszt utrzymania jednego mieszkańca w domu pomocy społecznej w 2018r. wyniósł średnio **2 345,79 zł.**

W przypadku niewywiązywania się mieszkańca z obowiązku opłaty za pobyt w domu pomocy społecznej Ośrodek wnosił opłatę zastępczą. Łączna kwota w 2018r. wniesionej

opłaty zastępczej wyniosła **5 420,02 zł**. W wyniku postępowania egzekucyjnego Ośrodek odzyskał w 2018r. łączną kwotę **2 439,52 zł** wydatków poniesionych tytułem opłaty zastępczej w latach ubiegłych. Kwota współfinansowana przez członków rodzin za pobyt mieszkańców w domu pomocy społecznej wyniosła **41 851,24 zł**.

Odpłatność Gminy Gryfino za pobyt w domu pomocy społecznej w latach 2007-2018

Rok	ilość osób	ilość świadczeń	koszt świadczeń w zł
2007	10	98	109 585
2008	16	147	180 997
2009	21	195	297 690
2010	26	264	441 468
2011	25	278	484 238
2012	33	360	647 037
2013	43	429	776 669
2014	47	476	851 043
2015	44	514	898 058
2016	46	538	1 022 395
2017	49	520	1 086 042
2018	61	574	1 346 486

Z danych przedstawionych w tabeli wynika, że każdego roku wzrastają koszty świadczenia, jakim jest opłata ponoszona przez gminę za pobyt mieszkańca w domu pomocy społecznej.

Poniżej tabela przedstawiająca średni miesięczny koszt utrzymania mieszkańca w domu pomocy społecznej w 2018r., w których to Gmina Gryfino ponosiła koszty pobytu mieszkańca.

Lp.	Dom pomocy społecznej	Średni miesięczny koszt utrzymania mieszkańca w zł
1.	DPS Trzcińsko Zdrój	3 229,69
2.	DPS Dębce	3 697,67
3.	DPS Nowe Czarnowo	3 452,53
4.	DPS Mielno	3 850,00
5.	DPS Żydowo	3 093,20
6.	DPS Darskowo	3 790,97
7.	DPS Nowogard	3 122,00
8.	DPS Gryfice	3 211,42
9.	DPS Psarskie	3 689,83
10.	DPS Lubuczewo	3 567,00
11.	DPS Racibórz	2 940,00
12.	DPS Wieleń	3 457,32
13.	DPS Łęczeczki	3 594,00
14.	DPS Brzeziny	3 404,00

Pomoc dla osób bezdomnych

W 2018r. osoby bezdomne, które otrzymały pomoc w formie schronienia zostały umieszczone:

- 10 osób – Stowarzyszenie Ludzi Bezdomnych i Samotnych Matek z Dziećmi im. Dr Judyma, Stargard, ul. Okulickiego 3,
- 2 osoby – Schronisko dla Bezdomnych Kobiet, Szczecin, ul. Piaseczna 4,
- 3 osoby – Centrum Socjalne Caritas Schronisko dla Osób Bezdomnych Szczecin, ul. Strzałowska 24,

- 1 osoba – Schronisko dla Osób Bezdomnych prowadzone przez Koło Koszalińskiego Towarzystwa Pomocy im. Brata Alberta w Koszalinie, ul. Mieszka I 16,
- 1 osoba – Stowarzyszenie Pomocy Osobom Przewlekłe Chorym i Bezdomnym „WIGOR” w Borkowie, ul. Kasztanowa 35,
- 1 osoba – Dom Wspólnoty Barka w Drezdenku, Schronisko dla Osób Bezdomnych, ul. Bol. Chrobrego 10,
- 1 osoba – Centrum Socjalne Caritas Stargard, ul. Krasińskiego 19,
- 1 osoba – Stowarzyszenie MONAR-MARKOT, Schronisko dla Osób Bezdomnych Łagiewniki 1.

Ogólny koszt pomocy w formie schronienia dla 20 osób wyniósł **35 136 zł.**

Ośrodek na rzecz osób bezdomnych świadczył pomoc pieniężną na zakup żywności, odzieży, na pokrycie kosztu zakupu leków, opatu, na pokrycie kosztu przejazdu do schroniska.

Udzielana była również pomoc niepieniężna w formie posiłków oraz pracy socjalnej. Osoby bezdomne skorzystały również z odzieży znajdującej się w magazynie Ośrodka.

11 osobom zostały wydane decyzje w sprawie potwierdzenia prawa do świadczeń opieki zdrowotnej finansowanych ze środków publicznych.

W sezonie zimowym pracownicy socjalni we współpracy z funkcjonariuszami Straży Miejskiej podejmowali działania profilaktyczne na rzecz osób bezdomnych – monitorowali miejsca niemieszkalne na terenie Gminy Gryfino, w których przebywały osoby bezdomne, podczas rozmów osoby bezdomne były motywowane do zmiany swojej sytuacji bytowej poprzez skorzystanie z pomocy w formie schronienia.

W 2018r. w Ośrodku funkcjonował telefon interwencyjny, pod którym pracownik socjalny przyjmował zgłoszenia zdarzeń kryzysowych po godzinach pracy Ośrodka, a także w soboty, niedziele oraz dni świąteczne. W przypadku takiego zgłoszenia osoby bezdomne były umieszczane interwencyjnie w Ośrodku Sportu i Rekreacji w Gryfinie, w którym przebywały do czasu umieszczenia ich w schronisku.

Dodatki mieszkaniowe

W 2018r. z dodatku mieszkaniowego skorzystało **167** gospodarstw domowych, wypłacono **1665** świadczeń na kwotę **274 016,92 zł**, z czego otrzymali:

- 93 049,29 zł – najemcy mieszkań gminnych (komunalnych),

- 126 288,73 zł – użytkownicy mieszkań spółdzielczych,
- 27 257,99 zł – mieszkańcy wspólnot mieszkaniowych,
- 19 400,63 zł – najemcy mieszkań TBS,
- 1 844,86 zł – użytkownicy mieszkań prywatnych,
- 6 135,42 zł – inni użytkownicy.

Przyjęto **308** wniosków, przy czym 4 wnioski pozostały bez rozpatrzenia, 6 wnioskodawców wycofało wnioski.

W sprawie dodatków mieszkaniowych Ośrodek wydał łącznie 299 decyzji, w tym:

- 281 przyznających dodatek mieszkaniowy,
- 7 odmownych,
- 3 wygaszających wypłatę dodatku mieszkaniowego,
- 5 wstrzymujących wypłatę dodatku mieszkaniowego,
- 2 wznowiających wypłatę dodatku mieszkaniowego,
- 1 decyzja uchylająca.

W 2018r. nie wpłynęło żadne odwołanie od decyzji w sprawie dodatku mieszkaniowego.

Poniższa tabela przedstawia liczbę gospodarstw domowych korzystających z dodatku mieszkaniowego w latach 2013-2018.

Rok	Ilość złożonych wniosków	Ilość wydanych decyzji	Ilość świadczeń (dodatków)	Wyłaconą kwota dodatków mieszkaniowych w złotych
2013	503	495	2988	529,872,49
2014	501	529	2898	514 159,41

2015	454	483	2350	432 872,85
2016	391	394	2168	382 792,19
2017	364	360	2108	373 850,04
2018	298	299	1665	274 016,92

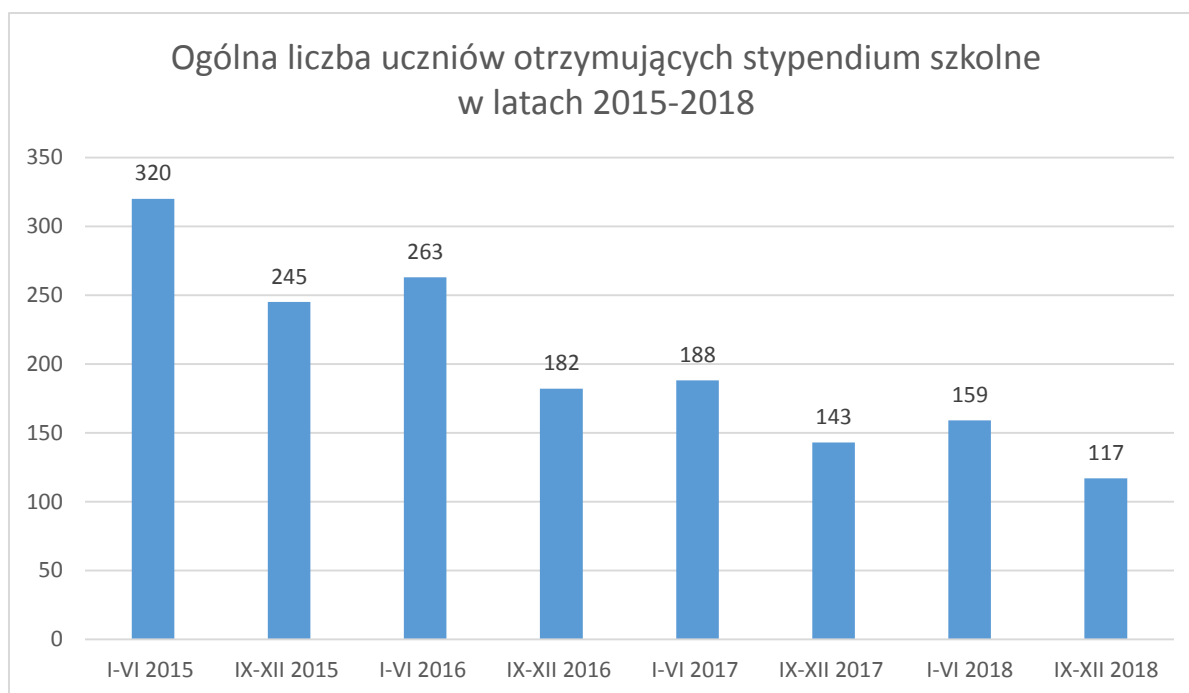
Dodatek energetyczny

Dodatek energetyczny jest zadaniem z zakresu administracji rządowej – finansowanym z dotacji celowej z budżetu państwa. Przysługuje odbiorcy wrażliwemu energii elektrycznej. Za odbiorcę wrażliwego energii elektrycznej uważa się osobę, której przyznano dodatek mieszkaniowy, która jest stroną umowy sprzedaży energii elektrycznej zawartej z przedsiębiorcą energetycznym i zamieszkuje w miejscu dostarczania energii elektrycznej. W 2018r. Ośrodek przyjął łącznie **49** wniosków - **3** wnioski z powodu przedwczesnego złożenia pozostały bez rozpatrzenia oraz wydał **46** decyzji administracyjnych przyznających dodatek energetyczny na łączną kwotę **3 301,31 zł**. Wypłacone zostały **353** świadczenia, w tym:

- 153 świadczenia dla gospodarstw domowych prowadzone przez osoby samotne na łączną kwotę 1 730,57 zł,
- 82 świadczenia – gospodarstwa domowe składające się od 2 do 4 osób na łączną kwotę 1 287,82 zł,
- 15 świadczeń – gospodarstwa domowe składające się z co najmniej 5 osób na łączną kwotę 282,92 zł.

Stypendia i zasiłki szkolne

W roku 2018 pomocą materialną o charakterze socjalnym w formie stypendiów szkolnych objęto: od I do VI 2018r. - 159 uczniów, od IX do XII 2018r. – 117 uczniów. W porównaniu do lat poprzednich zauważalny jest spadek liczby przyznawanych stypendiów szkolnych, co przedstawia wykres poniżej.



Wykonanie wydatków na realizację wypłat stypendiów szkolnych w 2018r.

Kwota zaangażowanych środków własnych w zł	Wykorzystana kwota dotacji w zł	Całkowita kwota wydatków w zł
27 151,04	108 604,16	135 755,20

W 2018r. nie była udzielana pomoc w formie zasiłku szkolnego.

Ochrona zdrowia

W 2018r. Ośrodek realizował zadanie z zakresu ochrony zdrowia na podstawie art. 7 ust. 1 pkt. 5 ustawy z dnia 8 marca 1990r. o samorządzie gminnym. Zadanie w całości było finansowane ze środków Gminy. W ramach prowadzonego zadania Ośrodek udzielił wsparcia osobom niepełnosprawnym tj. osobom dorosłym oraz dzieciom.

Pomoc była prowadzona w zakresie dofinansowania do:

- rehabilitacji zajęć terapeutycznych - 87 274,50 zł,

- uczestnictwa osób niepełnosprawnych w turnusie rehabilitacyjnym wraz z opiekunem – 10 000 zł,
- pobytu dziecka w przedszkolu terapeutycznym – 1 774,50 zł,
- ubezpieczenia sensorów mowy – 1 438,00 zł,
- zakupu kabiny łazienkowej i uchwytów dostosowanych dla osoby niepełnosprawnej – 3 292 zł,
- zakupu cyber oka – 7 010,00 zł,
- zakupu wózka inwalidzkiego – 5 000,00 zł.

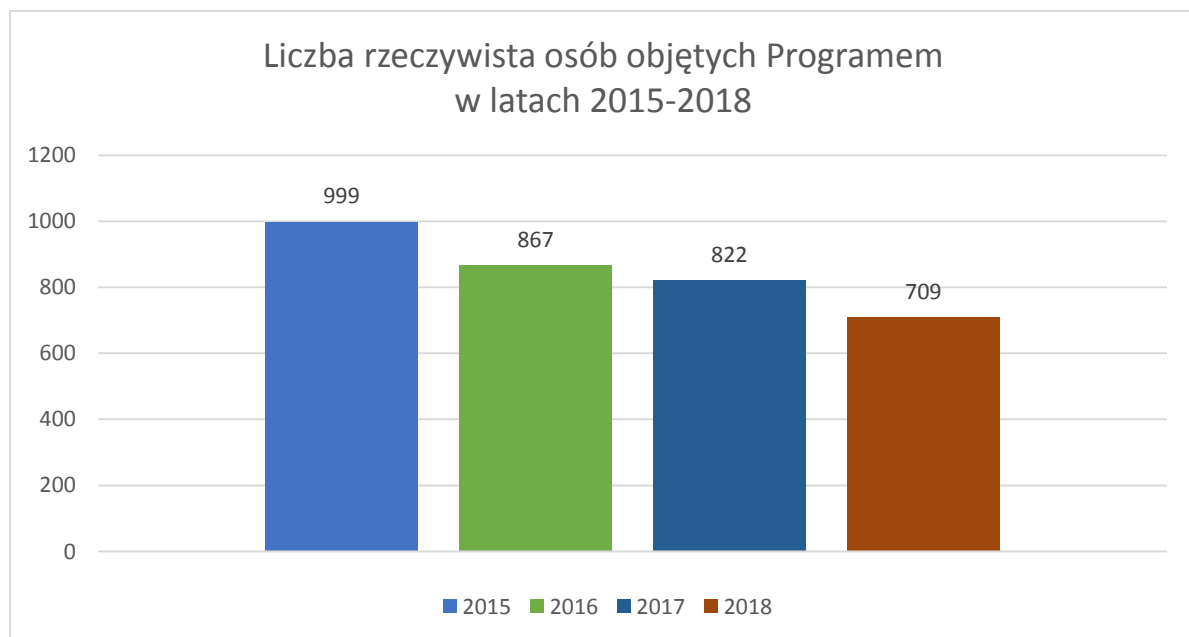
Udzielono dofinansowania dla **24** osób, zawarto **57** umów na łączną kwotę **115 824,00 zł**.

Realizacja Wieloletniego programu wspierania finansowego gmin w zakresie dożywiania „Pomoc państwa w zakresie dożywiania na lata 2014-2020”

W 2018r. na realizację programu wydano łącznie kwotę **392 868,07 zł**, w tym dotacja z budżetu Wojewody Zachodniopomorskiego stanowiła kwotę **306 868,07 zł**.

W ramach programu realizowano zakup posiłków dla dzieci w szkołach, przedszkolach, dla osób przebywających w schroniskach, a także udzielano zasiłków celowych na zakup żywności.

Z pomocy skorzystały ogólnie **709** osoby, w tym **153** osoby skorzystały z pomocy w formie posiłków.



Program Operacyjny Pomoc Żywnościowa – Podprogram

Program Operacyjny Pomoc Żywnościowa 2014-2020 jest krajowym programem operacyjnym współfinansowanym ze środków Europejskiego Funduszu Najbardziej Potrzebującym.

Pomoc w ramach Programu kierowana jest do osób i rodzin, które z powodu niskich dochodów nie mogą zapewnić sobie/rodzinie odpowiednich produktów żywnościowych. Pomoc udzielana jest w postaci artykułów spożywczych, które przekazywane są osobom najbardziej potrzebującym.

Ośrodek przystąpił do programu po raz kolejny – Podprogram 2017, który trwał od XI 2017r. do VI 2018r. objął pomocą **483** osoby, wydano **3200** paczek żywnościowych o łącznym tonażu **18 423 kg**. Aktualnie trwa Podprogram 2018 od XI 2018r. do VI 2019r. Każdego roku zauważalne jest coraz większe zainteresowanie wśród odbiorców programu powyższą formą pomocy. W trakcie trwania Programu, w ramach działań towarzyszących CARITAS Archidiecezji Szczecińsko-Kamieńskiej w Szczecinie wraz z Ośrodkiem Pomocy Społecznej w Gryfinie zorganizował dla **20 osób** pobierających żywność warsztaty dietetyczne, zdrowego żywienia i przeciwdziałania marnotrawienia żywności.

Gminny program osłonowy w zakresie zmniejszenia wydatków poniesionych na leki przez mieszkańców Gminy Gryfino.

Program ma na celu dotarcie z pomocą do osób przewlekle chorych, niepełnosprawnych, które ponoszą duże wydatki na zakup leków i znajdują się w trudnej sytuacji finansowej. Program w całości jest finansowany ze środków własnych Gminy Gryfino. W okresie od stycznia do grudnia 2018r. Ośrodek wydał **1334** decyzje, w tym **30** decyzji odmownych:

- w 5 sprawach wnioski złożono po terminie wskazanym w Regulaminie,
- w 16 sprawach wydatki na zakup leków były niższe niż kwota 30 zł,
- w 1 sprawie wnioskodawca przebywał całodobowo w Domu Pomocy Społecznej,
- w 4 sprawach zostało przekroczone kryterium dochodowe,
- w 3 sprawach pomoc była udzielona w maksymalnej kwocie, wcześniej wydana decyzją,
- w 1 sprawie wnioskodawca ubiegał się o zwrot poniesionych wydatków na zakup leków, na zakup których otrzymał zasiłek celowy w ramach przyznanej pomocy społecznej.

Pomocą zostało objętych **241** osób, na łączną kwotę **177 438,27zł**.

Program Opieka 75+

W dniu 05.03.2018r. Gmina Gryfino przystąpiła do Programu Opieka 75+. Realizacją Programu zajmuje się Ośrodek. Program został wprowadzony przez Ministerstwo Rodziny, Pracy i Polityki Społecznej i ma na celu poprawę dostępności do usług opiekuńczych oraz specjalistycznych usług opiekuńczych dla osób w wieku 75 lat i więcej. Program wspiera samorządy gminne w realizacji usług opiekuńczych dla w/w grupy osób. Program jest odpowiedzią na obserwowany wzrost zapotrzebowania na usługi opiekuńcze osób w wieku 75 lat i więcej. W 2018r. w ramach Programu z usług opiekuńczych skorzystało **13** osób. Na realizację Programu wydano łącznie kwotę **21 754,20 zł**, w tym dotacja z budżetu Wojewody Zachodniopomorskiego stanowiła kwotę **10 877,10 zł**.

Aktywizacja zawodowa osób korzystających z pomocy społecznej

Aktywizacja zawodowa osób korzystających z pomocy społecznej realizowana jest przez pracowników socjalnych Sekcji Usług Społecznych – Zespołu ds. Realizacji Usług Społecznych. Do zadań zespołu należy między innymi organizowanie, koordynowanie i nadzór nad realizacją usług społecznych zwłaszcza dla osób pozostających bez pracy, inicjowanie przedsięwzięć zapobiegających wykluczeniu społecznemu, mających na celu szeroko rozumianą integrację społeczną. W ramach działań na rzecz aktywizacji zawodowej osób bezrobotnych pracownicy socjalni m.in. zawierają kontrakty socjalne z osobami bezrobotnymi, przekazują aktualne oferty pracy, prowadzą indywidualne rozmowy mobilizująco – wspierające z klientami. Ośrodek przekazuje również do Wydziału Edukacji i Spraw Społecznych w Gryfinie informacje dot. osób bezrobotnych korzystających ze wsparcia pomocy społecznej, a które mogą być skierowane do prac społecznie użytecznych na terenie gminy. W 2018r. zostało skierowanych 40 osób.

Lokalne Centrum Wolontariatu przy Ośrodku Pomocy Społecznej w Gryfinie

W 2018r. Lokalne Centrum Wolontariatu w swoich szeregach skupiło **18** wolontariuszy. Prace, które wykonywali wolontariusze, to przede wszystkim pomoc młodszym kolegom w nauce, opieka nad dziećmi podczas imprez organizowanych przez OPS, pomoc przy organizacji spotkań okolicznościowych w Klubie Seniora, pomoc przy organizacji imprez plenerowych przez Gryfiński Dom Kultury.

Dnia 27.09.2018r. w Centrum Aktywności Lokalnej odbyło się spotkanie dla osób chętnych do podjęcia pracy wolontarystycznej.

12.12.2018r. Stowarzyszenie POLITES ze Szczecina przeprowadziło warsztaty pt. „Wolontariat w pierwszych krokach”. 11.12.2018r. w ramach podziękowań za trud włożony w pomoc drugiemu człowiekowi Ośrodek zorganizował spotkanie dla czynnie działających wolontariuszy z okazji Międzynarodowego Dnia Wolontariusza.

Szlachetna Paczka

Szlachetna paczka to program, który dociera do osób i rodzin żyjących w trudnej niezawinionej sytuacji. Trudna sytuacja to nie tylko ubóstwo materialne, również wykluczenie społeczne. Pracownicy socjalni wytypowali **19 rodzin/osób** do pomocy w ramach programu Szlachetna Paczka.

Pomoc przedświąteczna

Parafia Rzymskokatolicka p.w. Narodzenia N.M.P. w Gryfinie zwróciła się z prośbą o wytypowanie osób, zwłaszcza starszych i chorych z terenu parafii, znajdujących się w trudnej sytuacji życiowej, które mogłyby otrzymać pomoc w ramach akcji świątecznej „Przywróćmy nadzieję ubogim”. Pomoc otrzymało 9 rodzin potrzebujących, a ich potrzeby zostały rozeznane przez pracowników socjalnych tut. Ośrodka.

Kolonie profilaktyczne, letnie, półkolonie

- W dniach od 15.01.2018r. do 26.01.2018r. w ramach współpracy z Gryfińskim Domem Kultury 60 dzieci z rodzin objętych pomocą społeczną, dysfunkcyjnych, zagrożonych lub dotkniętych przemocą, uzależnieniem od alkoholu uczestniczyło w zajęciach organizowanych przez GDK (30 dzieci uczestniczyło w zajęciach, które odbywały się w Gryfińskim Domu Kultury „Pałacyk pod Lwami”, natomiast 30 dzieci uczęszczało na zajęcia do Zespołu Szkół w Chwarstnicy). Głównym celem półkolonii było zabezpieczenie wolnego czasu dzieci i młodzieży w okresie ferii zimowych. W ramach programu pracy z dziećmi realizowano cele opiekuńczo-wychowawcze i edukacyjne.
- Podobne działania, w ramach współpracy z Gryfińskim Domem Kultury, zostały podjęte w okresie letnim:
 - od 25.06.2018r. do 06.07.2018r. w półkoloniach letnich (które odbyły się w Gryfinie) uczestniczyło 30 dzieci,
 - od 02.07.2018r. do 13.07.2018r. w półkoloniach letnich, które odbyły się w Szkole Podstawowej w Gardnie uczestniczyło 30 dzieci,

- od 09.07.2018r. do 20.07.2018r. w kolejnej turze półkolonii letnich uczestniczyło 10 dzieci.

Półkolonie skierowane były do dzieci z rodzin dysfunkcyjnych, niewydolnych wychowawczo i objętych pomocą tut. Ośrodka. Dzieci zostały wytypowane przez pracowników socjalnych.

- W dniach od 16.08.2018r. do 25.08.2018r. 20 dzieci w wieku od 10 do 16 lat uczestniczyło w kolonii profilaktyczno – edukacyjnej w Kwapince zorganizowanej przez Ośrodek. W trakcie trwania kolonii zrealizowano program w zakresie socjoterapii, profilaktyki uzależnień i przeciwdziałaniu przemocy oraz pracy dydaktyczno-wychowawczej. Jako kryterium typowania przyjęto kwalifikację dzieci z rodzin, w których występuje głównie problem uzależnienia od alkoholu.
- W 2018 r. po raz kolejny dzieci z terenu Gminy Gryfino skorzystały z wypoczynku letniego w ramach akcji charytatywnej Wakacje z Muszkieterami organizowanej przez Fundację Muszkieterów. Akcja charytatywna skierowana była do dzieci i młodzieży w wieku szkolnym od 8 do 14 lat, które osiągnęły średnią ocen w pierwszym semestrze roku szkolnego 2017/2018 nie niższą niż 3,5 i posiadały dobrą opinię wychowawcy szkolnego, pochodzących z rodzin, które znalazły się w szczególnie trudnej sytuacji życiowej lub materialnej. W 2018 r. wypoczynek letni został zorganizowany w okresie od 08.07.2018r. do 14.07.2018r. w Julinku k. Warszawy. Z terenu Gminy Gryfino odpoczywało 10 dzieci.
- W okresie od 25.07.2018r. do 03.08.2018r. odbyła się kolonia letnia w Rzecze (województwo dolnośląskie), finansowana przez Kuratorium Oświaty, której organizatorem było Towarzystwo Przyjaciół Dzieci Zachodniopomorski Oddział Regionalny w Szczecinie. Z wypoczynku letniego z terenu Gminy Gryfino skorzystało 28 dzieci z utrudnionym dostępem do wypoczynku letniego, pochodzących z rodzin żyjących w trudnych warunkach materialnych.

Energetyczny tornister

W ramach akcji *Energetyczny tornister* prowadzonej przez PGE Górnictwo i Energetyka Konwencjonalna S.A i Fundacji PGE przy współudziale Burmistrza Miasta i Gminy Gryfino dzieci wytypowane przez Ośrodek Pomocy Społecznej i rozpoczynające od września naukę w szkole podstawowej otrzymały wyprawki szkolne i upominki szkolne. Z terenu gminy Gryfino zostały wytypowane 2 dziewczynki i 8 chłopców. Dzieci otrzymały plecaki

wypełnione przyborami szkolnymi oraz upominki sfinansowane przez Urząd Miasta i Gminy Gryfino.

Wypożyczanie używanego sprzętu rehabilitacyjnego

Ośrodek prowadzi wypożyczanie używanego sprzętu rehabilitacyjnego nieodpłatnie. W 2018 r. zostało zawartych **40** umów użyczenia sprzętu rehabilitacyjnego. Umowy zawierane były na czas określony, w razie konieczności z możliwością przedłużenia. Stan magazynu :

- wózki inwalidzkie - 12 sztuk,
- chodziki czterokołowe - 12 sztuk,
- chodziki trzykołowe - 5 sztuk,
- krzesła toaletowe - 4 sztuki,
- kule ortopedyczne - 4 sztuki,
- łóżka rehabilitacyjne - 3 sztuki,
- balkonik - 2 sztuki,
- materac z gąbki - 1 sztuka.

Magazyn rzeczy używanych

Ośrodek gromadzi odzież, pościel, zabawki, drobny sprzęt gospodarstwa domowego. Przedmioty te wydawane są nieodpłatnie klientom tutaj. Ośrodka w każdy poniedziałek od godz. 14.00 do 15.00.

Gminny Zespół Interdyscyplinarny ds. Przeciwdziałania Przemocy w Rodzinie

Gminny Zespół Interdyscyplinarny ds. Przeciwdziałania Przemocy w Rodzinie w Gryfinie realizuje zadania wynikające z ustawy z dnia 29 lipca 2005r. o przeciwdziałaniu przemocy w rodzinie.

Aktualny skład Zespołu Interdyscyplinarnego ds. Przeciwdziałania Przemocy w Rodzinie w Gryfinie został powołany Zarządzeniem Burmistrza Miasta i Gminy Gryfino Nr 0050.105.2018 z dnia 12 września 2018 r. Ośrodek zapewnia jego obsługę organizacyjno-techniczną. W celu rozwiązywania problemów związanych z wystąpieniem przemocy w rodzinie Zespół tworzy grupy robocze, które

zajmują się indywidualnymi przypadkami przemocy w rodzinie.

W 2018r. odbyło się 5 spotkań Zespołu oraz

- 107 – utworzone grup robocze,
- 425 – posiedzenia grup roboczych,
- 450 – osoby objęte pomocą grup roboczych,
- 131 – rodziny objęte pomocą grup roboczych,
- 276 – osoby dotknięte przemocą w rodzinie,
w tym:
115 – kobiet,
18 – mężczyzn,
143 – dzieci,
- 183 - osoby objęte pomocą w formie poradnictwa: prawnego, socjalnego, zawodowego i rodzinnego,
- 107 - rodziny objęte procedurą „Niebieskie Karty”.

Przewodniczący Zespołu składał wnioski do Sądu Rejonowego w Gryfinie o wgląd w sytuację rodziny, zawiadomienia do Prokuratury w związku z podejrzeniem popełnienia przestępstwa z użyciem przemocy, a także wnioski do Gminnej Komisji Rozwiązywania Problemów Alkoholowych w Gryfinie, celem skierowania na leczenie odwykowe.

Dnia 13.02.2018r. Gminny Zespół Interdyscyplinarny ds. Przeciwdziałania Przemocy po raz trzeci włączył się w ogólnoświatową akcję One Billion Rising/Nazywam się Miliard. W roku 2018 na działania podejmowane przez Gminny Zespół Interdyscyplinarny wydatkowana została kwota **9 365,24 zł** (m.in. opłacone były dyżury specjalisty ds. przemocy oraz terapeuty rodzinnego). Z pomocy specjalistów skorzystało **15** osób dotkniętych przemocą w rodzinie.

4. ŚWIADCZENIA RODZINNE I ZASIŁKI DLA OPIEKUNÓW

W 2018r. otrzymało świadczenia:

- 926 rodzin – zasiłki rodzinne,
- 113 rodzin – świadczenie pielęgnacyjne,
- 32 rodziny - zasiłek dla opiekuna,
- 1183 rodziny – zasiłek pielęgnacyjny,

- 210 rodzin – fundusz alimentacyjny,
- 2022 rodziny – świadczenie wychowawcze (500+),
- 2542 rodziny – świadczenie „Dobry Start”.

Od stycznia do grudnia 2018r. wydanych zostało **3059** decyzji w sprawie świadczeń rodzinnych, w tym:

- 1432 - decyzje przyznające,
- 1422 - decyzje zmieniające,
- 36 - decyzji odmownych,
- 169 - innych decyzji (żądania zwrotu, decyzje o umorzeniu, o rozłożeniu na raty).

Ponadto pracownicy Sekcji sporządzili **450** pism (dotyczących świadczeń rodzinnych), wydali **629** zaświadczeń, w tym: 224 – dla strony, 405 – dla instytucji.

Wydatki na świadczenia rodzinne w 2018r.

Rodzaj świadczenia		Liczba świadczeń	Kwota świadczeń
Zasiłek rodzinny		14 984	1 702 968,00
Dodatki do zasiłków rodzinnych w tym z tytułu:			
	Urodzenia dziecka	82	72 123,00
	Opieki nad dzieckiem w okresie korzystania z urlopu wychowawczego	347	134 438,00
	Samotnego wychowywania dziecka	930	174 960,00
	Kształcenia i rehabilitacji dziecka niepełnosprawnego	1079	112 967,00
	Rozpoczęcia roku szkolnego	1233	78907,00

Podjęcia przez dziecko nauki w szkole poza miejscem zamieszkania	932	67 199,00
Wychowania dziecka w rodzinie wielodzietnej	2172	201 290,00
Zasiłki pielęgnacyjne	14050	2 220 946,00
Świadczenia pielęgnacyjne	1272	1 870 292,00
Specjalny zasiłek opiekuńczy	212	111 806,00
Zasiłek dla opiekuna	314	166 186,00
Jednorazowe zapomogi z tytułu urodzenia dziecka	193	193 000,00
Świadczenie Rodzicielskie	909	828 203,00
R a z e m:	38 709	7 935 285,00

Ponadto za niektóre osoby otrzymujące świadczenie pielęgnacyjne, specjalny zasiłek opiekuńczy oraz zasiłek dla opiekuna opłacane są składki na ubezpieczenie zdrowotne i składki na ubezpieczenie emerytalne i rentowe:

- składki zdrowotne - **746** świadczeń na kwotę **74 887,00 zł**,
- składki na ubezpieczenie emerytalne i rentowe – **1 330** świadczeń na kwotę **419 584,00 zł**.

5. ŚWIADCZENIA Z FUNDUSZU ALIMENTACYJNEGO I POSTĘPOWANIE WOBEC DŁUŻNIKÓW ALIMENTACYJNYCH

Świadczenia z funduszu alimentacyjnego

Rok	Wydatki w zł	Liczba wypłaconych świadczeń
2014	1 438 317	3 711
2015	1 427 033	3 580
2016	1 455 391	3 622
2017	1 391 067	3 369
2018	1 243 945	2 993

W okresie od stycznia do grudnia 2018r. wpłynęły 203 wnioski o ustalenie prawa do świadczeń z Funduszu Alimentacyjnego i wydano:

- 213 decyzji przyznających świadczenie,
- 12 decyzji odmownych i 4 decyzji o pozostawieniu wniosku bez rozpatrzenia,
- 24 decyzje uchylających prawo do świadczeń,
- 46 decyzji uznających świadczenia za nienależnie pobrane (w tym żądające zwrotu i rozkładające należności na rat),
- 37 postanowień o wszczęciu postępowań,
- 147 pism (do komornika, wezwania, informacje do instytucji, US, ZUS itp.),
- 182 zawiadomienia o możliwości popełnienia przestępstwa do prokuratury,
- 181 pism informujących komornika o przyznanych świadczeniach.

Postępowanie wobec dłużników alimentacyjnych

W 2018r. Ośrodek prowadził działania wobec 245 dłużników alimentacyjnych, tj.

- 84 wnioski o podjęcie działań,
- 145 wezwania na wywiad alimentacyjny,
- 2 wnioski o zatrzymanie prawa jazdy,
- 3 wnioski o ściganie dłużnika,
- 2 wnioski o zwrot zatrzymanego prawa jazdy,

- 9 decyzje o uznaniu za uchylających się od zobowiązań alimentacyjnych,
- 6 zobowiązanie do rejestracji w PUP,
- 181 wszczęcia egzekucyjne do komornika,
- 181 informacje o realizacji decyzji,
- 150 pisma różne.

Dochód własny gminy z tytułu świadczeń z funduszu alimentacyjnego zwróconych przez dłużników alimentacyjnych stanowi kwota 54 696,91 zł (ZA 4 649,95 zł + FA 50 046,96 zł)

Ogólna kwota zwrócona przez dłużników alimentacyjnych z tytułu wypłaconych świadczeń z funduszu alimentacyjnego wynosi 304 184,68 zł, natomiast na zaliczkę alimentacyjną wpłynęła kwota 9 299,89 zł. **Ogólna kwota zwrotu z FA i ZA wynosi 313 484,57 zł.**

6. ŚWIADCZENIE WYCHOWAWCZE (500+)

W okresie od stycznia do grudnia 2018r. wpłynęło **2 229** wniosków o ustalenie prawa do świadczenia wychowawczego, w tym:

- 1 343 wnioski w formie papierowej,
- 886 wniosków drogą elektroniczną,

w tym:

- 1 071 wniosków na pierwsze dziecko w rodzinie,

W okresie od stycznia do grudnia 2018 r. wydano łącznie 2 349 decyzji,

w tym:

- 2 065 - decyzje przyznające prawo do świadczenia,
- 36 – decyzje odmowne,
- 96 - decyzje uchylające prawo do świadczeń
- 99 – decyzje żądających zwrotu
- 53 – decyzje zmieniające

Bez rozpatrzenia pozostawiono **53** wnioski, **138** wniosków przekazano do Urzędu Marszałkowskiego.

Łącznie od stycznia do grudnia 2018 r. Organ realizując Rządowy Program „Rodzina 500+” wypłacił **29 301** świadczeń na kwotę **14 603 399,55 zł.**

7. ŚWIADCZENIE „ZA ŻYCIEM”

W 2018r. wpłynęły 2 wnioski o ustalenie prawa do jednorazowego świadczenia z tytułu urodzenia się dziecka, wypłacane na podstawie ustawy o wsparciu kobiet w ciąży i rodzin. Wnioski zostały rozpatrzone pozytywnie i świadczenia zostały wypłacone na łączną kwotę **8 000,00 zł.**

8. ŚWIADCZENIE „DOBRY START”

Z dniem 01 czerwca 2018r. weszło w życie Rozporządzenie Rady Ministrów z dnia 30 maja 2018r. w sprawie szczegółowych warunków realizacji rządowego programu „Dobry start”. W związku z powyższym do Organu wpłynęło **2 614** wniosków o przyznanie świadczenia w tym:

- 1 557 wniosków złożonych za pomocą systemu teleinformatycznego,
- 1 057 wniosków złożonych w formie papierowej.

Zostało przyznanych i wypłaconych **3 414** świadczeń na łączną kwotę **1 024 200,00 zł.**

9. PODSUMOWANIE

W związku z koordynacją do Zachodniopomorskiego Urzędu Wojewódzkiego w Szczecinie Organ przekazał w 2018r. łącznie **138** wniosków. Na dzień 31.12.2018r. Zachodniopomorski Urząd Wojewódzki wydał **76** decyzji.

W 2018r. Organ odzyskał nienależnie pobrane świadczenia z tytułu świadczeń rodzinnych, alimentacyjnych i wychowawczych - **201 099,99 zł** (więcej o 67 631,00 zł niż w 2017r.) w tym:

- 97 421,14 zł – świadczenia rodzinne,
- 4 181,11 zł – zasiłek dla opiekuna,
- 33 596,55 zł – fundusz alimentacyjny,
- 65 901,19 zł – świadczenie wychowawcze.

Porównując rok 2018 do roku 2017 można stwierdzić, że ilość rodzin pobierających świadczenia rodzinne (700 rodzin w 2017r.; 926 rodzin w 2018r.) i wychowawcze (1900 rodzin w 2017r.; 2022 rodziny w 2018r.) ma tendencję wzrostową. Ilość rodzin pobierających świadczenia z funduszu alimentacyjnego kształtuje się na podobnym poziomie

(224 rodziny w 2017r.; 210 rodzin w 2018r.). Należy również nadmienić, że w 2018r. uległy zmianie wysokości wypłacanych świadczeń tj. świadczenia pielęgnacyjnego, zasiłku dla opiekuna, specjalnego zasiłku opiekuńczego, jak również zasiłku pielęgnacyjnego. W roku 2018 Organ realizował nowe świadczenie „Dobry Start”. W roku 2018 Organ odzyskał od dłużników alimentacyjnych kwotę 313 484,57 zł (więcej o 85 583,37 zł niż w 2017r.) Od zwróconych przez dłużników alimentacyjnych kwot z tytułu wypłaconych świadczeń z funduszu alimentacyjnego w 2018r. przekazano na dochody własne gminy kwotę 50 046, 96 zł.

Zgodnie z ustawą o funduszu alimentacyjnym odzyskane dochody od dłużników alimentacyjnych przekazywane są w podziale na:

- 60% - do budżetu państwa + odsetki,
- 40% - na dochody własne gminy, co w 2018r. stanowi kwotę 50 046,96 zł.

10. ZATRUDNIENIE W OŚRODKU POMOCY SPOŁECZNEJ W GRYFINIE, SZKOLENIA

Zatrudnienie - stan na 31.12.2018r.

Wyszczególnienie		Liczba osób	W przeliczeniu na pełne etaty
Ogółem zatrudnienie	1	64	62,63
z tego:	2		
dyrektor		1	1,00
zastępca dyrektora	3	1	1,00
pracownicy socjalni ogółem	4	19	19,00
z tego:	5		
starszy specjalista pracy socjalnej		2	2,00
starszy pracownik socjalny	6	8	8,00
pracownik socjalny	7	8	8,00
w tym:	8		
w rejonach opiekuńczych		15	15,00
główny specjalista	9	1	0,75

pracownicy wykonujący usługi opiekuńcze *	10	7	7,00
pozostali pracownicy	11	35	33,88

Szkolenia

W 2018r. pracownicy uczestniczyli w szkoleniach:

- Prawidłowa realizacja umowy o dofinansowanie na projekty EFS w 2018 roku – szkolenie specjalistyczne – 4 osoby,
- Akta osobowe pracowników – rewolucyjne zmiany od 2018/2019r. – 1 osoba,
- Czyste Powietrze – 1 osoba,
- Praktyczne aspekty stosowania KPA – 3 osoby,
- IT Professional Certified Workshops – 1 osoba,
- Podniesienie kompetencji zawodowych w pracy na rzecz osób z zaburzeniami psychicznymi – 2 osoby,
- Klasyfikacja budżetowa w 2018r. w świetle interpretacji Ministerstwa Finansów – 2 osoby,
- Czynności pracownika socjalnego wykonywane w procesie przyznawania świadczeń w trybie postępowania administracyjnego związane ze świadczoną pracą socjalną - 2 osoby,
- Ochrona danych osobowych w działach kadr zgodnie z RODO – praktyczne stosowanie nowego rozporządzenia w sprawie ochrony (...) danych osobowych od rekrutacji do rozwiązania umowy o pracę – 1 osoba,
- Organizacja szkolenia okresowego BHP dla pracowników służb BHP – 1 osoba,
- Rachunkowość, sprawozdawczość i gospodarka finansowa OPS – bieżące problemy, nieprawidłowości, wyniki kontroli – 1 osoba,
- Szkolenie dla użytkowników Oprogramowania do obsługi Świadczeń Rodzinnych (SR), Świadczeń wychowawczych (SW) na poziomie Gminy z zakresu elektronicznej komunikacji pomiędzy Gminą a Wojewodą – 2 osoby,
- Świadczenia rodzinne – aktualne problemy – 1 osoba,
- ABC Kadrowca w jednostkach samorządu terytorialnego – 1 osoba.

Ogólny koszt szkoleń wyniósł **9 920,08 zł.**

11. SPRAWOZADANIE Z REALIZACJI ZADAŃ Z ZAKRESU WSPIERANIA RODZINY ZA ROK 2018

W ramach działań wynikających z ustawy o wspieraniu rodziny i systemie pieczy zastępczej:

- zatrudnionych było 3 asystentów rodziny,
- prowadzone było wsparcie interdyscyplinarne,
- zapewniono rodzinom dostęp do poradnictwa specjalistycznego,
- asystenci monitorowali funkcjonowanie rodziny po zakończeniu pracy z rodziną,
- asystenci współpracowali z instytucjami lokalnymi,
- zorganizowane zostały warsztaty rodzicielskie i zabawa mikołajkowa,
- ponoszone były wydatki związane z umieszczeniem dzieci w pieczy zastępczej.

Zatrudnienie asystentów rodziny

W 2018r. zatrudnionych było **3** asystentów rodziny, którzy objęli wsparciem **36** rodzin przeżywających trudności w wypełnianiu funkcji opiekuńczo-wychowawczych. Kluczowym wsparciem tego zadania ze strony rządu jest „Program asystent rodziny i koordynator rodzinnej pieczy zastępczej na rok 2018 – asystent rodziny”. Gmina Gryfino otrzymała dotację w kwocie **35 023,00 zł**, natomiast środki własne gminy stanowiła kwota **84 336,60 zł**. Łącznie wydatki na wynagrodzenie wyniosły **119 359,60 zł**.

Rodziny objęte pracą asystenta rodziny

Rok	Liczba rodzin objętych wsparciem asystenta rodziny	Łączna liczba dzieci w rodzinach
2013	29	81
2014	28	74
2015	29	71
2016	27	63

2017	30	66
2018	36	82

We wszystkich rodzinach była prowadzona praca mająca na celu rozwiązywanie problemów opiekuńczo-wychowawczych w szczególności poprzez rozwiązywanie problemów socjalnych, psychologicznych, wychowawczych z dziećmi, nabywanie umiejętności prowadzenia prawidłowego gospodarstwa domowego. Asystenci nie załatwiają spraw za rodziny, ale towarzyszą im w kontaktach z nauczycielami, pedagogiem, wizytach lekarskich, w załatwianiu spraw urzędowych.

Powody zakończenia współpracy z asystentem rodziny w 2018r.

Liczba rodzin, z którymi asystent zakończył pracę,	8
w tym:	
ze względu na osiągnięcie celów	4
ze względu na zaprzestanie współpracy przez rodzinę	1
ze względu na brak efektów	2
ze względu na zmianę miejsca zamieszkania	1

Wsparcie interdyscyplinarne

Asystenci rodziny uczestniczyli w **4** posiedzeniach zespołów do spraw okresowej oceny sytuacji dziecka przebywającego w różnych formach pieczy zastępczej, w skład których wchodziłi przedstawiciele innych instytucji zaangażowanych w opiekę nad dziećmi lub pracę z rodziną biologiczną dzieci przebywających w pieczy zastępczej. Asystenci rodzin współpracują z Gminnym Zespołem Interdyscyplinarnym ds. Przeciwdziałania Przemocy w Rodzinie w Gryfinie – w 2018r. uczestniczyli w **19** spotkaniach grupy roboczej w sprawie **4** rodzin.

Zapewnienie rodzinie dostępu do poradnictwa specjalistycznego

W roku 2018r. Ośrodek Pomocy Społecznej w Gryfinie zatrudnił terapeutę rodzinnego. Terapeuta rodzinny prowadził pracę z rodziną w miejscu zamieszkania. Terapia prowadzona w miejscu zamieszkania rodziny jest bardzo ważnym elementem wsparcia, gdyż pozwala zauważyć wzajemne relacje między członkami rodziny i je zrozumieć. Łącznie z pomocy terapeuty rodzinnego skorzystało **6 rodzin**. Odbyło się **65** spotkań, każde trwające 90 minut. **Łączny koszt – 14 300,00 zł.**

Rodziny miały również dostęp do bezpłatnych konsultacji udzielanych przez dyżurujących w Ośrodku specjalistów: prawnika, specjalisty do spraw przemocy, terapeuty rodzinnego.

Współpraca z instytucjami lokalnymi

Asystenci rodzin współpracowali z sądem, kuratorami, Policją, instytucjami oświatowymi, podmiotami leczniczymi, Gminnym Zespołem Interdyscyplinarnym ds. Przeciwdziałania Przemocy w Rodzinie w Gryfinie.

Monitorowanie funkcjonowania rodziny po zakończeniu pracy z rodziną

Ustawa o wspieraniu rodziny i systemie pieczy zastępczej zobowiązuje asystenta rodziny do monitorowania rodziny po zakończeniu pracy z rodziną. W 2018r. monitorowane były **3** rodziny.

Organizowanie warsztatów i zabawy mikołajkowej

W dniu 04.12.2018r. Sekcja pracy socjalnej zorganizowała warsztaty rodzicielskie dla osób dorosłych z terenu Miasta i Gminy Gryfino, objętych wsparciem asystenta rodziny oraz objętych monitoringiem po zakończonej współpracy z asystentem rodziny. Równolegle miała miejsce zabawa choinkowa dla dzieci. Oba zadania realizowane były na podstawie ustawy z dnia 9 czerwca 2011r. o wspieraniu rodziny i systemie pieczy zastępczej. Środki budżetowe na w/w przedsięwzięcia zostały zabezpieczone w planie budżetowym Ośrodka. Warsztaty odbyły się w Centrum Aktywności Lokalnej w Gryfinie. Tematem zajęć było „*Wzmacnianie kompetencji wychowawczych w oparciu o podejście skoncentrowane na rozwiązaniach*”. W zajęciach uczestniczyło **14** rodziców. Cena usługi wyniosła 600 zł brutto.



Warsztaty rodzicielskie

Zabawa mikołajkowa zorganizowana została dla **65 dzieci** w wieku od kilku miesięcy do 17 lat. W ramach spotkania miały miejsce m.in. prace twórcze dzieci /pisanie listów do Św. Mikołaja/, ubieranie choinki, przeprowadzone były gry, konkursy, zabawa taneczna. Spotkanie zakończyło się rozdaniem podarunków świątecznych.

Łączna wartość usługi 3 900 zł brutto.



Zabawa choinkowa

W 2018r. Ośrodek wykonując zadania dot. wspierania rodziny realizował „Gminny program wspierania rodziny w Gminie Gryfino na lata 2017-2019”, który został przyjęty Uchwałą Nr XXXIII/307/17 Rady Miejskiej w Gryfinie w dniu 23 lutego 2017r.

12. PIECZA ZASTĘPCZA

W 2018r. w pieczy zastępczej przebywało **53 dzieci** ogólnie, w tym:

- 29 dzieci** - w rodzinie spokrewnionej,
- 8 dzieci** – w rodzinie zastępczej niezawodowej,
- 2 dzieci** – w rodzinie zastępczej zawodowej,
- 8 dzieci** – w rodzinnym domu dziecka,
- 4 dzieci** – w placówce opiekuńczo-wychowawczej,
- 2 dzieci** – w pogotowiu rodzinnym.

Wydatki poniesione przez Gminę Gryfino w związku z umieszczeniem dzieci w pieczy zastępczej w latach 2012 - 2018.

Rok	Liczba dzieci w pieczy zastępczej, za które gmina współfinansowała pobyt	Kwota poniesionych wydatków
2012	22	19 456,88 zł
2013	28	63 461,30 zł
2014	34	102 233,68 zł
2016	48	155 333,01 zł
2017	56	277 842,24 zł
2018	53	302 757,32 zł

* Na dzień 31.XII.2018 r. w pieczy zastępczej przebywało 50 dzieci, za które Gmina Gryfino ponosiła odpłatność gdyż 3 dzieci usamodzielniało się.

W 2018r. nastąpił dalszy wzrost wydatków gminy wynikający z konieczności ponoszenia wyższych niż w roku 2017 i latach poprzednich kosztów współfinansowania pobytu dzieci w pieczy zastępczej (10% kosztów w pierwszym roku pobytu dzieci w pieczy zastępczej i odpowiednio 30% i 50% kosztów, jeśli dziecko przebywa w pieczy 2 lub 3 i więcej lat). Drugim czynnikiem powodującym wzrost kosztów utrzymania dzieci w pieczy zastępczej było podwyższenie wysokości kwot wypłacanych świadczeń od 1 czerwca 2018r.

W ramach realizacji zadań wynikających z ustawy z dnia 9 czerwca 2011r. o wspieraniu rodziny i systemie pieczy zastępczej asystenci (pracujący z rodzicami dzieci umieszczonych w pieczy zastępczej) biorą udział w posiedzeniach zespołu dokonującego oceny sytuacji dziecka umieszczonego w pieczy zastępczej. W przypadku, gdy rodzinie nie został przydzielony asystent rodziny, informację na temat rodziny sporządzali pracownicy socjalni, którzy dokonywali również oceny możliwości powrotu, do rodziców biologicznych, dziecka umieszczonego w pieczy zastępczej.

13. ŚRODKI ZEWNĘTRZNE POZYSKANE W RAMACH PROJEKTÓW KONKURSOWYCH

Ośrodek Pomocy Społecznej w Gryfinie w sposób innowacyjny podejmuje i poszerza działania ukierunkowane na podniesienie jakości życia mieszkańców gminy. W podejmowanych działaniach Ośrodek stale poszukuje nowych rozwiązań i ulepszeń, aby jakość życia najsłabszych grup społecznych w Gminie Gryfino uległa istotnej poprawie, a beneficjenci pomocy społecznej mogli czerpać korzyści osobiste z działań podejmowanych i wdrażanych przez Ośrodek.

Na szczególną uwagę zasługuje działalność projektowa Ośrodka, która pozwala kompleksowo zapewnić usługi mające na celu wsparcie osób wykluczonych społecznie lub nim zagrożonych.

Program Operacyjny Wiedza Edukacja Rozwój, działanie 2.5

W 2018 r. Ośrodek kontynuował projekt dofinansowany z Funduszy Europejskich pt. „*Wdrożenie usprawnień organizacyjnych w Ośrodku Pomocy Społecznej w Gryfinie*” w ramach działania 2.5. Skuteczna pomoc Programu Operacyjnego Wiedza Edukacja Rozwój. Głównym celem projektu było wdrożenie nowego modelu organizacyjnego Ośrodka polegającego na oddzieleniu pracy administracyjnej od świadczenia pracy socjalnej i usług socjalnych. Projekt realizowany był w okresie od 1.10.2016r. do 30.09.2018 r. w trzech etapach. W trzecim i ostatnim etapie projektu (IV 2018r.) został ukształtowany ostateczny schemat organizacyjny Ośrodka. W ramach nowej struktury organizacyjnej powstały 3 nowe sekcje - ds. pierwszego kontaktu, pracy socjalnej oraz usług społecznych. W Ośrodku powstał Punkt pierwszego kontaktu, co usprawniło zarówno pracę pracowników socjalnych, jak i spowodowało sprawniejsze załatwienie sprawy przez klientów.

Rozdzielenie pracy socjalnej od czynności administracyjnych to osiągnięcie celu w myśl nadchodzących zmian w pomocy społecznej.

Całkowity koszt projektu wynosi **353 140,91 zł**.

Projekt „Skuteczna pomoc-kompleksowe wsparcie”, działanie 7.1

W styczniu 2018 r. Ośrodek rozpoczął realizację nowego projektu pn. „Skuteczna pomoc-kompleksowe wsparcie” Projekt współfinansowany ze środków Unii Europejskiej w ramach Regionalnego Programu Operacyjnego Województwa Zachodniopomorskiego 2014-2020, Oś Priorytetowa VII, Działanie 7.1. Kluczowym aspektem projektu jest aktywizacja społeczno-zawodowa wykorzystująca instrumenty aktywizacji społecznej, zawodowej, zdrowotnej lub edukacyjnej. W projekcie weźmie udział 30 uczestników – po 15 osób w każdym roku realizacji projektu. Okres realizacji projektu - 02.01.2018r. – 31.12.2019r. Podmiotem realizującym działania dotyczące reintegracji zawodowej jest Klub Integracji Społecznej (komórka OPS). Całkowita wartość projektu wynosi **508 600,00 zł**. Główne zadania projektu to aktywna integracja poprzez pracę socjalną, terapię psychologiczną i psychospołeczną, warsztaty i szkolenia podnoszące kwalifikacje zawodowe, nabywanie umiejętności, rozwijanie predyspozycji i zdolności uczestników projektu oraz działania środowiskowe, mające na celu włączenie społeczne. Projekt kierowany jest dla osób zagrożonych ubóstwem lub wykluczeniem społecznym, w tym dla osób bezrobotnych. Celem działań podjętych w czasie trwania projektu jest wyeliminowanie lub złagodzenie barier utrudniających uczestnikom funkcjonowanie w społeczeństwie, powodujących oddalenie od rynku pracy, poprzez zwiększenie swojego wizerunku, poczucia własnej wartości, podniesienie samooceny. Ponadto podejmowane działania realizowane są w celu poprawy integracji w zakresie zatrudnienia, kształcenia, szkolenia, a tym samym pogłębionego włączenia społecznego wszystkich uczestników. W trakcie zajęć w 2018r. uczestnicy brali udział w warsztatach z psychologiem oraz w warsztatach kompetencji i umiejętności społeczno-zawodowych prowadzonych przez doradców zawodowych.

Doradcy zawodowi przeprowadzili warsztaty w trzech modułach: I - Budowanie pozytywnej samooceny; II - Podniesienie motywacja uczestników do włączenia się na rynek pracy; III - Warsztat umiejętności społecznych.

W trakcie trwania Projektu uczestnicy otrzymali wsparcie psychologiczne i emocjonalne. Większość uczestników skorzystała z kursów zawodowych w zawodach: brukarz, asystent osoby niepełnosprawnej wraz z kursem masażu, kasy fiskalne wraz z fakturowaniem, pielęgnacja terenów zielonych, kurs florystyczny, opiekun osób starszych i niepełnosprawnych wraz z kursem masażu. Wszyscy ukończyli je otrzymując certyfikat. Przeprowadzone zostało również spotkanie informacyjne składające się z dwóch paneli:

I - Zarządzanie Budżetem domowym i przeciwdziałanie zadłużeniu; II - Oblicza uzależnień- przeciwdziałanie uzależnieniu od alkoholu, tytoniu i innych środków psychoaktywnych. W spotkaniach tych wzięły również udział osoby korzystające z pomocy społecznej, nie będące uczestnikami Projektu.

Uczestnicy mieli możliwość również uczestniczenia w działaniach środowiskowych, których celem była integracja uczestników i ich rodzin np. wyjazd do parku trampolin w Szczecinie, rodzinna niedziela w Binowie, warsztaty kulinarne w studio *Bataty*, wyjazd do Gospodarstwa Agroturystycznego w Smętowicach.

Oficjalne zakończenie pierwszego roku projektu odbyło się 10.12.2018 r.



Warsztaty społeczno-zawodowe



Warsztaty kulinarne



Piknik rodzinny



Kurs florystyczny

Mieszkanie treningowe – krok do samodzielności, działanie 7.6

Spośród działań Ośrodka szczególne znaczenie ma dostrzeżenie problemów osób i rodzin zagrożonych ubóstwem lub wykluczeniem społecznym. W odpowiedzi na zdiagnozowane potrzeby społeczne Ośrodek realizuje projekt „*Mieszkanie treningowe – krok do samodzielności*”. Mieszkanie treningowe, jak sama nazwa wskazuje, to trening i nauka uczestników do praktycznego, samodzielnego życia. Jest to działanie perspektywiczne. Celem realizowanego projektu było utworzenie miejsc pobytu w mieszkaniu treningowym. W 2018 r. Ośrodek Pomocy Społecznej w Gryfinie realizował 3 zadanie projektu tj. działania na rzecz uczestników projektu umieszczanych w mieszkaniu treningowym.

Wsparciem w mieszkaniu treningowym objęte były 23 osoby w tym: 15 mężczyzn i 8 kobiet. Uczestnikami projektu były osoby z niepełnosprawnościami, zatem treningi usamodzielniające przechodzili w trzech etapach – każdy trwający jeden miesiąc.

Miesięczne przerwy w pobytach w mieszkaniu treningowym podyktowane były łagodnym przystosowaniem do nowych okoliczności i tym samym utrwalaniem nabytych umiejętności w mieszkaniu treningowym w swoim środowisku zamieszkania. Podczas miesięcznych pobytów uczestnicy objęci byli kompleksowym wsparciem ze strony trenera usamodzielnienia, pod okiem którego przechodzili treningi usamodzielniające mające

na celu uczenie, wspieranie, rozwijanie i usprawnianie czynności, umiejętności i zachowań niezbędnych w codziennym życiu m.in. w zakresie prowadzenia gospodarstwa domowego, racjonalnego gospodarowania posiadanymi środkami, dbania o zdrowie, spędzania wolnego czasu, załatwiania spraw w urzędach, robienia zakupów, przygotowywania posiłków. Z każdym uczestnikiem prowadzona była praca socjalna metodą kontraktu socjalnego. W godzinach nocnych uczestnicy mieli zapewnioną opiekę.

W ramach tego zadania wypłacane były wynagrodzenia dla trenerów i opiekunów, a także dodatki specjalne dla pracowników socjalnych. Ponadto, w ramach tego zadania Ośrodek ponosił bieżące opłaty związane z utrzymaniem lokalu mieszkalnego. Łączny plan finansowy projektu na 2018 rok, to kwota 141 443,88 zł. W 2018 roku wydatkowano w sumie **124 192,51 zł.**



Rozwijanie umiejętności kulinarnych



Nauka dbania o czystość

14. SPRAWOZDANIE FINANSOWE

**Informacja o wykorzystaniu środków finansowych przez Ośrodek Pomocy Społecznej
w okresie od 01.01.2018r. do 31.12.2018r.**

L.p	Treść	Ogółem	w tym :		
			ze środków własnych	z dotacji na zadania własne	z dotacji na zadania zlecone
I	Rozdział 71095 - Pozostała działalność				
1.	plan	750,00	750,00	0,00	0,00
2.	Wykonanie	436,15	436,15	0,00	0,00
3.	% wykonania do planu	58,15	58,15	0,00	0,00
II	Rozdział 85153 - Zwalczanie narkomanii				
1.	Plan	24 360,00	24 360,00	0,00	0,00
2.	Wykonanie	21 171,86	21 171,86	0,00	0,00
3.	% wykonania do planu	86,91	86,91	0,00	0,00
III	Rozdział 85154 - Przeciwdziałanie alkoholizmowi				
		509			
1.	Plan	760,00	481 760,00	0,00	0,00
2.	Wykonanie	448 725,51	448 725,51	0,00	0,00
3.	% wykonania do planu	88,03	93,14	0,00	0,00

IV	Rozdział 85205 - Zadania w zakresie przeciwdziałania przemocy w rodzinie				
1.	Plan	30 642,00	30 642,00	0,00	0,00
2.	Wykonanie	9 365,24	9 365,24	0,00	0,00
3.	% wykonania do planu	30,56	30,56	0,00	0,00
V	Rozdział 85213 - Składki na ubezpieczenia zdrowotne				
1.	Plan	151 257,00	0,00	76 257,00	75 000,00
2.	Wykonanie	150 471,83	0,00	75 537,56	74 934,27
3.	% wykonania do planu	99,48	0,00	99,06	99,91
VI	Rozdział 85214 - Zasiłki okresowe, celowe i pomoc w naturze oraz składki na ubezpieczenia emerytalne i rentowe				
1.	Plan	1 763 327,00	1 601 000,00	162 327,00	0,00
2.	Wykonanie	1 747 020,56	1 587 387,57	159 632,99	0,00
3.	% wykonania do planu	99,08	99,15	98,34	0,00
VII	Rozdział 85215 - Dodatki mieszkaniowe				
1.	Plan	278 609,97	275 000,00	0,00	3 609,97
2.	Wykonanie	277 384,26	274 016,92	0,00	3 367,34
3.	% wykonania do planu	99,56	99,64	0,00	93,28
VIII	Rozdział 85216 - Zasiłki stałe				
1.	Plan	979 783,00	5 051,00	974 732,00	0,00
2.	Wykonanie	977 847,61	3 115,61	974 732,00	0,00
3.	% wykonania do planu	99,80	0,00	100,00	0,00
IX	Rozdział 85219 - Ośrodki pomocy społecznej				
1.	Plan	2 673 093,00	2 244 560,00	428 533,00	0,00
2.	Wykonanie	2 500 793,12	2 072 922,93	427 870,19	0,00
3.	% wykonania do planu	93,55	92,35	99,85	0,00
X	Rozdział 85228 - Usługi opiekuńcze i specjalistyczne usługi opiekuńcze				
1.	Plan	516 770,00	422 223,00	22 267,00	72 280,00
2.	Wykonanie	437 456,83	356 398,45	10 877,10	70 181,28
3.	% wykonania do planu	84,65	84,41	48,85	97,10
XI	Rozdział 85220 - Jednostki specjalistycznego poradnictwa, mieszkania chronione i ośrodki interwencji kryzysowej				
1.	plan	275 000,00	0,00	275 000,00	0,00
2.	Wykonanie	0,00	0,00	0,00	0,00
3.	% wykonania do planu	0,00	0,00	0,00	0,00
XII	Rozdział 85230 - Pomoc w zakresie dożywiania				
1.	Plan	406 000,00	86 000,00	320 000,00	0,00
2.	Wykonanie	392 868,07	86 000,00	306 868,07	0,00
3.	% wykonania do planu	96,77	100,00	95,90	0,00
XIII	Rozdział 85295 - Pozostała działalność				

1.	Plan	322 849,00	322 849,00	0,00	0,00
2.	Wykonanie	300 242,86	300 242,86	0,00	0,00
3.	% wykonania do planu	93,00	93,00	0,00	0,00
XIV	Rozdział 85395 - Pozostała działalność				
1.	Plan	537 352,39	37 640,00	499 712,39	0,00
2.	Wykonanie	509 858,14	37 640,00	472 218,14	0,00
3.	% wykonania do planu	94,88	100,00	94,50	0,00
XV	Rozdział 85415 - Pomoc materialna dla uczniów o charakterze socjalnym				
1.	Plan	166 085,00	39 000,00	127 085,00	0,00
2.	Wykonanie	135 755,20	27 151,04	108 604,16	0,00
3.	% wykonania do planu	81,74	69,62	85,46	0,00
XVI	Rozdział 85501 - Świadczenie wychowawcze				
1.	Plan	14 917 997,00	0,00	0,00	14 917 997,00
2.	Wykonanie	14 823 911,98	0,00	0,00	14 823 911,98
3.	% wykonania do planu	99,37	0,00	0,00	99,37
XVII	Rozdział 85502 - Świadczenia rodzinne, świadczenia z funduszu alimentacyjnego oraz składki na ubezpieczenia emerytalne i rentowe z ubezpieczenia społecznego				
1.	Plan	10 249 129,84	332 758,42	0,00	9 916 371,42
2.	Wykonanie	10 167 067,25	285 309,99	0,00	9 881 757,26
3.	% wykonania do planu	99,20	85,74	0,00	99,65
XVIII	Rozdział 85504 - Wspieranie rodziny				
1.	Plan	1 268 182,00	166 759,00	35 023,00	1 066 400,00
2.	Wykonanie	1 208 061,91	114 709,59	35 023,00	1 058 329,32
3.	% wykonania do planu	95,26	68,79	100,00	99,24
XIX	Rozdział 85508 - Rodziny zastępcze				
1.	Plan	324 840,00	324 840,00	0,00	0,00
2.	Wykonanie	302 757,32	302 757,32	0,00	0,00
3.	% wykonania do planu	93,20	93,20	0,00	0,00
XX	Rozdział 85595 - Pozostała działalność				
1.	Plan	0,58	0,58	0,00	0,00
2.	Wykonanie	0,58	0,58	0,00	0,00
3.	% wykonania do planu	100,00	100,00	0,00	0,00
		35 395 787,78	6 423 193,00	2 920 936,39	26 051 658,39
	Razem	34 411 196,28	5 927 351,62	2 571 363,21	25 912 481,45
		97,22	92,28	88,03	99,47

15. ZABEZPIECZENIE FINANSOWE POTRZEB NA 2019 ROK Z ZAKRESU POMOCY SPOŁECZNEJ ORAZ INNYCH ZADAŃ REALIZOWANYCH PRZEZ OŚRODEK

2 080 090 zł - zasiłki i pomoc w naturze, z tego:

- **1 643 430 zł** - na finansowanie pobytów w domach pomocy społecznej,
- **436 660 zł** - na zasiłku okresowe (w tym dotacja w kwocie 186 660 zł), zasiłki celowe specjalne zasiłki celowe, schronienie, sprawienie pogrzebu , itd.

769 556 zł - na finansowanie zasiłków stałych,

53 1781 zł - na finansowanie usług opiekuńczych, specjalistycznych usług opiekuńczych (w tym 65 000 zł) na specjalistyczne usługi opiekuńcze dla osób z zaburzeniami psychicznymi),

78 156 zł - na finansowanie składki zdrowotnej dla klientów pomocy społecznej,

368 800 zł - na realizację Programu – „Pomoc państwa w zakresie dożywiania” (w tym dotacja 200 000 zł),

190 000 zł - na realizację „Gminnego programu ostonowego w zakresie zmniejszenia wydatków poniesionych na leki przez mieszkańców gminy Gryfino”,

130 000 zł – na realizację zadań z zakresu ochrony zdrowia na podstawie art. 7 ust. 1 pkt. 5 ustawy z dnia 8 marca 1990r. o samorządzie gminnym,

13 275 000 zł – na realizację świadczenia wychowawczego,

729 000 zł – program rządowy „Dobry start”,

10 136 824 zł - na realizację świadczeń rodzinnych, świadczeń z funduszu alimentacyjnego oraz składek na ubezpieczenia emerytalne i rentowe z ubezpieczenia,

75 000 zł - składki na ubezpieczenia zdrowotne za osoby pobierające niektóre świadczenia rodzinne, świadczenie dla opiekunów,

341 500 zł - współfinansowanie pieczy zastępczej,

210 124 zł - wspierania rodziny, w tym: wynagrodzenie dla asystentów rodziny, podróże służbowe, zatrudnienie terapeuty rodziny, szkolenia asystentów, przeprowadzenie warsztatów dla rodziców,

34 651,25 zł - kontynuacja projektu „Mieszkanie treningowe – krok do samodzielności”,

257 637,50 zł - realizacja projektu „Skuteczna pomoc – kompleksowe wsparcie” (wkład własny 38 650 zł),

Środki finansowe przeznaczone na świadczenia pomocy społecznej w 2019r. powinny zabezpieczyć niezbędne potrzeby wynikające z rozeznania potrzeb osób znajdujących się w trudnej sytuacji. Środki przeznaczone na wypłatę zasiłków stałych są niedostateczne (otrzymana dotacja jest mniejsza niż wnioskowana przez Ośrodek na realizację tego zadania), jednakże jest to zadanie finansowane z budżetu państwa, w związku z czym w trakcie roku dotacja na ten cel jest zwiększana.

16. ZAŁOŻENIA NA ROK 2019

- Kontynuacja projektu pn. „*Skuteczna pomoc kompleksowe wsparcie*” współfinansowanego ze środków Unii Europejskiej w ramach Regionalnego Programu Operacyjnego Województwa Zachodniopomorskiego 2014-2020, Oś Priorytetowa VII, Działanie 7.1. W drugim roku projektu udział weźmie kolejnych 15 osób. Podobnie jak w roku 2018 uczestnicy będą brali udział w warsztatach kompetencji i umiejętności społeczno - zawodowych, prowadzonych przez doradców zawodowych i psychologa. Przewidziane są kursy zawodowe pomagające wejście lub powrót na rynek pracy. W każdym kwartale w ramach działań środowiskowych uczestnicy będą mogli korzystać z różnego rodzaju wyjazdów czy spotkań.
- Rozwój usług społecznych skierowanych do mieszkańców gminy Gryfino zwłaszcza zagrożonych wykluczeniem społecznym – realizacja oferty pomocowej w środowisku ułatwi dostęp i pracę zwłaszcza z osobami bezdomnymi m.in. poprzez wprowadzenie usług mobilnego terapeuty uzależnień, doradcy zawodowego.
- Pozyskiwanie środków zewnętrznych na dalsze działania przeciwdziałające wykluczeniu społecznemu.
- Kontynuacja wsparcia osób zagrożonych wykluczeniem społecznym w mieszkaniu treningowym – skierowanie oferty pomocowej m.in. do rodzin z dziećmi przeżywającymi problemy w wypełnianiu funkcji opiekuńczo – wychowawczej.

17. CENTRUM AKTYWNOŚCI LOKALNEJ

Działalność Centrum Aktywności Lokalnej odpowiada na potrzeby wyrażane przez społeczność lokalną i prowadzona jest w oparciu o jej zasoby ludzkie i instytucjonalne. Oferta programowa CAL jest skierowana do członków społeczności lokalnej, osób wykluczonych i zagrożonych wykluczeniem społecznym oraz do grup i środowisk funkcjonujących na terenie gminy, zgodnie z potrzebami. Zadania zrealizowane w Centrum Aktywności Lokalnej w 2018r.:

- zajęcia edukacyjno-plastyczne dla dzieci , m.in.: „Ziemia cudów”, „Dni Ziemi”, „Święto lasu”, „Powrót do przeszłości”,
- warsztaty rękodzielnicze dla dorosłych m.in. warsztaty z okazji Świąt Wielkanocnych”,
- zabawy plenerowe dla dzieci,
- wakacyjne spotkania z najmłodszymi pt. ”Podwórkowe gry i zabawy”, w ramach których m.in. odbyły się odwiedziny w dziennym domu Senior +.

Przy Centrum Aktywności Lokalnej działa Gryfiński Klub Seniora, którego działalność jest odpowiedzią na potrzeby osób nieaktywnych zawodowo z powodu wieku. Priorytetem działalności Klubu jest aktywizacja społeczna jego członków w ramach, której podejmowane są inicjatywy na rzecz osób starszych w zakresie spędzania wolnego czasu, rekreacji, bezpieczeństwa seniora oraz zdrowego trybu życia. Uczestnicy sami decydują w jaki sposób chcą spędzać wolny czas. Przykładowo w 2018r. zorganizowano warsztaty kosmetyczne, spotkanie z Policją pod hasłem *Bezpieczny senior*, spotkanie z radcą prawnym dotyczące prawa spadkowego.

Szczególnym zainteresowaniem cieszą się imprezy wyjazdowe - w 2018r. między innymi z okazji Dnia Babci i Dziadka wyjazd do Teatru Współczesnego w Szczecinie na sztukę *Godzina spokoju*, wyjazd na XV Międzynarodowy Zjazd Morsów w Mielnie połączony z balem karnawałowym, wyjazd patriotyczny na 73 rocznicę Forsowania Odry, wyjazd do Dziwnowa – *Powitanie lata*, wycieczka kilkudniowa Mazury – Wilno i inne.

W dniu 21.12.2018r. w Centrum Aktywności Lokalnej odbyło się spotkanie przedsięwzięte zorganizowane przez Ośrodek Pomocy Społecznej w Gryfinie dla osób bezdomnych i potrzebujących. W ramach tego spotkania 15 osób skorzystało z poczęstunku. Przybyłe osoby otrzymały także drobne upominki. Koszt cateringu wyniósł 262,16 zł, koszt paczek 480 zł. W ramach tego spotkania zastępca Burmistrza Miasta i Gminy w Gryfinie Pan Paweł Nikitiński, Dyrektor Ośrodka Pomocy Społecznej w Gryfinie Pani Aleksandra Szymanowicz oraz Zastępca Komendanta Straży Miejskiej w Gryfinie

Pan Arkadiusz Rybicki odwiedził inne osoby potrzebujące aby wręczyć im paczki z żywnością oraz odzież wierzchnią.

18. ANEKS

Rodzaje i wartości świadczeń rodzinnych i wychowawczych w 2018r.

Zasiłek rodzinny przysługuje osobom, jeżeli dochód rodziny w przeliczeniu na osobę albo dochód osoby uczącej się nie przekracza kwoty **674 zł**.

W przypadku gdy członkiem rodziny jest dziecko legitymujące się orzeczeniem o niepełnosprawności lub orzeczeniem o umiarkowanym albo o znacznym stopniu niepełnosprawności, zasiłek rodzinny przysługuje, jeżeli dochód rodziny w przeliczeniu na osobę albo dochód osoby uczącej się nie przekracza kwoty **764 zł**.

Wysokość zasiłku rodzinnego wynosi miesięcznie:

- 1) **95 zł** - na dziecko w wieku do ukończenia 5 roku życia,
- 2) **124 zł** - na dziecko w wieku powyżej 5 roku życia do ukończenia 18 roku życia,
- 3) **135 zł** - na dziecko w wieku powyżej 18 roku życia do ukończenia 24 roku życia.

Do zasiłku rodzinnego przysługują dodatki z tytułu:

- 1) urodzenia dziecka – **1000 zł**,
- 2) opieki nad dzieckiem w okresie korzystania z urlopu wychowawczego – **400 zł**,
- 3) samotnego wychowywania dziecka – **193 zł** miesięcznie na dziecko, nie więcej niż **386 zł** na wszystkie dzieci,
 - 3a) w przypadku dziecka legitymującego się orzeczeniem o niepełnosprawności lub orzeczeniem o znacznym stopniu niepełnosprawności kwotę dodatku zwiększa się o **80 zł** na dziecko, nie więcej jednak niż **160 zł** na wszystkie dzieci,
- 4) wychowywania dziecka w rodzinie wielodzietnej – **95 zł**,
- 5) kształcenia i rehabilitacji dziecka niepełnosprawnego
 - a) **90 zł** miesięcznie - na dziecko w wieku do ukończenia 5 roku życia,
 - b) **110 zł** miesięcznie - na dziecko w wieku powyżej 5 roku życia do ukończenia 24 roku życia,

- 6) rozpoczęcia roku szkolnego jednorazowo w miesiącu wrześniu – **100 zł**,
7) podjęcia przez dziecko nauki w szkole poza miejscem zamieszkania
a) w związku z zamieszkiwaniem w miejscowości, w której znajduje się szkoła – **113 zł**,
b) w związku z dojazdem z miejsca zamieszkania do miejscowości w której znajduje się szkoła – **63 zł**.

Jednorazowa zapomoga z tytułu urodzenia się dziecka przysługuje w wysokości **1000 zł** jeżeli dochód rodziny w przeliczeniu na osobę nie przekracza kwoty **1922 zł**.

Zasitek pielęgnacyjny do października 2018r. wynosił **153 zł**, od listopada 2018r. przysługuje w wysokości **184,42 zł miesięcznie** - nie jest uwarunkowany kryterium dochodowym.

Specjalny zasitek opiekuńczy do października 2018 r. wynosił **520 zł**, od listopada 2018r. przysługuje w wysokości **620 zł miesięcznie**, jeżeli łączny dochód rodziny osoby sprawującej opiekę oraz rodziny osoby wymagającej opieki w przeliczeniu na osobę nie przekracza kryterium dochodowego – **674 zł**.

Zasitek dla opiekuna do października 2018r. wynosił 520 zł, od listopada 2018r. przysługuje w wysokości **620 zł miesięcznie** - nie jest uwarunkowany kryterium dochodowym.

Świadczenie pielęgnacyjne w roku 2018 przysługiwało w wysokości **1477 zł miesięcznie** – nie jest uwarunkowane kryterium dochodowym.

Świadczenie rodzicielskie przysługuje w wysokości **1000 zł miesięcznie** przez okres:

- a) 52 tygodni w przypadku urodzenia jednego dziecka
- b) 65 tygodni – w przypadku urodzenia dwojga dzieci przy jednym porodzie,
- c) 67 tygodni – w przypadku urodzenia trojga dzieci przy jednym porodzie,
- d) 69 tygodni – w przypadku urodzenia czworga dzieci przy jednym porodzie,
- e) 71 tygodni – w przypadku urodzenia pięciorga i więcej dzieci przy jednym porodzie.

Fundusz Alimentacyjny przysługuje w wysokości bieżąco ustalonych alimentów, jednakże nie wyżej niż **500 zł**, jeżeli dochód rodziny w przeliczeniu na osobę w rodzinie nie przekracza kwoty 725,00 zł.

Świadczenie wychowawcze przysługuje w wysokości **500 zł miesięcznie** na pierwsze dziecko jeżeli dochód rodziny w przeliczeniu na osobę nie przekracza kwoty **800 zł**. Jeżeli członkiem rodziny jest dziecko niepełnosprawne świadczenie wychowawcze przysługuje,

jeżeli dochód rodziny w przeliczeniu na osobę nie przekracza kwoty **1200 zł**. Natomiast świadczenie wychowawcze na drugie i kolejne dziecko w rodzinie przysługuje w wysokości 500 zł miesięcznie, niezależnie od kryterium dochodowego.

Kryterium dochodowe uprawniające do świadczeń

Dochód kwalifikujący **do świadczeń pomocy społecznej i stypendium szkolnego** (suma dochodów netto, z miesiąca poprzedzającego złożenie wniosku)

- obowiązujący do 30 września 2018r.:

634 zł – dla osoby samotnie gospodarującej,

514 zł – dla osoby w rodzinie,

288 zł – kwota dochodu z 1 ha przeliczeniowego,

- obowiązujący od 1 października 2018r.,

701 zł – dla osoby samotnie gospodarującej,

528 zł – dla osoby w rodzinie,

308 zł – kwota dochodu z 1 ha przeliczeniowego.

Kryterium dochodowe uprawniające do pomocy w ramach programu „Pomoc państwa w zakresie dożywiania” wynosi **150%** kryterium dochodowego do pomocy społecznej.

Dochód kwalifikujący **do dodatku mieszkaniowego** (brutto za pełne trzy miesiące kalendarzowe poprzedzające datę złożenia wniosku, po potrąceniu składek ZUS i kosztów uzyskania przychodu):

Do 28.02.2018r.

1250 zł – w gospodarstwie wieloosobowym, tj. 125% najniższej emerytury,

1750 zł – w gospodarstwie jednoosobowym, tj. 175% najniższej emerytury.

Od 01.03.2018r.

1287,25 zł – w gospodarstwie wieloosobowym, tj. 125% najniższej emerytury,

1802,15 zł – w gospodarstwie jednoosobowym, tj. 175% najniższej emerytury.

Wysokość najniższej emerytury do 28.02.2018r. wynosiła 1000 zł, od dnia 1.03.2018r. – wynosiła 1029,80 zł (niniejsza kwota podlega zmianom w ciągu roku w związku z waloryzacją świadczeń).