

Pani

Magdalena Pieczyńska

radna Rady Miejskiej w Gryfinie

SEO.0003.¹².....2022.ESz

Gryfino, dnia ³¹..... sierpnia 2022 r.

W odpowiedzi na Pani interpelację – zapytanie nr 632/22 z dnia 13 sierpnia 2022 r., która wpłynęła do Burmistrza Miasta i Gminy Gryfino w dniu 17 sierpnia 2022 r. w sprawie działań przeciwdziałających i zabezpieczających mieszkańców Gminy Gryfino w ramach kryzysu ekologicznego na rzece Odrze poniżej przedstawiam informacje.

- 1) Pierwsze posiedzenie Gminnego Zespołu Zarządzania Kryzysowego odbyło się już 10 sierpnia 2022 r., na które zostali zaproszeni przedstawiciele służb mundurowych, weterynaryjnych, jednostek pomocniczych gminy, środowisk sportowych i wędkarskich z terenu Gminy Gryfino w celu przygotowania się do sytuacji kryzysowej i podjęcia natychmiastowych działań zmierzających do zminimalizowania niebezpieczeństwa związanego z zanieczyszczeniem rzeki. Burmistrz Miasta i Gminy Gryfino zorganizował działania zespołu w dniu powzięcia informacji o zagrożeniu.
- 2) Od dnia 10 sierpnia 2022 r. mieszkańcy Gminy Gryfino byli na bieżąco informowani o sytuacji kryzysowej związanej z rzeką Odrą na stronach internetowych Urzędu Miasta i Gminy w Gryfinie. Dodatkowo informacje były przekazywane do prasy lokalnej.
- 3) Równocześnie komunikaty w języku polskim, niemieckim i ukraińskim o zbliżającym się zagrożeniu zostały umieszczone na gryfińskim nabrzeżu. Poinformowano w nich o zakazie kąpiei, połowu ryb, używania wody z rzeki do podlewania ogrodów, pojenia zwierząt. Zwrócono się do mieszkańców o zachowanie szczególnej ostrożności i unikanie kontaktu z wodą. Straż Miejska wraz z Policją otrzymała zadanie monitorowania miejsc, w szczególności nabrzeża i plaży.
- 4) Po otrzymaniu informacji o możliwym zanieczyszczeniu rzeki Odry, niezwłocznie powiadomiono o tym fakcie sołtysów sołectw położonych wzdłuż rzeki tj. sołectwa Krajnik, Żabnica, Daleszewo i Radziszewo, a w dalszej kolejności pozostałych sołtysów z terenu Gminy Gryfino. Ponadto zapoznano wszystkich sołtysów z informacją Wojewódzkiego Inspektoratu Weterynarii w Szczecinie dotyczącą zanieczyszczenia Odry substancjami chemicznymi i w konsekwencji m.in. o wystąpieniu śnięcia ryb w rzece Odrze. Poinformowano również rolników posiadających pastwiska/gospodarstwa nad Odrą o zagrożeniu oraz zakazie pojenia zwierząt wodą z rzeki.
- 5) Specjalne komunikaty informujące o jakości wody dostarczanej do mieszkańców zamieszczono w formie ogłoszeń w lokalnej prasie (w gazetach: „Nowe 7 Dni Gryfina” – wydanie 19 sierpnia 2022 r. i w „Gazecie Gryfińskiej” – wydanie 23 sierpnia 2022 r.).
- 6) W mediach społecznościowych oraz na stronie internetowej gminy - www.gryfino.pl - w zakładce „Aktualności” oraz „Komunikaty” codziennie, oprócz ostrzeżeń, zamieszczane

były komunikaty informujące o bieżącej sytuacji na rzece oraz o jakości wody dostarczanej do mieszkańców gminy. Komunikaty opracowywane były na podstawie raportów otrzymywanych od Przedsiębiorstwa Usług Komunalnych w Gryfinie Sp. z o.o. Ponadto zamieszczane były relacje z działań służb (w tym relacje fotograficzne i wideo). Dodatkowo na stronie internetowej www.gryfino.pl informacje dla mieszkańców pojawiały się na wydzielonym pasku informacyjnym, zaakcentowane jako „WAŻNE”. Opracowywanie komunikatów oraz proces ich ogłaszania był przez gryfińskie służby traktowany priorytetowo. Burmistrz Miasta i Gminy Gryfino zwracał szczególną uwagę na terminowość ich publikacji oraz by były oparte na rzetelnych, wiarygodnych i sprawdzonych informacjach.

- 7) W sprawie weryfikacji zdatności wody do picia Przedsiębiorstwo Usług Komunalnych w Gryfinie Sp. z o.o. informowało na bieżąco, że woda z ujęcia Dębce oraz ujęcia Pomorska była badana kilka razy w tygodniu przez Powiatową Stację Sanitarno-Epidemiologiczną w Gryfinie. Powiatowy Inspektor Sanitarny nie wnosił i na dzień dzisiejszy również nie wnosi żadnych uwag, co do jakości wody dostarczanej z powyższych ujęć. Ponadto spółka codziennie sprawdza wodę surową z ujęć położonych najbliżej rzeki tj. z ujęcia Krzypnica, Tywa oraz Dębce. Woda surowa również nie wykazywała zmian mogących świadczyć o jej zanieczyszczeniu.
- 8) Wody głębinowe, z których pobierana jest woda na cele spożycia przez ludzi znajdują się na głębokości około 30 m poniżej poziomu terenu i są oddzielone od wód powierzchniowych nieprzepuszczalnymi warstwami gliny, co stanowi zabezpieczenie dla jej jakości. Wobec powyższego, na dzień dzisiejszy nie ma zagrożenia użytkowania wody z sieci wodociągowej.
- 9) Na posiedzeniu Powiatowego Zespołu Zarządzania Kryzysowego poprosiłem prowadzącą posiedzenie zespołu - Panią Ewę Dudar Wicestarostę Gryfińskiego – o podjęcie niezbędnych działań związanych z założeniem zapór na śluzach Parku Krajobrazowego Doliny Dolnej Odry. Zapory zostały ustawione w dniu 16 sierpnia 2022 r. Służby na bieżąco oczyszczały z ryb ustawione zapory na śluzach.
- 10) Gmina Gryfino nie jest organizatorem zbiorowego transportu kolejowego, w związku z tym kwestia informowania mieszkańców województwa o zagrożeniu ekologicznym na rzece Odrze, poprzez komunikaty w pociągach, leży w kompetencji np. Marszałka Województwa. W związku z powyższym przekazałem Pani interpelację do Urzędu Marszałkowskiego Województwa Zachodniopomorskiego w celu zajęcia stanowiska.
- 11) Analogicznie sytuacja przedstawia się z transportem autobusowym. Gmina Gryfino nie jest organizatorem zbiorowego transportu autobusowego. W związku z powyższym przekazałem Pani interpelację do Przedsiębiorstwa Komunikacji Samochodowej w Szczecinie Sp. z o.o. z prośbą o podjęcie ewentualnych działań w zakresie przygotowania komunikatów oraz poinformowania mieszkańców o zagrożeniu.

W załączeniu przesyłam kopie wszystkich ogłoszeń i informacji umieszczanych na stronach internetowych, w mediach społecznościowych oraz na terenie Gminy Gryfino.

BURMISTRZ
Miasta i Gminy
GRYFINO
Mieczysław Sawaryn

Treść ostrzeżenia:

Uwaga! Zagrożenie! Zakazane są kąpiele, połów ryb, używanie wody z rzeki do podlewania ogrodów, pojenia zwierząt. Prosimy o zachowanie ostrożności i unikaniu kontaktu z wodą!

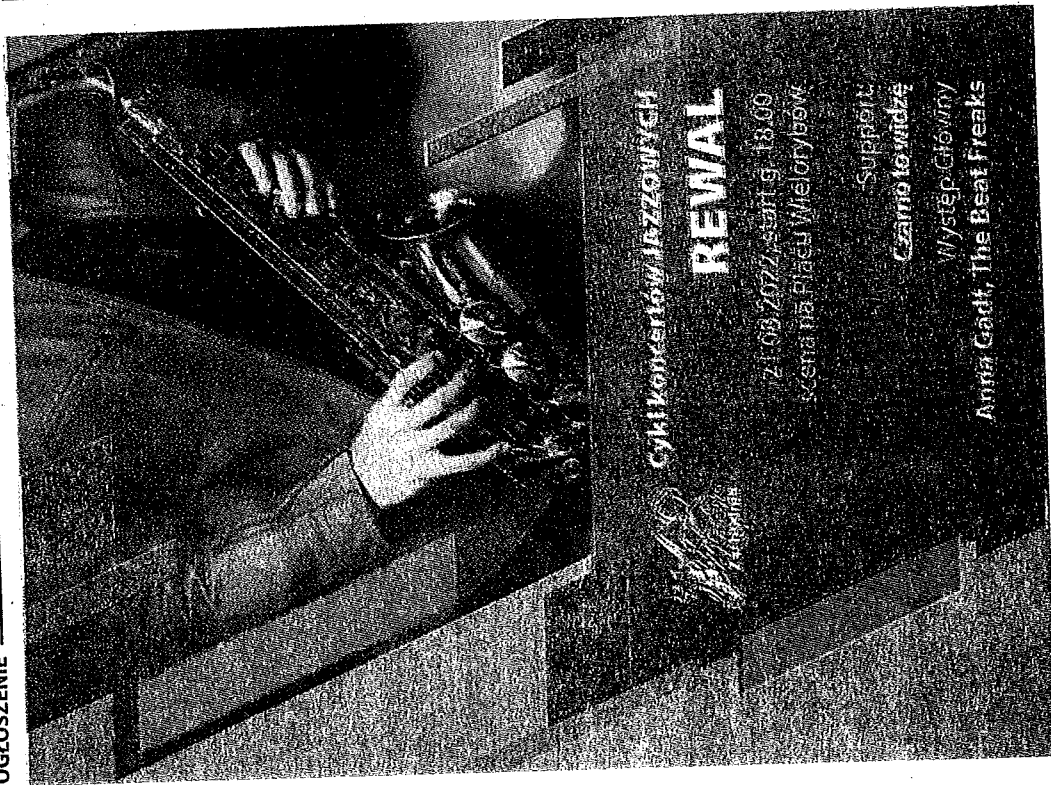
Увага! Небезпека! Забороняється купатися, ловити рибу, використовувати воду з річки для поливу городів і напоювання водою тварин. Будьте обережні та уникайте контакту з водою!

Warnung: Gefahr! Das Schwimmen in der Oder, das Angeln, die Nutzung des Flusswassers zur Gartenbewässerung und das Tränken von Tieren sind verboten. Bitte seien Sie vorsichtig und vermeiden Sie den Kontakt mit Wasser!

Komunikaty pojawiły się w relacjach w kanałach społecznościowych gminy.

szeregi to przeczekac, nie ma
innej rady. Wrócić zawsze zdążę.
Decyzja okazała się trafna. Na-
stępno dnia pogoda się polep-
szyła, barometr zaczął iść w górę.
Zacząłem płynąć na zachód, w
kierunku Kanady. W tym też cza-

OGŁOSZENIE



Cycki Koncertów Jazzowych

REWAL

21.08.2022, start g. 18.00
Scena na Placu Wielorybów

Support:
Czarna to widzę
Występ Gościwy
Anna Gadł, The Beat Freaks

Pozegnanie z załogą portu Upemavik

OGŁOSZENIE

Komunikat

Burmistrza Miasta i Gminy Gryfino

Szanowni Państwo! Informuję, że woda dostarczana mieszkańcom gminy Gryfino przez Przedsiębiorstwo Usług Komunalnych Sp. z o.o. w Gryfinie jest **bezpieczna i zdatna do spożycia**.

Przedsiębiorstwo Usług Komunalnych w Gryfinie Sp. z o.o. eksploatuje tylko ujęcia głębinowe, nie posiada ujęć powierzchniowych, z których pobierana byłaby woda dla celów socjalno-bytowych mieszkańców gminy Gryfino. PUK codziennie wraz ze Stacją Sanitarno-Epidemiologiczną w Gryfinie z ujęć położonych najbliższej rzeki Odry pobiera próbki i bada pod kątem zawartości substancji niebezpiecznych.

Informuję jednocześnie, że w Centrum Sportu i Rekreacji w Gryfinie (CW Laguna) woda, zarówno pitna jak i-basenowa, pochodzi z własnego ujęcia ze studni głębinowej. Woda jest codziennie kontrolowana i pozytywnie opiniowana przez Powiatową Stację Sanitarno-Epidemiologiczną w Gryfinie. W dniu 17.08.2022 r. woda w CW Laguna przeszła pozytywnie kontrolę Wojewódzkiego Inspektoratu Ochrony Środowiska w Szczecinie.

Burmistrz Miasta i Gminy Gryfino
Mieczysław Sawaryn



GRYFINO



ZADNI GRZYFNA



Nr 31 (1513)

19 sierpnia 2022 r.

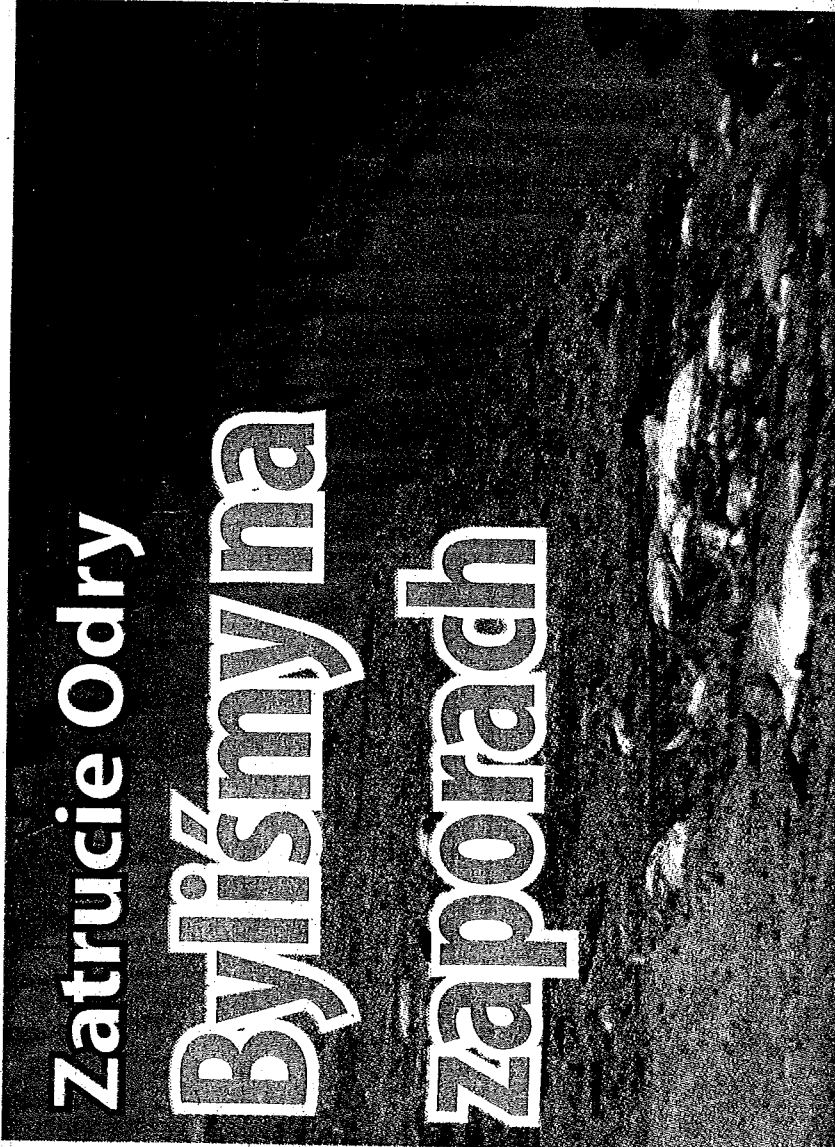
Nakład 3000 / ISSN 1730-7341

Cena 3,99 zł (w tym 5% VAT)

Zatrucie Odry Byliśmy na zaporach

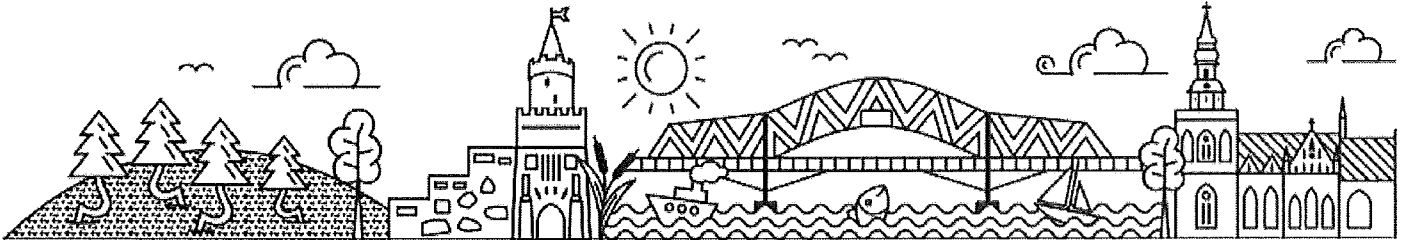
Rozmawiamy ze skarbnikiem
gminy Gryfino - Beata Blejsz

Zagrożenia dla Gryfina





GRYFINO



2022-08-10

2022-08-10 - 2022-08-10

Zanieczyszczenie Odry na Dolnym Śląsku

Burmistrz Miasta i Gminy Gryfino Mieczysław Sawaryn zwołał dzisiaj gminny zespół zarządzania kryzysowego, w związku z informacjami o zanieczyszczeniu rzeki Odry na Dolnym Śląsku.



W spotkaniu udział wzięli przedstawiciele służb mundurowych, weterynaryjnych, jednostek Gminy Gryfino, środowisk sportowych i wędkarskich.

Gmina Gryfino na bieżąco monitoruje sytuację, oczekując na oficjalne komunikaty instytucji

odpowiedzialnych za stan wód śródlądowych. Będą one na bieżąco publikowane w gminnych kanałach informacyjnych.

Mając powyższe na uwadze, mieszkańcom rekomenduje się ograniczenie aktywności związanej z wędkarstwem, żeglarstwem, kąpielami w rzece itp.

Prosimy o informowanie (**numer alarmowy Straży Miejskiej 986**) o stwierdzonych przypadkach śnięcia ryb lub innych niepokojących zjawiskach, mogących wskazywać na nagłe pogorszenie się stanu wody w rzece.

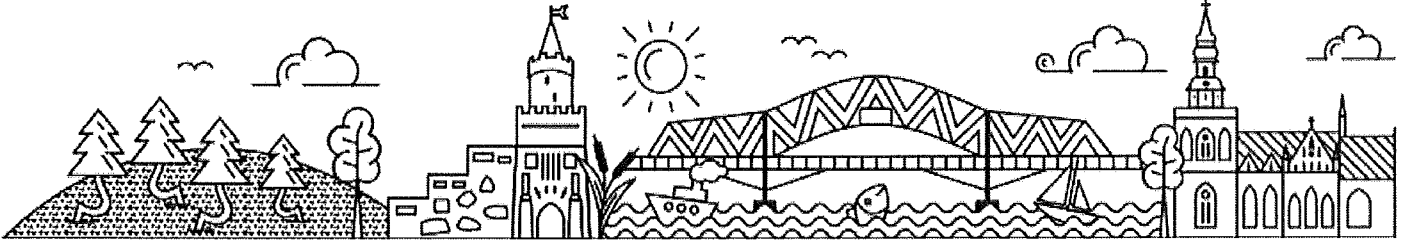
Kontakt

© Miasto i Gmina Gryfino

Urząd Miasta i Gminy w Gryfinie ul. 1 Maja 16,
74-100 Gryfino
tel. 91 416 20 11, fax 91 416 27 02, e-mail:
gmina@gryfino.pl



GRYFINO



2022-08-11

2022-08-11 - 2022-08-11

Komunikat Burmistrza Miasta i Gminy Gryfino z dnia 11 sierpnia 2022 roku

Mając na uwadze bezpieczeństwo mieszkańców gminy Gryfino związane z zanieczyszczeniem rzeki Odry na Dolnym Śląsku, poniżej przekazuję do wiadomości komunikat Zachodniopomorskiego Urzędu Wojewódzkiego w Szczecinie.

„W nawiązaniu do licznych pytań i zgłoszeń dotyczących zaobserwowania śniętych ryb w rzece Odrze informujemy, że wojewoda zachodniopomorski Zbigniew Bogucki polecił Wojewódzkiemu Inspektorowi Ochrony Środowiska, Zachodniopomorskiemu Państwowemu Wojewódzkiemu Inspektorowi Sanitarnemu, Zachodniopomorskiemu Wojewódzkiemu Lekarzowi Weterynarii we współpracy z Regionalnym Zarządem Gospodarki Wodnej w Szczecinie, podjęcie pilnych i niezbędnych działań mających na celu obserwację, dokonywanie pomiarów terenowych, pobieranie próbek do badań ustalających wpływ na ekosystem i organizm ludzki.

- stan wody w Odrze na terenie województwa zachodniopomorskiego jest monitorowany przez Wojewódzki Inspektorat Ochrony Środowiska w Szczecinie na odcinku: od południowej granicy województwa zachodniopomorskiego do ujścia Odry;
- w ubiegłym tygodniu (w piątek 5.08.2022 r.) pobrane zostały próbki wody w 4 punktach Odry. W badanych próbkach stwierdzono podwyższoną zawartość tlenu w wodzie. Nie stwierdzono istotnych anomalii w chemizmie wody;
- w poniedziałek (8.08.2022 r.) pobrane zostały kolejne próbki, by sprawdzić stan wody w Odrze. Stwierdzono wysoką zawartość tlenu w wodzie w punkcie poboru próbek w Widuchowej. Trwają analizy chemiczne pobranych próbek.

Do dnia 10.08.2022 r. na ww. odcinku rzeki Odry nie zaobserwowano obecności śniętych ryb. W żadnej z badanych próbek nie stwierdzono obecności mezytleny. Nie zidentyfikowano żadnej substancji, która mogła być przyczyną śnięcia ryb, jednak wysoka zawartość tlenu w pobranych próbkach może wskazywać na obecność substancji utleniającej w wodzie.

Obecnie, pobierane są kolejne próbki wód rzeki Odry z miejsc wytypowanych, a także trwają badania laboratoryjne wykonywane przez Centralne Laboratorium Badawcze Głównego Inspektoratu Ochrony

Środowiska.

Obserwowane rozmieszczenie zanieczyszczeń wody i śniętych ryb w Odrze wskazuje, że źródła zanieczyszczenia należy identyfikować na wcześniejszych odcinkach rzeki (poza granicami województwa lubuskiego i zachodniopomorskiego).

Pod koniec lipca br. doszło do znacznego śnięcia ryb w górnym biegu rzeki Odry. Od tej pory pojedyncze martwe ryby pojawiają się na kolejnych odcinkach rzeki. Na początku miesiąca w okolicach Wrocławia, a w ostatnich dniach także na odcinku województwa lubuskiego. Stan rzeki jest objęty stałym monitoringiem, prowadzone są obserwacje i pomiary terenowe, a także pobierane są próbki do badań na obszarach działania kolejnych Wojewódzkich Inspektoratów Ochrony Środowiska – początkowo w górnym biegu rzeki, a od zeszłego tygodnia także na odcinku lubuskim i zachodniopomorskim.

O zaistniałej sytuacji powiadomione zostały Powiatowe Centra Zarządzania Kryzysowego starostw powiatowych przez tereny których przepływa Odra, z prośbą o poinformowanie gmin o bieżącej sytuacji oraz Okręg Polskiego Związku Wędkarskiego w Szczecinie.

W związku z zaistniałą sytuacją rekomenduje się powstrzymanie od korzystania z Odry w celach wędkarskich i rekreacyjnych do czasu ustąpienia zagrożenia.

WIOŚ w Szczecinie będzie informował o wynikach kolejnych badań.”

Źródło

Gmina Gryfino na bieżąco monitoruje sytuację.

Proszę o informowanie (numer alarmowy Straży Miejskiej 986) o stwierdzonych przypadkach śnięcia ryb lub innych niepokojących zjawiskach, mogących wskazywać na nagłe pogorszenie się stanu wody w rzece.

Burmistrz Miasta i Gminy w Gryfinie
Mieczysław Sawaryn

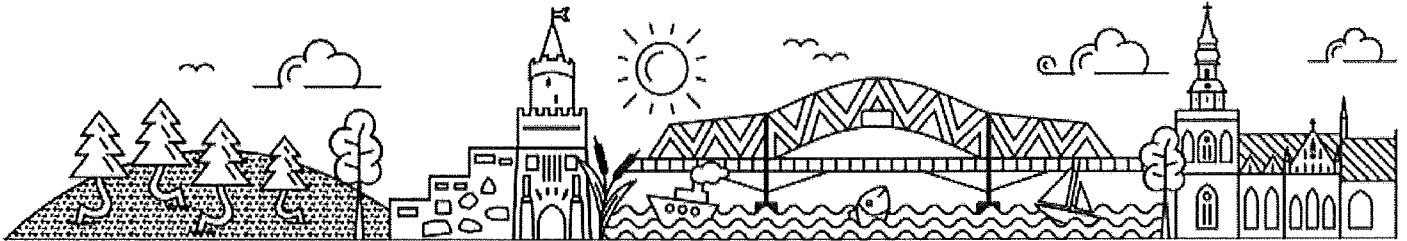
Kontakt

© Miasto i Gmina Gryfino

Urząd Miasta i Gminy w Gryfinie ul. 1 Maja 16,
74-100 Gryfino
tel. 91 416 20 11, fax 91 416 27 02, e-mail:
gmina@gryfino.pl



GRYFINO



2022-08-12

2022-08-12 - 2022-08-12

Informacja Burmistrza o podjętych działaniach związanych z kryzysem ekologicznym

Informacja Burmistrza Miasta i Gminy Gryfino o podjętych działaniach i sytuacji związanej z kryzysem ekologicznym.

Dziś w drugiej części dnia spodziewana jest w Gryfinie fala zanieczyszczeń.

Kolejny raz przypominam o zachowaniu ostrożności i unikaniu kontaktu z wodą! Nasze ujęcia wody są bezpieczne, woda do picia czerpana jest z warstw położonych znacznie niżej niż woda płynąca rzeką. Pomimo to podjąłem decyzję o zmianie harmonogramu wykonywania badań. Szczególnym nadzorem objęte zostaną najbliższe Odrze ujęcia, a badania będą przeprowadzane częściej, aż do ustania sytuacji zagrożenia. Wyniki badań będą publikowane na stronie Przedsiębiorstwa Usług Komunalnych w Gryfinie.

Jesteśmy w stałym kontakcie z instytucjami wyższego szczebla, a także z organizacjami stale monitorującymi stan rzeki, m.in. rybackimi. To oni w pierwszej kolejności zajmą się usuwaniem martwych ryb. Podjąłem także decyzję o wsparciu ich siłami Ochotniczych Straży Pożarnych.

Dziś w godzinach popołudniowych odbędzie się kolejne spotkanie gminnego zespołu zarządzania kryzysowego. Centrum Informacji Turystycznej w Gryfinie będzie miejscem koordynacji działań naszych służb i organizacji. Ewentualne informacje, które mogą być nam pomoce, zdjęcia martwych ryb – z podaniem czasu wykonania zdjęcia i miejsca – prosimy o przesyłanie na adres kryzys@gryfino.pl.

Ryby nie powinny być zbierane na własną rękę, muszą zostać one poddane utylizacji.

Burmistrz Miasta i Gminy Gryfino
Mieczysław Sawaryn

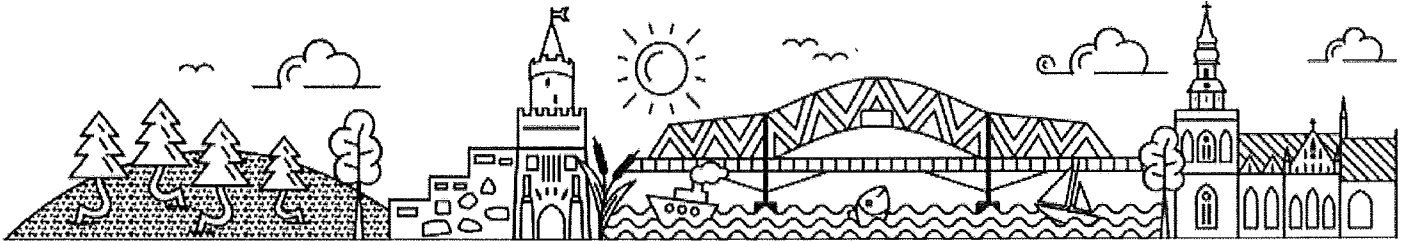
Kontakt

© Miasto i Gmina Gryfino

Urząd Miasta i Gminy w Gryfinie ul. 1 Maja 16,
74-100 Gryfino
tel. 91 416 20 11, fax 91 416 27 02, e-mail:
gmina@gryfino.pl



GRYFINO



2022-08-12

2022-08-12 - 2022-08-12

Informacja Burmistrza Gryfina, związana z kryzysem ekologicznym. Stan z 12 sierpnia z godziny 16.00.

W dniu dzisiejszym odbyły się narady na poziomie wojewódzkim, powiatowym i gminnym. Nasz zespół zarządzania kryzysowego, spotkał się o godzinie 15.00, w Centrum Informacji Turystycznej.

Choć na wysokości Gryfina nie widać jeszcze oznak zatrucia, widoczne ryby i ptaki zachowują się normalnie, to z sąsiednich gmin napływają bardzo złe informacje. Bardzo duże ilości martwych ryb widoczne są w Chojnie i Widuchowej, szczególnie na wysokości Ognicy.

Właśnie na terenie gminy Widuchowa ma zostać rozłożona na rzece pływająca zapora, która ma pomóc w wyciąganiu z wody martwych ryb. Z informacji, które otrzymujemy wynika, że w wodzie może znajdować się substancja groźna także dla ludzi, dlatego oczyszczaniem rzeki będą zajmować się tylko osoby do tego wyznaczone.

Informujemy, iż aż do 30 września został wydany całkowity zakaz amatorskiego połowu ryb na zachodniopomorskim odcinku rzeki Odry.

Podkreślam, że woda pitna w naszych sieciach nie pochodzi z ujęć powierzchniowych.

Eksploatowane ujęcia głębinowe pobierają wodę z warstw wodonośnych oddzielonych od wód powierzchniowych warstwą izolacyjną gliny. Polecilem jednak, aby ujęcia położone najbliżej rzeki, były badane codziennie.

W najbliższych dniach spotkania zespołu zarządzania kryzysowego odbywać się będą codziennie, aby monitorować sytuację i koordynować pracę służb i organizacji zaangażowanych w walkę z kryzysem.

**Burmistrz Miasta i Gminy Gryfino
Mieczysław Sawaryn**

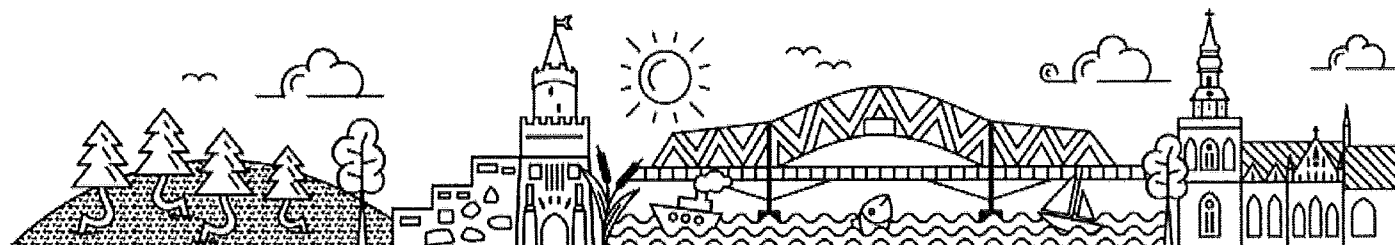
Kontakt

© Miasto i Gmina Gryfino

Urząd Miasta i Gminy w Gryfinie ul. 1 Maja 16,
74-100 Gryfino
tel. 91 416 20 11, fax 91 416 27 02, e-mail:
gmina@gryfino.pl



GRYFINO



2022-08-13

2022-08-13 - 2022-08-13

Informacja Burmistrza Gryfina, związana z kryzysem ekologicznym. Stan z 13 sierpnia, godzina 12.00.

Woda pitna w naszej sieci jest stale badana, nie ma najmniejszych oznak skażenia.

Stale monitorowane są ujęcia wody położone przy rzece. Codziennie wykonywane badania nie wykazują najmniejszych oznak skażenia.

Codziennie, do odwołania organizowane są spotkania zespołu zarządzania kryzysowego. Współpraca służb i organizacji jest koordynowana na bieżąco.

W wyznaczonym miejscu przygotowane są pojemniki na martwe ryby, jednak do tej pory w nurcie rzeki widoczne są pojedyncze sztuki.

Przypominamy, że ich zbieraniem zajmować będą się wyznaczone osoby, wyposażone w sprzęt ochronny.

Ewentualne zgłoszenia dotyczące martwych zwierząt, należy zgłaszać na adres: kryzys@gryfino.pl.

Przewóz ryb do utylizacji odbywa się pod nadzorem policji.

Zakazane są kąpiele, połów ryb, używanie wody z rzeki do podlewania ogrodów, pojenia zwierząt.

Przypadki naruszenia tych zakazów powinny być zgłaszane do straży miejskiej.

Burmistrz Miasta i Gminy Gryfino

Mieczysław Sawaryn

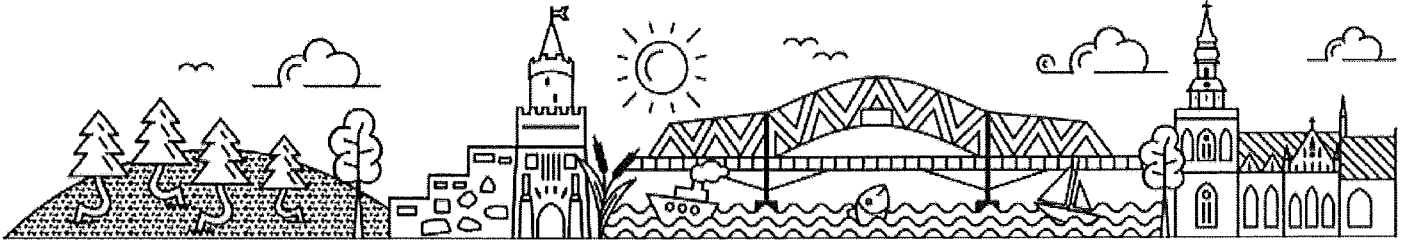
Kontakt

Urząd Miasta i Gminy w Gryfinie ul. 1 Maja 16,
74-100 Gryfino
tel. 91 416 20 11, fax 91 416 27 02, e-mail:
gmina@gryfino.pl

© Miasto i Gmina Gryfino



GRYFINO



2022-08-14

2022-08-14 - 2022-08-14

Informacja Burmistrza Gryfina, związana z kryzysem ekologicznym. Stan z 14 sierpnia, godzina 13.00

Stale monitorowane są ujęcia wody położone przy rzece. Codziennie wykonywane badania nie wykazują najmniejszych oznak skażenia. Monitorowane są wszystkie ujęcia w tym ujęcia Dębce.

W przypadku stwierdzenia choć minimalnego zagrożenia, natychmiast zostaną wyłączone z użytkowania. Dodatkowo, z własnej inicjatywy sprawdzamy stan wody w rzece, aby wiedzieć, które ewentualne parametry się pogarszają, co w przypadku zagrożenia pozwoli na szybką reakcję.

Woda w naszych kranach jest badana i bezpieczna.

W dniu 13 sierpnia pojawiła się pierwsza fala martwych ryb w Gryfinie. Akcję podjęli strażacy z Ochotniczych Straży Pożarnych z terenu gminy. Współpracujemy z instytucjami, środowiskami i spółdzielniami.

Oddelegowano do działań dwie łodzie OSP oraz wszystkich strażaków z OSP z terenu gminy Gryfino. Oczyszczano teren nabrzeża, okolice mostu, plaży miejskiej. Zebrano ok. 300 kg ryb. Strażacy współpracują ze Strażą Miejską w Gryfinie, patrolując sytuację.

Zorganizowaliśmy zaplecze logistyczne dla służb. Pełnią one całonocny dyżur patrolując i kontrolując sytuację na rzece. Wyposażeni są w niezbędny sprzęt ochronny. W wyznaczonym miejscu przygotowane są pojemniki na martwe ryby.

Patrole monitorują stan Międzyodrza i będą to robić do odwołania. Inne akweny nie mają połączenia z rzeką, więc są bezpieczne. Zabezpieczone zostały miejsca na terenie gminy wejścia do wody, ostrzegamy mieszkańców i turystów przed niebezpieczeństwem. Jesteśmy w kontakcie ze wszystkimi służbami w tym z inspekcją sanitarną, koordynujemy działania z innymi samorządami oraz instytucjami.

Ewentualne zgłoszenia dotyczące martwych zwierząt, należy zgłaszać na adres kryzys@gryfino.pl. Przewóz ryb do utylizacji odbywa się pod nadzorem policji.

Przypominamy, że zakazane są kąpiele, połów ryb, używanie wody z rzeki do podlewania ogrodów,

pojenia zwierząt.

Przypadki naruszenia tych zakazów powinny być zgłaszane do straży miejskiej.

W najbliższych dniach spotkania zespołu zarządzania kryzysowego nadal odbywać się będą codziennie, aby monitorować sytuację i koordynować pracę służb i organizacji zaangażowanych w walkę z kryzysem.

Burmistrz Miasta i Gminy Gryfino

Mieczysław Sawaryn

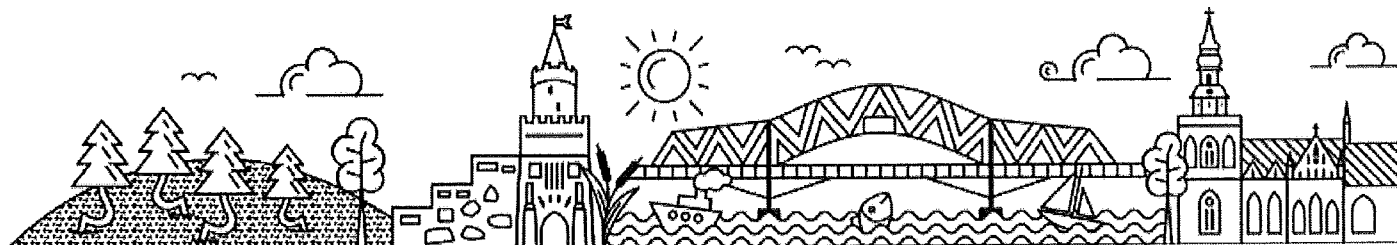
Kontakt

© Miasto i Gmina Gryfino

Urząd Miasta i Gminy w Gryfinie ul. 1 Maja 16,



GRYFINO



2022-08-15

2022-08-15 - 2022-08-15

Informacja Burmistrza Gryfina, związana z kryzysem ekologicznym. Stan z 15 sierpnia, godzina 14.00

Nadal trwa akcja zabezpieczania i oczyszczania rzeki. Strażacy zainstalowali dwie pływające zapory, na wysokości Mniszek i Żabnicy. Postawione zapory ograniczają przepływ śniętych ryb, które są na bieżąco wyławiane, działania na wodzie prowadzone są cały czas, akcja przesuwa się w stronę ciepłego kanału.

Zaplecze logistyczne dla służb zostało przeniesione z okolic gryfińskiego mostu do Mniszek. W wyznaczonym miejscu przygotowane są pojemniki na martwe ryby. Patrole monitorują stan Międzyodrza i będą to robić do odwołania. Inne akweny nie mają połączenia z rzeką, więc są bezpieczne. Jesteśmy w kontakcie ze wszystkimi służbami w tym z inspekcją sanitarną, koordynujemy działania z innymi samorządami oraz instytucjami.

Na dzisiejszym spotkaniu zespołu zarządzania kryzysowego obecni byli: Zastępca Zachodniopomorskiego Komendanta Wojewódzkiego Państwowej Straży Pożarnej Starszy brygadier Kazimierz Lesisz, Dyrektor Wydziału Bezpieczeństwa i Zarządzania Kryzysowego Urzędu Wojewódzkiego płk rez. dr inż. Paweł Rodzoś, Komendant Powiatowy Państwowej Straży Pożarnej w Gryfinie Brygadier Sławomir Michalski, Wiceprezes Zarządu Wojewódzkiego Związku OSP RP w Szczecinie Druh Paweł Traskoś, Starosta Powiatu Gryfińskiego Wojciech Konarski, Powiatowy Lekarz Weterynarii Hubert Gumowski, Zastępca Komendanta Powiatowego Policji Pondinspektor Krzysztof Siudek, Wojska Obrony Terytorialnej reprezentował pułkownik Maciej Paul. Obecni byli również przedstawiciele gminnych instytucji, kół i spółdzielni rybackich.

Stale monitorowane są ujęcia wody położone przy rzece. Codziennie wykonywane badania nie wykazują najmniejszych oznak skażenia. Woda w naszych kranach jest stale badana i bezpieczna.

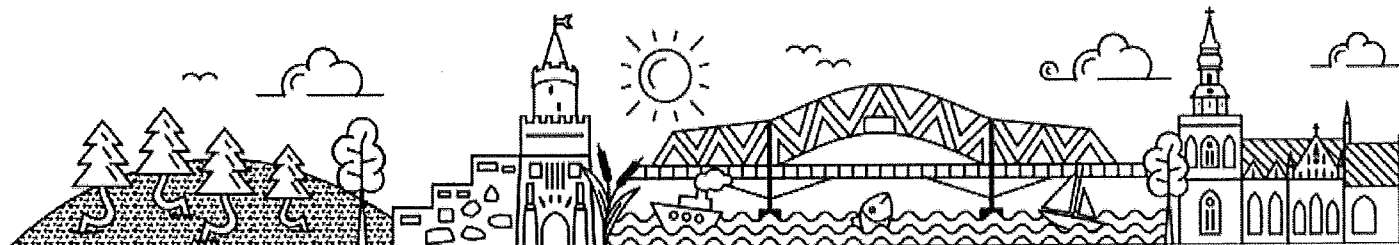
Przypominamy, że nadal zakazane są kąpiele, połów ryb, używanie wody z rzeki do podlewania ogrodów, pojenia zwierząt. Przypadki naruszenia tych zakazów powinny być zgłaszane do straży miejskiej.

**Burmistrz Miasta i Gminy Gryfino
Mieczysław Sawaryn**

0
0
0



GRYFINO



2022-08-16

2022-08-16 - 2022-08-16

Informacja Burmistrza Gryfina, związana z kryzysem ekologicznym [16.08, godz.13.00]

Strażacy stale oczyszczają teren rzeki, w tym teren ciepłego kanału, okolice Żabnicy. Służby pomagają również okolicznym hodowcom, oczyszczają zbiorniki i zabierają śnięte ryby do utylizacji.

Duże działania prowadzone są od wczoraj na terenie Elektrowni Dolna Odra. Tam również trwa oczyszczenie zbiorników ze śniętych ryb.

Z uwagi na cenny przyrodniczo obszar Międzyodrza wnioskowaliśmy o zabezpieczenie kanałów prowadzących na ten teren. Straż Pożarna od dzisiaj stawia zapory, które pojawiają się na kolejnych słuzach prowadzących na kanały. Mamy nadzieję, że uda się ochronić to wyjątkowe i cenne dla nas miejsce.

Śnięte ryby są zbierane z zatoczek, zakoli gdzie zbiera ich się zdecydowanie najwięcej. Patrole monitorują stan Międzyodrza i będą to robić do odwołania.

Stale monitorowane są ujęcia wody. Codziennie badania wykonywane są zarówno przez Powiatową Stację Sanitarno - Epidemiologiczną w Gryfinie jak i Przedsiębiorstwo Usług Komunalnych. Wyniki badań nie wykazują oznak skażenia. Woda w naszych kranach jest bezpieczna.

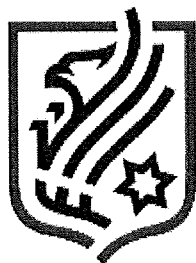
Przypominamy, że nadal zakazane są kąpiele, połów ryb, używanie wody z rzeki do podlewania ogrodów, pojenia zwierząt. Przypadki naruszenia tych zakazów powinny być zgłaszane do straży miejskiej.

**Burmistrz Miasta i Gminy Gryfino
Mieczysław Sawaryn**

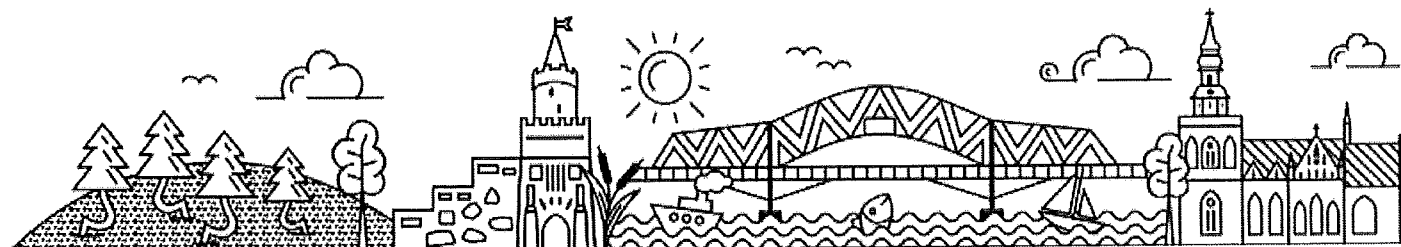
Kontakt

Urząd Miasta i Gminy w Gryfinie ul. 1 Maja 16,
74-100 Gryfino
tel. 91 416 20 11, fax 91 416 27 02, e-mail:
gmina@gryfino.pl

© Miasto i Gmina Gryfino



GRYFINO



2022-08-17

2022-08-17 - 2022-08-17

Informacja Burmistrza Gryfina, związana z kryzysem ekologicznym [17.08, godz. 14.00]

Trwa oczyszczanie rzeki z martwych ryb z terenu Elektrowni Dolna Odra, Ciepłego Kanału, okolic gryfińskiego nabrzeża, okolic Żabnicy i Mniszek. Niezwykle ważne jest usunięcie jak największej ilości śniętych ryb gromadzących się w zastawkach, w trzcinach, zakolach i zatoczkach. W akcję zaangażowane są służby na lądzie i w wodzie.

Na wniosek Gminy Gryfino strażacy wczoraj zabezpieczyli wszystkie śluzy prowadzące na teren Międzyodrza. Sprawdziliśmy ich skuteczność, zastawki nie przepuszczają martwych ryb do kanałów. Międzyodrze jest zabezpieczone. Patrole monitorują jego stan do odwołania.

Dzisiaj na wniosek Gminy Gryfino do naszego miasta przyjechała grupa 71 kadetów ze szkół pożarniczych z Bydgoszczy i Warszawy oraz ośmiu żołnierzy z 5 Pułku Inżynieryjnego ze Szczecina. Podzieleni na grupy prowadzą działania na terenie gminy, mające na celu oczyścić jak największy obszar rzeki. Od dzisiaj na gryfińskim ślipie przy moście pracuje dźwig, usuwający martwe ryby zgromadzone przy zaporze.

Przypominamy, że nadal zakazane są kąpiele, połów ryb, używanie wody z rzeki do podlewania ogrodów, pojenia zwierząt. Przypadki naruszenia tych zakazów powinny być zgłaszane do straży miejskiej.

Burmistrz Miasta i Gminy Gryfino
Mieczysław Sawaryn

10
11
12
13
14
15
16
17
18
19
20
21
22
23
24
25
26
27
28
29
30
31
32
33
34
35
36
37
38
39
40
41
42
43
44
45
46
47
48
49
50
51
52
53
54
55
56
57
58
59
60
61
62
63
64
65
66
67
68
69
70
71
72
73
74
75
76
77
78
79
80
81
82
83
84
85
86
87
88
89
90
91
92
93
94
95
96
97
98
99
100

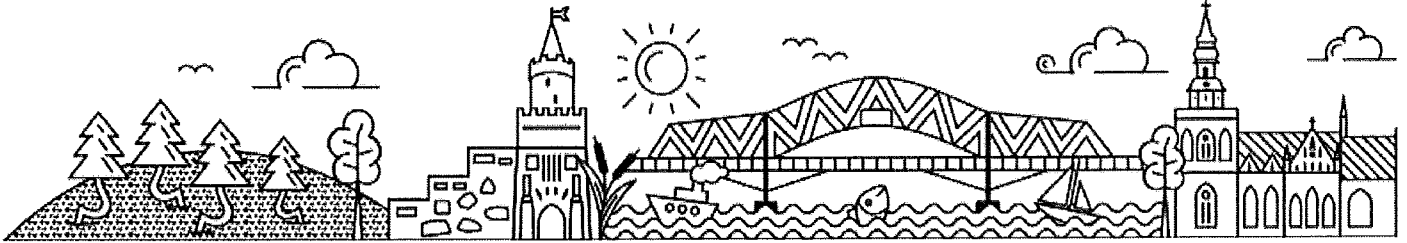
Kontakt

Urząd Miasta i Gminy w Gryfir
74-100 Gryfino
tel. 91 416 20 11, fax 91 416 2
gmina@gryfino.pl

© Miasto i Gmina Gryfino



GRYFINO



2022-08-18

2022-08-18 - 2022-08-18

Informacja Burmistrza Gryfina, związana z kryzysem ekologicznym [18.08, godz. 14.00]

Nadal trwa oczyszczanie rzeki, służby wspomagają mieszkańców i hodowców, reagują na wszelkie sygnały dotyczące nagromadzonych ryb, współpracują przy ich zbieraniu i transporcie do utylizacji. Zależy nam na jak sprawniejszym usunięciu jak największej ilości nieczystości, które przy obecnych warunkach atmosferycznych stanowią niebezpieczeństwo dalszego rozkładu i zanieczyszczenia rzeki.

W akcję zaangażowaliśmy służby na lądzie i na wodzie. Ryba zbierana jest z zatoczek, terenów przy brzegu rzeki ale również podejmowana jest z wody, przez specjalnie przygotowaną do tego celu jednostkę pływającą. Informacje zbierane są również z dronów, które określają z powietrza miejsca wymagające oczyszczenia.

Przy gryfińskim ślipie przy moście nadal pracuje dźwig, usuwający martwe ryby zgromadzone przy stworzonej tam zaporze.

Na terenie Gminy Gryfino nadal pracuje grupa 71 kadetów ze szkół pożarniczych z Bydgoszczy i Warszawy oraz żołnierze z 5 Pułku Inżynieryjnego ze Szczecina.

PUK codziennie wraz ze Stacją Sanitarno-Epidemiologiczną w Gryfinie z ujęć położonych najbliżej rzeki Odry pobiera próbki i bada pod kątem zawartości substancji niebezpiecznych. Informuję jednocześnie, że w Centrum Sportu i Rekreacji w Gryfinie (CW Laguna) woda, zarówno pitna jak i basenowa, pochodzi z własnego ujęcia ze studni głębinowej.

Woda jest codziennie kontrolowana i pozytywnie opiniowana przez Powiatową Stację Sanitarno-Epidemiologiczną w Gryfinie.

Przypominam, że nadal zakazane są kąpiele, połów ryb, używanie wody z rzeki do podlewania ogrodów, pojenia zwierząt. Przypadki naruszenia tych zakazów powinny być zgłaszane do straży miejskiej.

Burmistrz Miasta i Gminy Gryfino
Mieczysław Sawaryn

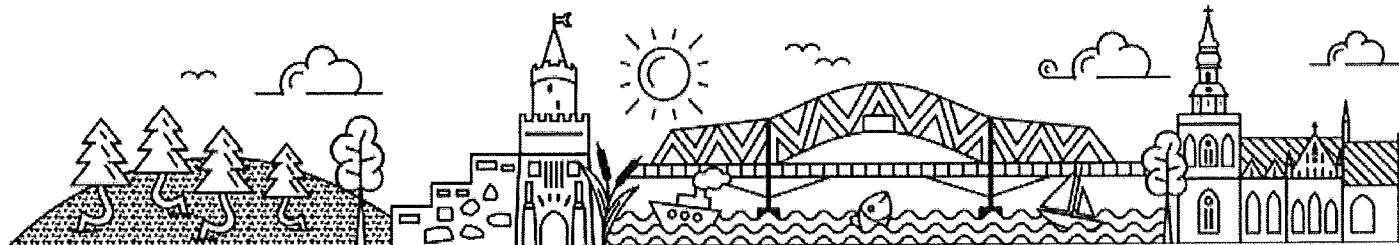
Kontakt

© Miasto i Gmina Gryfino

Urząd Miasta i Gminy w Gryfinie ul. 1 Maja 16,
74-100 Gryfino
tel. 91 416 20 11, fax 91 416 27 02, e-mail:
gmina@gryfino.pl



GRYFINO



2022-08-19

2022-08-19 - 2022-08-19

Informacja Burmistrza Gryfina, związana z kryzysem ekologicznym [19.08, godz. 13.00]

Nadal trwa oczyszczanie rzeki przy stałej współpracy wszystkich zaangażowanych służb. Obecne warunki atmosferyczne mogą przyspieszyć dalszy rozkład i zanieczyszczenie rzeki, staramy się jak najszybciej usunąć śnięte ryby. Wczoraj zebrano do utylizacji 8 ton zanieczyszczeń.

Poleciłem doposażenie służb zaangażowanych w akcję o niezbędne okulary, maski z filtrami oraz rękawice. Środki te stanowią teraz najbardziej niezbędny sprzęt do prac przy oczyszczaniu rzeki. Środki ochrony osobistej zostały sfinansowane z budżetu gminy Gryfino.

Na terenie Gminy Gryfino nadal pracuje grupa 71 kadetów ze szkół pożarniczych z Bydgoszczy i Warszawy oraz żołnierze z 5 Pułku Inżynieryjnego ze Szczecina. Gmina Gryfino zapewnia służbom wyżywienie i wodę. Pomoc tych służb jest nieoceniona i niezbędna w tym trudnym czasie.

PUK codziennie wraz ze Stacją Sanitarno-Epidemiologiczną w Gryfinie pobiera próbki z ujęć położonych najbliżej rzeki Odry i bada je pod kątem zawartości substancji niebezpiecznych.

Informuję jednocześnie, że w Centrum Sportu i Rekreacji w Gryfinie (CW Laguna) woda, zarówno pitna jak i basenowa, pochodzi z własnego ujęcia ze studni głębinowej.

Woda jest codziennie kontrolowana i pozytywnie opiniowana przez Powiatową Stację Sanitarno-Epidemiologiczną w Gryfinie.

W związku z zanieczyszczeniem Odry na terenie województwa zachodniopomorskiego, Wojewoda Zachodniopomorski przedłużył do **25 sierpnia br. zakaz bezpośredniego kontaktu z wszystkimi wodami Odry**, w tym Odry Wschodniej i Odry Zachodniej wraz z łączącymi kanałami oraz z wodami Zalewu Szczecińskiego i wszystkimi innymi zbiornikami wodnymi przez, które Odra przepływa, a także korzystania z tych wód.

Zakaz dotyczy spożywania wody, wchodzenia do wody, kąpieli, połowów ryb, spożywania ryb, pojenia zwierząt gospodarskich i domowych, używania wody do celów gospodarczych, w tym podlewania, innych działań wiążących się z bezpośrednim kontaktem z wszystkimi wodami Odry.

Decyzją wojewody zachodniopomorskiego zakaz nie dotyczy działań podejmowanych w zakresie zarządzania kryzysowego, prac budowlanych, utrzymania wód, prac konserwacyjnych, żeglugi i dezaktywacji narzędzi pułapkowych, żaków i wontonów.

Burmistrz Miasta i Gminy Gryfino
Mieczysław Sawaryn

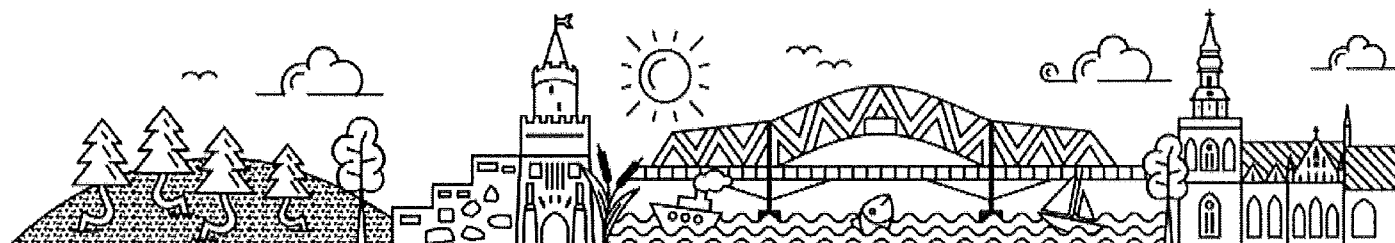
Kontakt

© Miasto i Gmina Gryfino

Urząd Miasta i Gminy w Gryfinie ul. 1 Maja 16,
74-100 Gryfino
tel. 91 416 20 11, fax 91 416 27 02, e-mail:
gmina@gryfino.pl



GRYFINO



2022-08-20

2022-08-20 - 2022-08-20

Informacja Burmistrza Gryfina, związana z kryzysem ekologicznym [20.08, godz. 13.00]

Oczyszczanie rzeki trwa. Działania skoncentrowane są na hodowlach. Dzisiaj podjęte zostały działania ratownicze na gryfińskiej przystani. Trwa natlenianie wody przy pomocy pomp pożarniczych.

Reagujemy na głosy i apele mieszkańców. Służby monitorują zapory i bieg rzeki. Śnięte ryby oddawane są do utylizacji pod nadzorem Policji i Powiatowego Inspektoratu Weterynarii.

Na terenie gminy Gryfino zaangażowanych do akcji jest ponad 100 osób (kadeci ze Szkoły Głównej Służby Pożarniczej z Warszawy, funkcjonariusze Policji, strażacy Państwowej Straży Pożarnej, strażacy Ochotniczych Straży Pożarnych z terenu Gminy Gryfino, żołnierze Wojsk Obrony Terytorialnej).

Gmina Gryfino zabezpieczyła dla nich niezbędne środki ochronne oraz zapewnia pełne wyżywienie. Codziennie obserwują ich ciężką i wytrwałą pracę w naprawde trudnych warunkach.

Główny Inspektorat Ochrony Środowiska oraz pracownicy laboratorium Przedsiębiorstwa Usług Komunalnych z Gryfina pobrali dzisiaj rano próbki wody z gryfińskiego kanału. Próbkę poddawane są analizie.

PUK codziennie wraz ze Stacją Sanitarno-Epidemiologiczną w Gryfinie pobiera próbki z ujęć położonych najbliżej rzeki Odry i bada je pod kątem zawartości substancji niebezpiecznych.

Informuję jednocześnie, że w Centrum Sportu i Rekreacji w Gryfinie (CW Laguna) woda, zarówno pitna jak i basenowa, pochodzi z własnego ujęcia ze studni głębinowej.

Woda jest codziennie kontrolowana i pozytywnie opiniowana przez Powiatową Stację Sanitarno-Epidemiologiczną w Gryfinie.

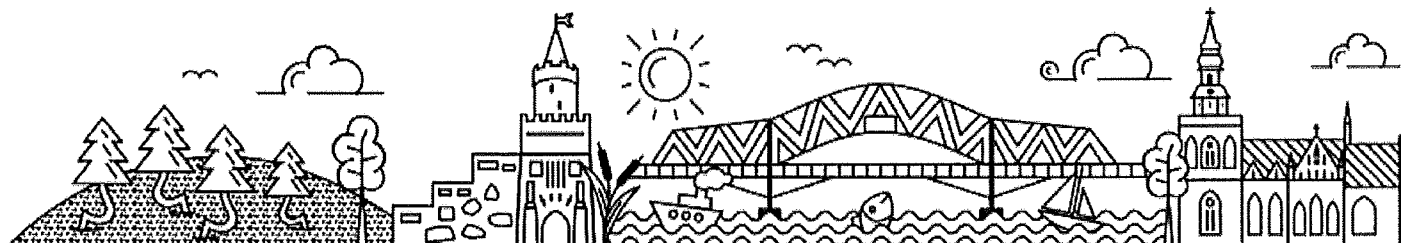
Przypominam o obowiązującym zakazie dotyczącym spożywania wody z rzeki, wchodzenia do wody, kąpieli, połowów ryb, spożywania ryb, pojenia zwierząt gospodarskich i domowych, używania wody do celów gospodarczych, w tym podlewania, innych działań wiążących się z bezpośrednim kontaktem z wszystkimi wodami Odry.

Burmistrz Miasta i Gminy Gryfino

Mieczysław Sawaryn



GRYFINO



2022-08-17

2022-08-17 - 2022-08-17

Komunikat Burmistrza Miasta i Gminy Gryfino dotyczący jakości wody

Szanowni Państwo!

Informuję, że woda dostarczana mieszkańcom gminy Gryfino przez Przedsiębiorstwo Usług Komunalnych Sp. z o.o. w Gryfinie **jest bezpieczna i zdatna do spożycia**.

Przedsiębiorstwo Usług Komunalnych Spółka z o.o. w Gryfinie eksploatuje tylko ujęcia głębinowe, nie posiada ujęć powierzchniowych, z których pobierana byłaby woda dla celów socjalno-bytowych mieszkańców gminy Gryfino.

PUK codziennie wraz ze Stacją Sanitarno-Epidemiologiczną w Gryfinie z ujęć położonych najbliżej rzeki Odry pobiera próbki i bada pod kątem zawartości substancji niebezpiecznych.

Informuję jednocześnie, że w Centrum Sportu i Rekreacji w Gryfinie (CW Laguna) woda, zarówno pitna jak i basenowa, pochodzi z własnego ujęcia ze studni głębinowej. Woda jest codziennie kontrolowana i pozytywnie opiniowana przez Powiatową Stację Sanitarno-Epidemiologiczną w Gryfinie.

W dniu 17.08.2022 r. woda w CW Laguna przeszła pozytywnie kontrolę Wojewódzkiego Inspektoratu Ochrony Środowiska w Szczecinie.

Burmistrz Miasta i Gminy Gryfino
Mieczysław Sawaryn

Kontakt

© Miasto i Gmina Gryfino

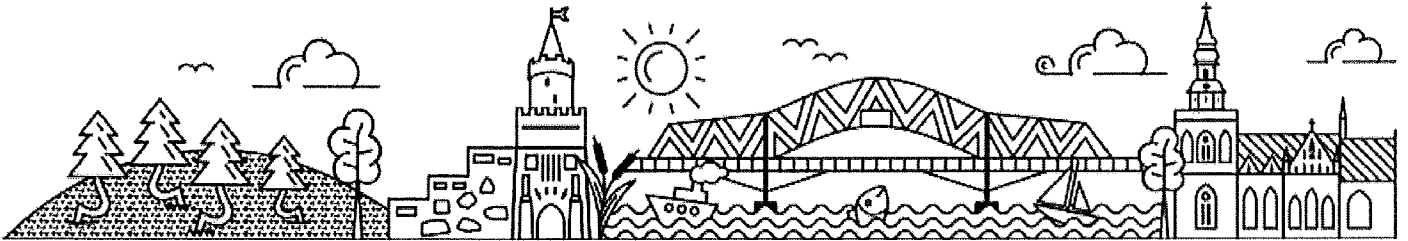
Urząd Miasta i Gminy w Gryfinie ul. 1 Maja 16,
74-100 Gryfino

tel. 91 416 20 11, fax 91 416 27 02, e-mail:

gmina@gryfino.pl



GRYFINO



2022-08-21

2022-08-21 - 2022-08-21

Informacja Burmistrza Gryfina, związana z kryzysem ekologicznym [21.08, godz. 12.00]

Całą noc trwało natlenianie wody przy pomocy pomp pożarniczych i prace ratownicze na gryfińskiej przystani. Dzisiaj nadal kontynuujemy te działania. Poprawiają się badane parametry w kanale, natlenianie przynosi oczekiwane rezultaty.

Główny Inspektorat Ochrony Środowiska oraz pracownicy laboratorium Przedsiębiorstwo Usług Komunalnych Spółka z o.o. w Gryfinie pobierają próbki wody z gryfińskiego kanału, analizują dane, obserwujemy parametry.

Zakończone są działania w hodowlach. Siły skierowane są teraz na brzegi rzeki i stworzone zapory. Służby stale monitorują ich stan. Grupy operacyjne skierowane są obecnie na Łubnicę, Żabnicę, Mniszki i gryfiński slip (okolice ulicy Rapackiego).

Na terenie gminy Gryfino pracują kadeci ze Szkoły Głównej Służby Pożarniczej z Warszawy, funkcjonariusze Policji, strażacy Państwowej Straży Pożarnej, strażacy Ochotniczych Straży Pożarnych z terenu Gminy Gryfino, żołnierze Wojsk Obrony Terytorialnej i 5 Pułku Inżynieryjnego ze Szczecina.

Gmina Gryfino wspiera ich ciężką i wytrwałą pracę w naprawę trudnych warunkach, zapewniamy im pełne wyżywienie w stworzonej bazie logistycznej na nabrzeżu.

PUK codziennie wraz ze Stacją Sanitarno-Epidemiologiczną w Gryfinie pobiera próbki z ujęć położonych najbliżej rzeki Odry i bada je pod kątem zawartości substancji niebezpiecznych.

Informuję jednocześnie, że w Centrum Sportu i Rekreacji w Gryfinie (CW Laguna) woda, zarówno pitna jak i basenowa, pochodzi z własnego ujęcia ze studni głębinowej.

Woda jest codziennie kontrolowana i pozytywnie opiniowana przez Powiatową Stację Sanitarno-Epidemiologiczną w Gryfinie.

Przypominam o obowiązującym zakazie dotyczącym spożywania wody z rzeki, wchodzenia do wody, kąpiele, połowów ryb, spożywania ryb, pojenia zwierząt gospodarskich i domowych, używania wody do celów gospodarczych, w tym podlewania, innych działań wiążących się z bezpośrednim kontaktem z

wszystkimi wodami Odry.

Burmistrz Miasta i Gminy Gryfino
Mieczysław Sawaryn

Komunikat Burmistrza Miasta i Gminy Gryfino

Szanowni Państwo!

Informuję, że woda dostarczana mieszkańcom gminy Gryfino przez Przedsiębiorstwo Usług Komunalnych Sp. z o.o. w Gryfinie jest bezpieczna i zdatna do spożycia.

Przedsiębiorstwo Usług Komunalnych w Gryfinie Sp. z o.o. eksploatuje tylko ujęcia głębinowe, nie posiada ujęć powierzchniowych, z których pobierana byłaby woda dla celów socjalno-bytowych mieszkańców gminy Gryfino. PUK codziennie wraz ze Stacją Sanitarno-Epidemiologiczną w Gryfinie z ujęć położonych najbliżej rzeki Odry pobiera próbki i bada pod kątem zawartości substancji niebezpiecznych.

Informuję jednocześnie, że w Centrum Sportu i Rekreacji w Gryfinie (CW Laguna) woda, zarówno pitna jak i basenowa, pochodzi z własnego ujęcia ze studni głębinowej. Woda jest codziennie kontrolowana i pozytywnie opiniowana przez Powiatową Stację Sanitarno-Epidemiologiczną w Gryfinie. W dniu 17.08.2022 r. woda w CW Laguna przeszła pozytywnie kontrolę Wojewódzkiego Inspektoratu Ochrony Środowiska w Szczecinie.